

DK

HE-VA

Maskiner til vækst

Maskiner til vækst

Maskiner til vækst

Maskiner til vækst

Maskiner til vækst

Maskiner til vækst



Vigtigt: Før maskinen tages i brug er det vigtigt at gennemlæse denne brugervejledning.

Manual nr. 8000510-06

23.02.23

Combi-Disc

Liftofhængte og bugserede modeller: 3,0 - 3,5 - 4,0 m



N. A. Christensensvej 34
DK-7900 Nykøbing Mors
Tel: 97724288
Fax: 97722112
www.he-va.com

Indholdsfortegnelse

| | |
|--|-----------|
| * | 3 |
| * | 3 |
| EF-Overensstemmelseserklæring | 5 |
| Kontrol ved modtagelse | 6 |
| Maskinbeskrivelse | 6 |
| Anvendelsesområder | 6 |
| Tekniske specifikationer | 7 |
| Reklamationer | 8 |
| Sikkerhed omkring Combi-Disc | 9 |
| Sikkerhed og anvisninger omkring hydraulikanlæg | 10 |
| Anvisning om transport på offentlige veje | 10 |
| Forakselbelastning: | 10 |
| Mærkater på maskinen | 11 |
| Generelt | 12 |
| Farvemærkning af hydraulikslanger | 12 |
| Tilkobling | 12 |
| Vedligeholdelse | 13 |
| Smøring | 13 |
| Monteringsvejledning | 15 |
| Montering af rørvalse eller V-profil valse | 15 |
| Montering af trækstang og hjulstel v/bugseret model | 15 |
| Indstilling og justering | 17 |
| Træk | 17 |
| Tænder | 17 |
| Hydraulisk automatudløser | 18 |
| Udskiftning af standard slidspids | 19 |
| Udskiftning af Easy Draft slidspids | 20 |
| Disc | 21 |
| Afskraber | 21 |
| Kantudstyr | 22 |
| Materiale dæmpeskærm | 23 |
| Reservedelsliste | 24 |
| Stjært | 24 |
| Hjulstel | 26 |
| Forreste sektion | 28 |
| Ben og slidspids | 30 |
| Spidser | 34 |
| Noter: | 35 |

| | |
|--------------------------------|-----------|
| Parallelstyr | 36 |
| Disc ophæng | 38 |
| Bagerste sektion..... | 42 |
| Materialedæmperskærm | 43 |
| Valsebom | 44 |
| Kantudstyr..... | 46 |
| LED-lys..... | 48 |
| Hydraulik..... | 49 |
| Hjulstel..... | 49 |
| Hydraulisk stensikring | 51 |
| Løft af bagerste sektion | 53 |
| Regulering af disc | 55 |
| Diagrammer | 57 |
| Lygtesæt..... | 57 |
| Notat..... | 58 |



EF-Overensstemmelseserklæring

i henhold til Rådets maskindirektiv 2006/42/EF
gældende fra og med den 29. December 2009

HE-VA ApS
N. A. Christensensvej 34,
DK-7900 Nykøbing Mors

erklærer herved, at nedenstående maskine er fremstillet i overensstemmelse
med Rådets direktiv 2006/42/EF.

Erklæringen omfatter følgende produkt:

Combi-Disc

3,0 m – 3,5 m – 4,0 m

Nr : _____

Nykøbing d. 12. Aug 2015



Villy Christiansen

Undertegnede er også ansvarlig for udarbejdelse af det tekniske dossier for ovennævnte maskine.

Kontrol ved modtagelse

Både ved modtagelse hos forhandleren og kunden kontrolleres maskinen for eventuelle beskadigelser.

Maskinbeskrivelse

Anvendelsesområder

HE-VA Combi-Disc er en universal maskine der leveres i 3,0 m 3,5 m og 4,0 m arbejdsbredde. Combi-Discen er som standardmaskine opbygget i en kraftig rammekonstruktion. Forrest er den monteret med kraftige, forskudte grubbetænder, der løsner jordens hårde lag/pløjesål samtidig med at jorden iltes, uden der trækkes rå og ubekvem jord op til overfladen.

Arbejdsdybden af grubbetænderne indstilles hydraulisk fra -10 cm til 40 cm. Efter tænderne er maskinen monteret med 2 rækker Ø 510 mm tallerkener. Arbejdsdybden af disse indstilles også hydraulisk fra -10 cm til 13 cm. Placeringen af disse efter grube tænderne gør, at Combi-Discen i alle jordtyper, selv ved en overkørsel efterlader et fint såbed, hvor tænderne forrest har løsnet jorden, hvorefter Discen blander det øverste lag, uden der iblandes rå og ubekvem jord. Bagerst er maskinen monteret med en valse, som sikrer præcis arbejdsdybde, trykker overfladen til og knuser evt. klumper. Der kan vælges forskellige valse typer og dimensioner. Combi-Discen leveres enten som liftophængt eller som bugseret.

Tekniske specifikationer

| | Faste modeller | | |
|--|--|--------------|--------------|
| | 3,0 m | 3,5 m | 4,0 m |
| Arbejdsbredde | 3,00 m | 3,50 m | 4,00 m |
| Transportbredde | 3,00 m | 3,50 m | 4,00 m |
| Hjulmontering (bugseret model) | 400/60x15.5 – 14 Ply | | |
| Dæktryk | 4,9 BAR | | |
| Antal hydraulikudtag: | 2 stk dobbeltvirkende + 1 stk enkeltvirkende | | |
| Ved bugseret maskine: | + 1 stk dobbeltvirkende | | |
| Olietype: | Hydro Texaco HD32 spec. DIN 51524-3 / ISO 11158 L-HV | | |
| Eltilslutning | 12 volt | | |
| Arbejdshastighed (anbefalet) | 7 - 10 km/t | | |
| Max. HK | 350 HK | | |
| Valses | 3,0 m | 3,5 m | 4,0 m |
| <i>Svær rørvalse Ø550 mm</i> | | | |
| <i>Antal tænder</i> | 5 stk | 6 stk | 7 stk |
| <i>Antal disc</i> | 22 stk | 26 stk | 30 stk |
| Vægt i kilo liftofhængt | 2800 kg | 3160 kg | 3460 kg |
| Vægt i kilo bugseret | 4000 kg | 4360 kg | 4660 kg |
| Kraftbehov i HK | 160 – 230HK | 190 - 280HK | 220 - 350HK |
| <i>V-profilvalse Ø600 mm</i> | | | |
| <i>Antal tænder</i> | 5 stk | 6 stk | 7 stk |
| <i>Antal disc</i> | 22 stk | 26 stk | 30 stk |
| Vægt i kilo liftofhængt | 3420 kg | 3870 kg | 4260 kg |
| Vægt i kilo bugseret | 4620 kg | 5070 kg | 5460 kg |
| Kraftbehov i HK | 180 - 250 HK | 210 - 300HK | 240 - 350HK |
| <i>V-profilvalse Ø700 mm</i> | | | |
| <i>Antal tænder</i> | 5 stk | 6 stk | 7 stk |
| <i>Antal disc</i> | 22 stk | 26 stk | 30 stk |
| Vægt i kilo liftofhængt | 3540kg | 4000 kg | 4400 kg |
| Vægt i kilo bugseret | 4740 kg | 5200 kg | 5600 kg |
| Kraftbehov i HK | 190 - 270 HK | 220 - 300 HK | 250 - 350 HK |
| <i>V-profilvalse Ø600 mm Twin</i> | | | |
| <i>Antal tænder</i> | 5 stk | 6 stk | 7 stk |
| <i>Antal disc</i> | 22 stk | 26 stk | 30 stk |
| Vægt i kilo liftofhængt | 3600 kg | 4080 kg | 4500 kg |
| Vægt i kilo bugseret | 4800 kg | 5280 kg | 5700 kg |
| Kraftbehov i HK | 200 - 300 HK | 230 - 300 HK | 260 - 350 HK |

| | Faste modeller | | |
|--|----------------|--------------|--------------|
| | 3,0 m | 3,5 m | 4,0 m |
| <i>U-profilvalse Ø600 mm</i> | | | |
| <i>Antal tænder</i> | 5 stk | 6 stk | 7 stk |
| <i>Antal disc</i> | 22 stk | 26 stk | 30 stk |
| Vægt i kilo liftofhængt | 3220 kg | 3630 kg | 4000 kg |
| Vægt i kilo bugseret | 4800 kg | 5280 kg | 5700 kg |
| Kraftbehov i HK | 200 - 300 HK | 230 - 300 HK | 260 - 350 HK |
| <i>U-profilvalse Ø600 mm Twin</i> | | | |
| <i>Antal tænder</i> | 5 stk | 6 stk | 7 stk |
| <i>Antal disc</i> | 22 stk | 26 stk | 30 stk |
| Vægt i kilo liftofhængt | 3430 kg | 3880 kg | 4280 kg |
| Vægt i kilo bugseret | 4800 kg | 5280 kg | 5700 kg |
| Kraftbehov i HK | 200 - 300 HK | 230 - 300 HK | 260 - 350 HK |

Combi - Disc opfylder DS/ISO 11001-1, trepunktsophæng.

Reklamationer

Reklamationer udføres på forhandlers værksted indenfor normal arbejdstid. Såfremt det ikke er muligt at udføre arbejdet indenfor normal arbejdstid betales for overarbejdsbetaling. Maskiner der indleveres til reklamationsarbejde skal indleveres i rengjort stand.

Sikkerhed omkring Combi-Disc

Maskinen må ikke igangsættes, hvis der befinder sig **udsatte personer**¹ indenfor **farligt område**.²

Når der befinder sig udsatte personer indenfor farligt område (f. eks ved indstilling, vedligeholdelse eller til/og frakobling) skal følgende punkter være opfyldt:

1. Maskinen skal være sænket ned til fast underlag.
2. Hydraulikken skal være aflastet.
3. Traktoren skal være stoppet og nøglen fjernet fra tændingen.
4. Føreren skal sikre sig, at der under brugen ikke er udsatte personer indenfor farligt område.

De fleste uheld, der sker i forbindelse med maskinens arbejde, transport og vedligeholdelse, skyldes tilsidesættelse af de mest elementære sikkerhedsbestemmelser.

Derfor er det af største betydning, at enhver, der arbejder med maskinen, nøje overholder de sikkerhedsanvisninger og andre anvisninger, der er gældende for selve maskinen.

Maskinen må kun betjenes, vedligeholdes og repareres af personer, der er fortrolige med dette arbejde, og tillige er bekendte med de faremomenter, der kan opstå.

PAS PÅ! Roterende dele og løsthængende tøj er en farlig kombination!

I forbindelse med nedstyrtningsfare er det direkte livsfarligt med personophold på maskinens stativ/ramme, når maskinen er i drift efterspændt en traktor.

VIGTIG! I forbindelse med nedstyrtningsfare er det direkte livsfarligt med personophold på maskinens stativ/ramme, når maskinen er i drift efterspændt en traktor.

¹ Udsat person: Enhver person, der helt eller delvis befinder sig i farligt område.

² Farligt område: På og under maskinen indenfor en afstand af 10 m fra maskine.

Sikkerhed og anvisninger omkring hydraulikanlæg

1. Det maksimale tilladte arbejdstryk er 225 bar.
2. Det tilrådes, at mærke koblingsparterne ved hydrauliske forbindelser mellem traktor og redskab, så fejlbetjening udelukkes!
3. Ved søgning efter lækager skal der pga. fare anvendes egnede hjælpemidler.
(Beskyttelsesbriller, arbejdshandsker m.m.)
Hydraulikolie under højt tryk kan trænge gennem huden og forårsage alvorlige skader.
Ved skader søges omgående læge. ⚠ **INFEKTIONSFARE!**
4. Før arbejdet med hydraulikanlægget sænkes maskinen til fast underlag. Trykket fjernes fra anlægget, motoren standses, tændingsnøglen fjernes.
5. Hydraulikslangerne kontrolleres regelmæssigt, dog mindst hver 6. måned med hensyn til revner, slid m.m. Defekte slanger udskiftes omgående.

Levetiden for hydraulikslanger er max. 5 år.

Nye hydraulikslanger skal svare til fabrikantens krav.

Anvisning om transport på offentlige veje

Før transport på offentlige veje kontrolleres, at maskinens sammenkobling med traktoren er i overensstemmelse med de gældende færdselslove (tilladt totalvægt, tilladt akselbelastning, transportbredde, lygter, advarselsskilte).

Forakselbelastning:

Efter montering af maskinen og ved max. belastning, skal traktorens styreegenskaber være sikret. Undersøg, at forakslen er tilstrækkelig belastet. Forakselbelastningen skal mindst udgøre 20% af traktorens vægt. Tilladt akselbelastning og tilladt totalvægt for traktoren skal altid overholdes.

OBS ! Køre-, styre-, og bremseegenskaber påvirkes af den efterhængte maskinkombination.

Mærkater på maskinen

Der er anbragt flere mærkater på Deres maskine, der indeholder **sikkerhedsmæssige** og praktiske anvisninger om maskinens korrekte brug. Venligst læs disse anvisninger, og gør maskinens bruger opmærksom på mærkaterne og **sikkerhedsbestemmelserne** i denne brugervejledning. Hold mærkaterne rene og læselige, ellers skal de udskiftes.



Læs nøje instruktionsbogen igennem før maskinen tages i brug og overhold sikkerheds anvisningerne

Varenummer: 1305028



Typeskilt med maskinnummer og produktionsår



Korrekt hydraulik tryk på stenudløssystemet.

Varenummer: 0655930



Efterspænd alle møtrikker efter kort tids brug. Hvis dette ikke overholdes, bortfalder vores garantiforpligtelser.

Varenummer: 1305030

Opstart af maskine

Generelt

Maskinen kræver 2 dobbeltvirkende udtag (liftophængte modeller).

Maskinen kræver 3 dobbeltvirkende udtag (bugserede modeller).

Farvemærkning af hydraulikslanger

Slanger for dybdejustering af tænder = sort

Slanger for hjul ved bugserede maskiner = Rød

Slanger for stenudløser = gul

Slanger for dybdejustering af tallerkner = grøn

Tilkobling

Combi-Disc - liftophængte modeller.

1. Traktoren bakkes til redskabet og monteres i traktorens trepunktsophæng.
2. Alle hydraulikslanger monteres i traktorens udtag.
3. Redskabet løftes til max. transporthøjde
4. Arbejdsdybde af grubberens tænder og disce kan nu justeres.

Combi-Disc – bugserede modeller.

1. Traktoren bakkes til redskabet.
2. Alle hydraulikslangerne monteres i traktorens udtag.
3. Der sættes nu tryk på stjært- og hjulcylinderen, således, at stjærten tilpasses traktorens trækanordning.
4. Derefter bakkes traktoren helt hen til redskabet som påspændes.
5. Nu hæves maskinen til max højde.
6. Arbejdsdybde af grubberens tænder og disce kan nu justeres.

Vedligeholdelse

- Efter de første 10 timers drift **efterspændes** maskinen. Slanger, fittings og cylindre efterses for eventuelle utætheder og efterspændes. Se nedenstående skema
- Kontroller jævnligt, at alle bolte er **spændte**.

| Maximale tilspændingsmomenter i henhold til ISO 898-1, Nm. med oliesmurt gevind | | | |
|--|--------------|---------------|---------------|
| Metrisk gevind | Kvalitet 8.8 | Kvalitet 10.9 | Kvalitet 12.9 |
| M10x1,5 | 38 | 54 | 63 |
| M12x1,75 | 66 | 95 | 110 |
| M14x2,0 | 105 | 150 | 176 |
| M16x2,0 | 164 | 235 | 274 |
| M18x2,5 | 233 | 323 | 377 |
| M20x2,5 | 331 | 458 | 535 |
| M22x2,5 | 450 | 622 | 727 |
| M24x3,0 | 572 | 791 | 925 |
| Hjulbolt M18x1,5 fingevid | | 360 Nm | |
| Hjulbolt M22x1,5 fingevid | | 550 Nm | |

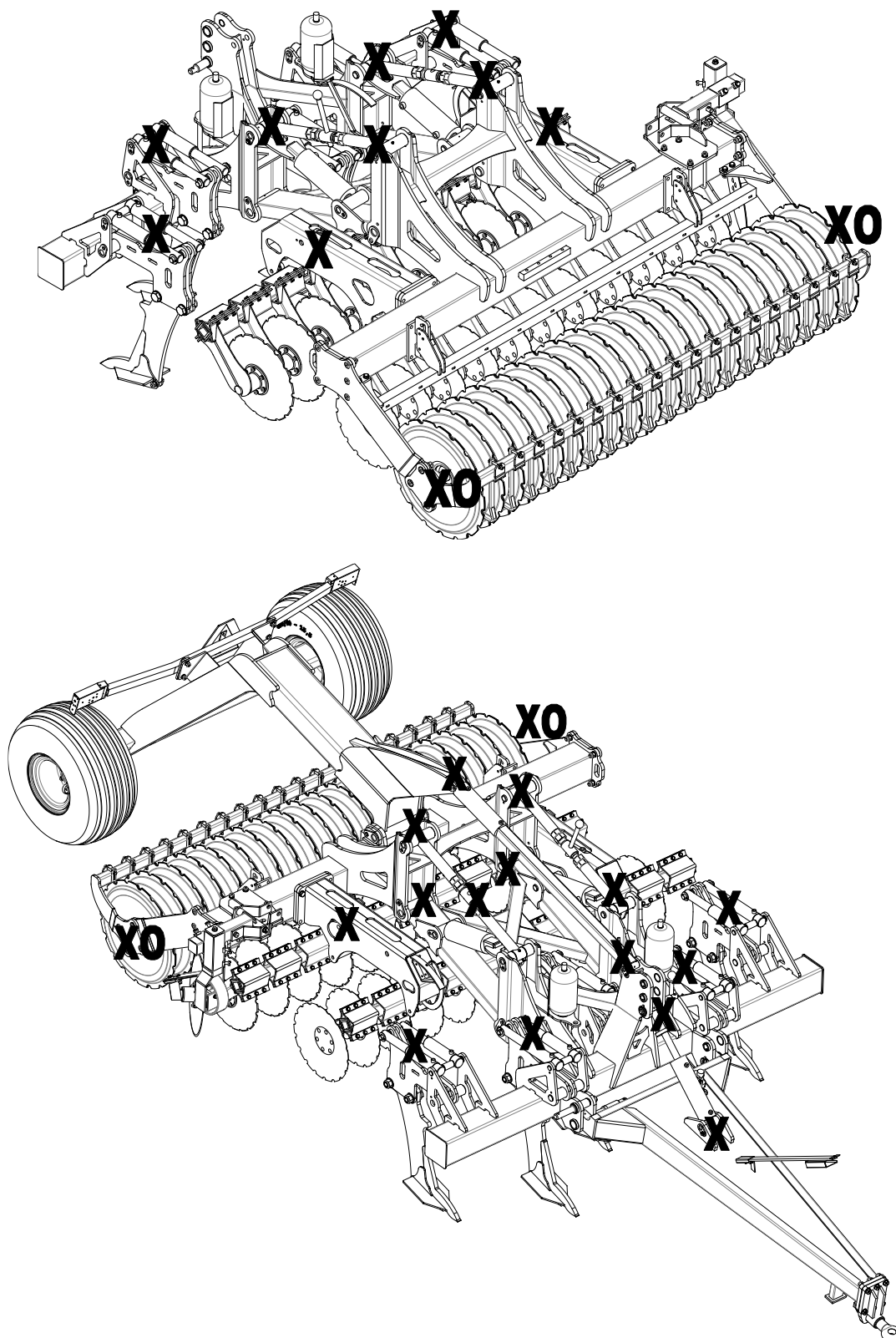
Smøring

De typiske smøresteder er omkring Stenudløser, Parallelogram for dybdestyring, lejer ved valse og hjullejer. Smørestederne skal smøres efter 10 timers drift og efter rengøring for at presse evt. vand og snavs ud.

Ved smøring, vedligeholdelse og reparation skal Combi-Discen sænkes, traktoren bremses og motoren standses.

Bemærk! De dobbelttætnede kuglelejer i valsen bør dog kun smøres hvert 20. time og med 1 - 2 slag for ikke at presse tætningsringene ud. Dog med 1 – 2 slag efter rengøring for at presse vand og snavs ud.

Vigtigt: Hydrauliksystemet er påfyldt olie type Hydro Texaco HD32 med specifikation DIN 51524-3 / ISO 11158 L-HV



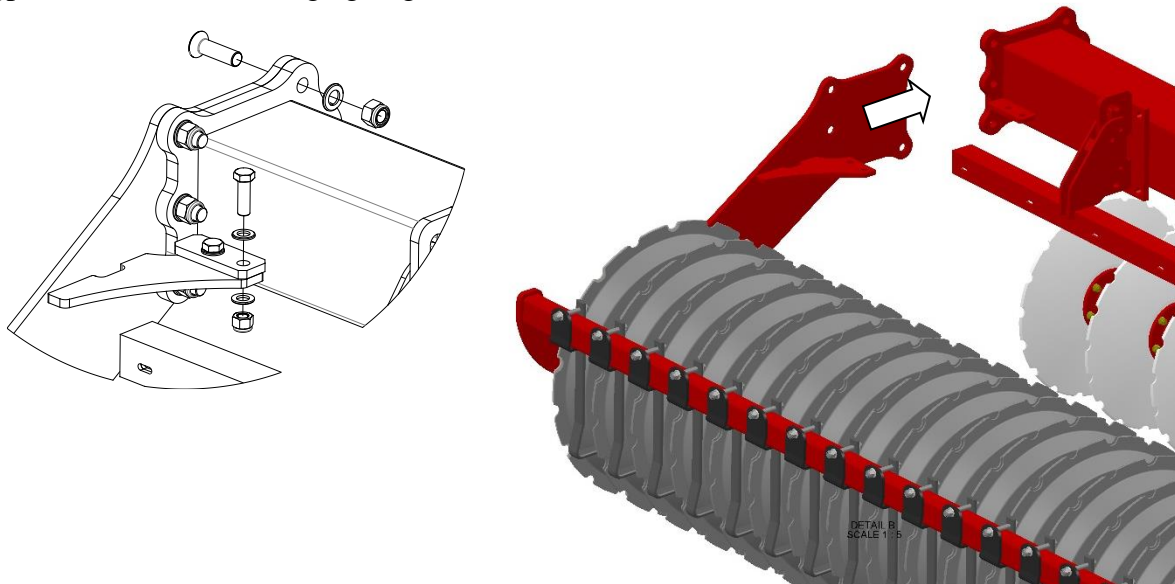
Bemærk! De dobbelttætnede kuglelejer i valsen bør dog kun smøres hvert 20. time og med 1-2 slag for ikke at presse tætningsringene ud.

Vigtigt! Hydrauliksystemet er påfyldt olie type Hydro Texaco HD32 med specifikation DIN 51524-3 / ISO 11158 L-HV

Monteringsvejledning

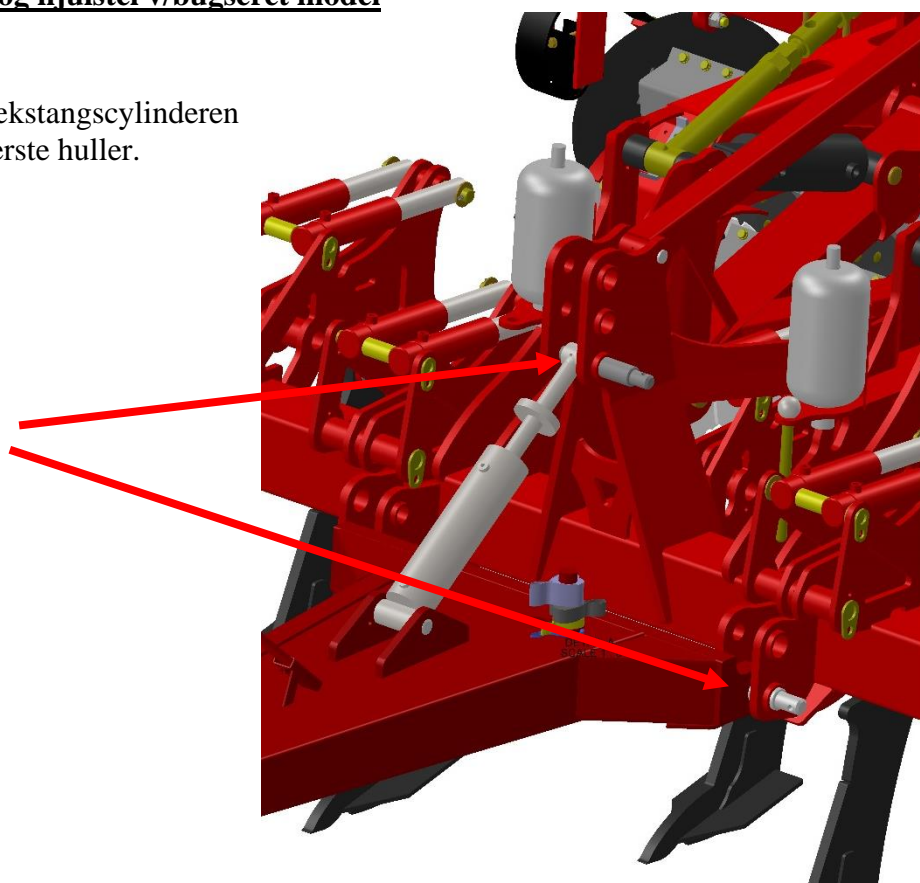
Montering af rørvalse eller V-profil valse

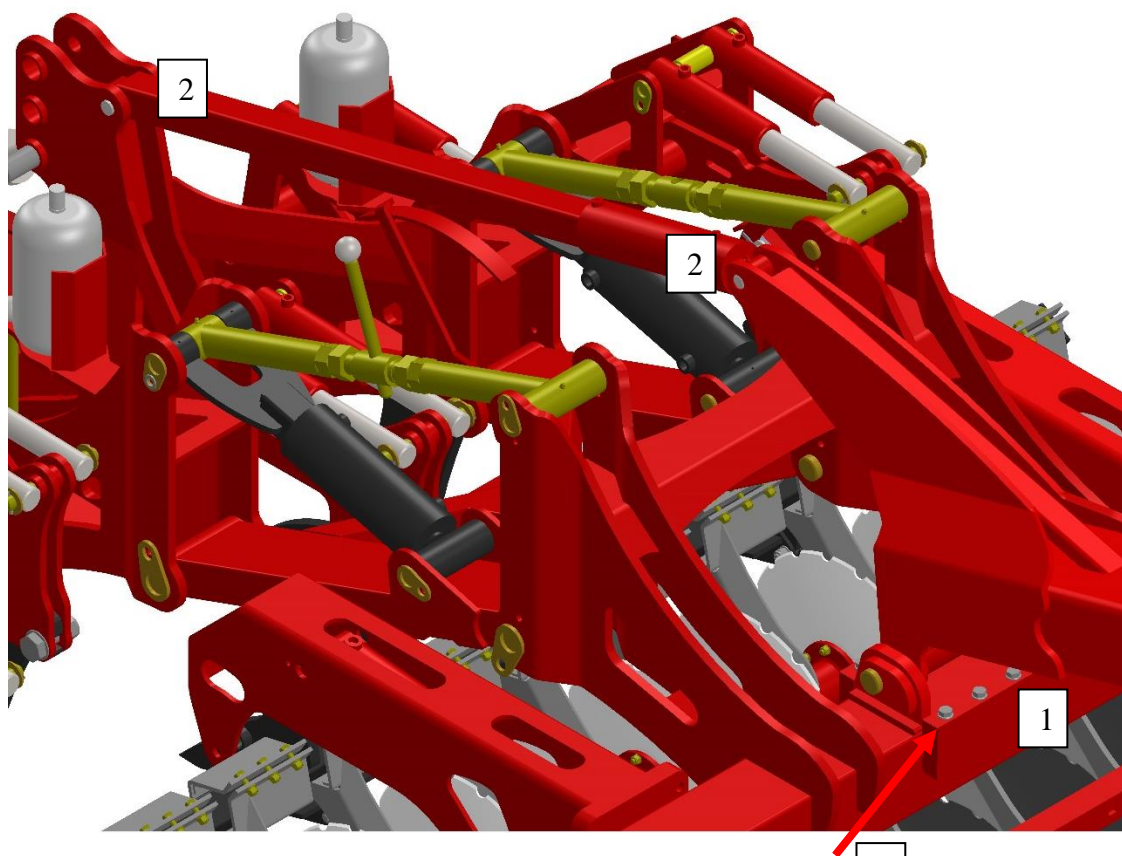
Hvis maskinen er leveret adskilt, monteres valsen bagpå maskinen inden ibrugtagning.



Montering af trækstang og hjulstel v/bugseret model

Monter trækstangen og trækstangscylinderen i trepunktsophængets nederste huller.





1. Monter hjulstelbeslag og hjulstel bag på hoved rammen. 1

2. Derefter monteres hjulstels cylinder mellem hovedramme og hjulstel. 2

Tilslut hydraulik slanger og fastgør dem i holder på trækstangen.

Indstilling og justering

Ved opstart af Combi - Discen i marken, er det meget vigtigt, at maskinen er parallel med jordoverfladen. Profilvalsen bagerst samt traktoren bærer maskinen, hvilket er afgørende for ensartet dybdebearbejdning.

Træk

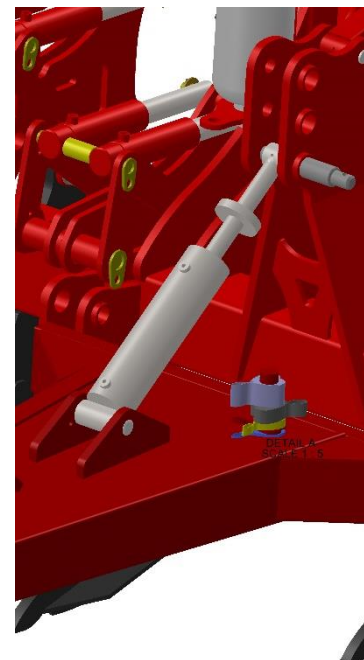
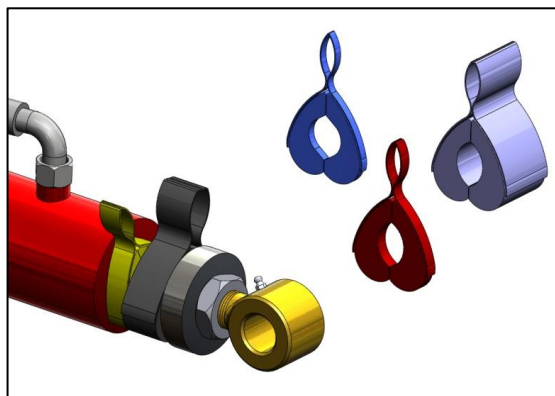
Liftofhængte maskiner

Det er vigtigt at topstangen ved de liftofhængte maskiner er justeret korrekt.

Bugserede maskiner

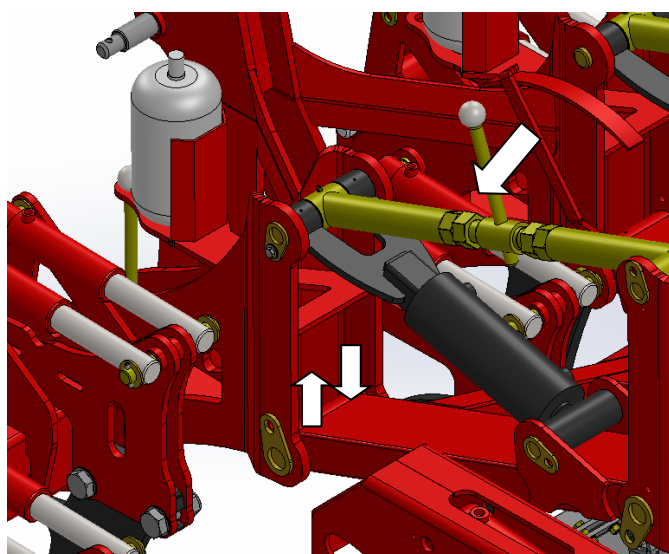
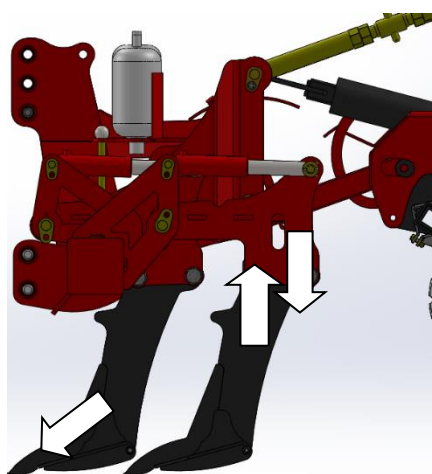
Det er vigtigt at justere stjærtcyklinderen korrekt ved hjælp af afstandsclips, som er placeret på stjærtkassen

Højde på trækøje er ca. 500 mm



Tænder

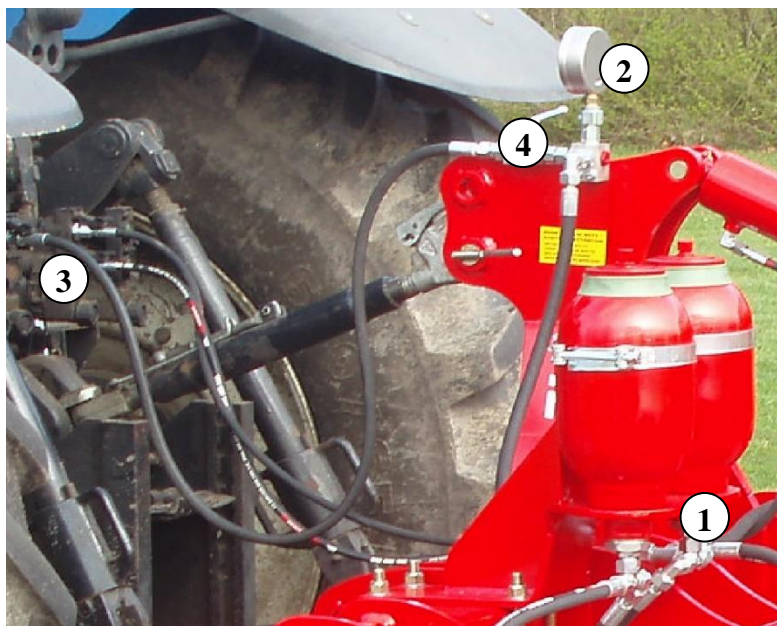
Tændernes arbejdsdybde justeres hydraulisk på parallelogrammet, dette indebærer at arbejdsdybden ændres uden tændernes angrebsvinkel forandres.



Parallelogram justering til dybdejustering

Tændernes angrebsvinkel kan ændres ved hjælp fra spindlerne øverst på maskinen

Hydraulisk automatudløser



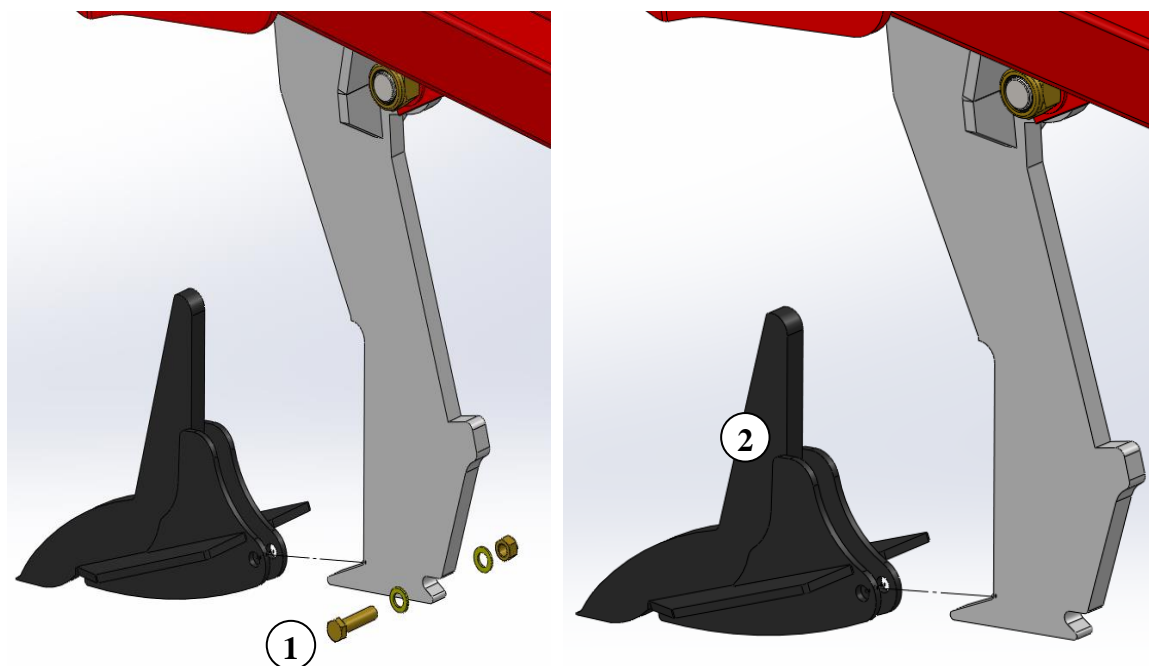
1. Før hver sæsonstart bør det kontrolleres at akkumulatorernes (Pos.1) gastryk er 110 bar.
⚠ Det kræver specialværktøj og kan kun udføres af autoriseret forhandler.
2. Før opstart af maskinen skal hydrauliktrykket i det lukkede hydrauliske stensikringssystem kontrolleres på maskinens manometer (Pos. 2). Trykket skal være min.120 bar. Ved ekstreme forhold sættes hydraulik-trykket op, dog må trykket ikke overstige 160 bar.
3. **VIGTIGT** – hydrauliktrykket kontrolleres løbende, og bør aldrig være under 120 bar.
4. Hvis der er behov for at justere på arbejdstrykket, kan det gøres på følgende måde:
 - a. Hydraulikslangens lynkobling (Pos. 3) monteres i traktorens olieudtag.
 - b. Kuglehanen (Pos. 4) åbnes, og arbejdstrykket kan nu justeres op eller ned med traktorens olieudtag.
 - c. Når det ønskede tryk er opnået, lukkes kuglehanen igen (Pos. 4), og traktorens hydrauliksystem aflastes, før lynkoblingen (Pos. 3) afmonteres og placeres i maskinens holder.

Under arbejdet med maskinen svinger tanden automatisk bagud, hvis den møder en forhindring. Under normale forhold vil tanden automatisk søge tilbage til arbejdsstilling igen efter forhindring er passeret. Under ekstreme forhindringer og/eller jordforhold kan det være nødvendigt at standse og evt. løfte maskinen af jorden.




Det er vigtigt, at der ingen personer befinder sig i nærheden af maskinen, da tanden søger tilbage til arbejdsposition med stor fart og kan kaste med jord og sten.

Udskiftning af standard slidspids



Før der arbejdes med maskinens slidspidser, skal maskinen sikres. Dette kan gøres med bukke under hoved rammen eller ved at understøtte valsen.

Slidspidsen kan falde af, når bolten tages af – pas på fod- og benskader.

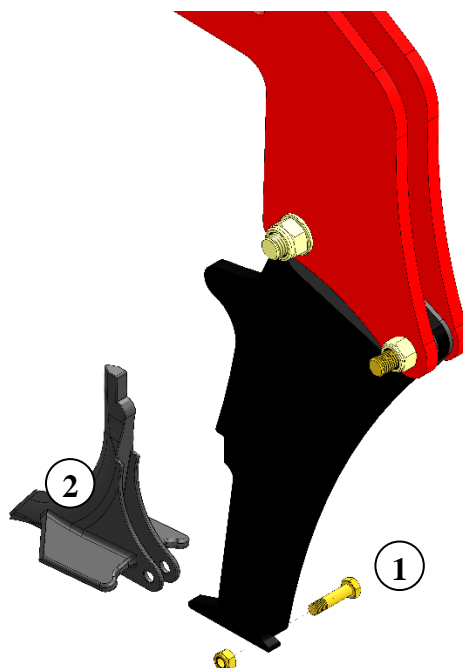
1. M16x65 mm **specialbolt** afmonteres (Pos. 1) ved hjælp af 2 stk. 24 mm nøgler.
2.  Slidspidsen kan falde af, når bolten tages af – pas på fod- og benskader.
3. Slidspidsen afmonteres ved at skubbe den frem. Kan gå stramt pga. indtrængning af jord, hvor en hammer med fordel kan anvendes.
4. Ny standard slidspids. Vare nr. 645000044 (Pos. 2) monteres ved at skubbe slidspidsen bagud og på plads.
5. M16 x 65 mm specialbolt kontrolleres for skader og udskiftes efter behov.
Varenummer: 0235852 + 0264090.

VIGTIGT

Vær opmærksom på at M16x65 bolt er en specialbolt, og det er derfor vigtigt at genbestille en original bolt. Boltens sikrer at ørene ikke spændes sammen


6. M16 x 65 mm bolt (Pos. 1) monteres, smøres og til spændes med 20 Nm.
Pas på ikke at overspænde – da spidsen kan beskadiges.

Udskiftning af Easy Draft slidspids



Før der arbejdes med maskinens slidspidser, skal maskinen sikres. Dette kan gøres med bukke under hoved rammen eller ved at understøtte valsen.

Slidspidsen kan falde af, når bolten tages af – pas på fod- og benskader.

1. M12x50 mm **specialbolt** afmonteres (Pos. 1) ved hjælp af 2 stk. nøgler.
2.  Slidspidsen kan falde af, når bolten tages af – pas på fod- og benskader.
3. Slidspidsen afmonteres ved at skubbe den frem. Kan gå stramt pga. indtrængning af jord, hvor en hammer med fordel kan anvendes.
4. Ny standard Easy Draft slidspids. Vare nr. 645000056 (Pos. 2) monteres ved at skubbe slidspidsen bagud og på plads.
5. M12 x 50 mm specialbolt kontrolleres for skader og udskiftes efter behov.
Varenummer: 0235372+0264070

VIGTIGT

Vær opmærksom på at M12x50 bolt er en **specialbolt**, og det er derfor vigtigt at genbestille en original bolt. Bolten sikrer at ørene ikke spændes sammen

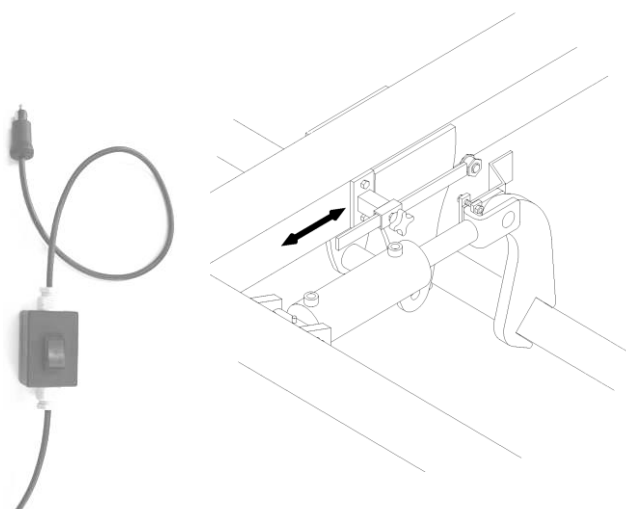
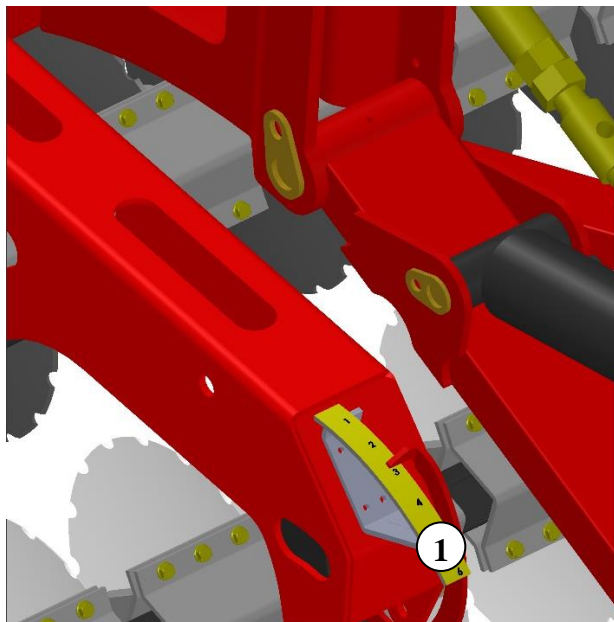
6. M12x50 mm bolt (Pos. 1) monteres, smøres og til spændes med 20 Nm.
Pas på ikke at overspænde – da spidsen kan beskadiges.

Disc

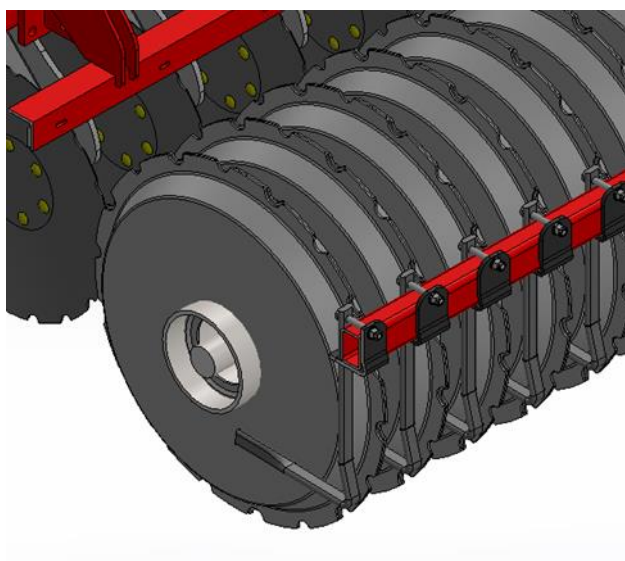
Discenes arbejdsdybde, justeres også hydraulisk. Dybdepositionen kan ses på skalaen (pos 1)(standard)

Hvis eldybdestop er monteret, justeres føleren til den ønskede dybde.

Det elektriske system kan overstyres ved at slukke for kontakten i kabinen, hvorved det er muligt at køre discene forbi føleren, hvorved der opnås en dybere bearbejdnig.



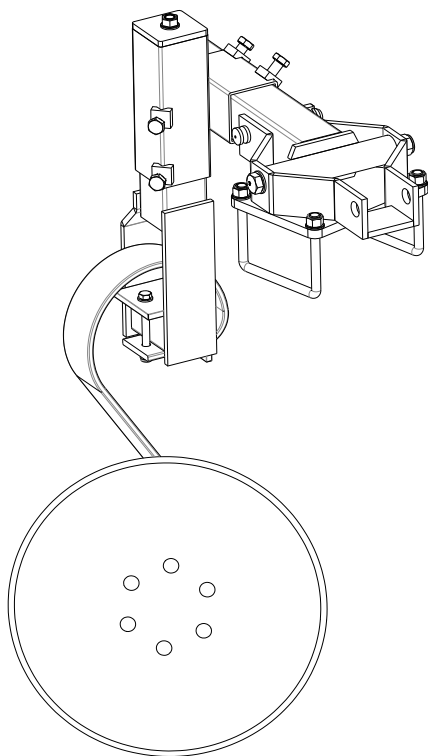
Afskraber



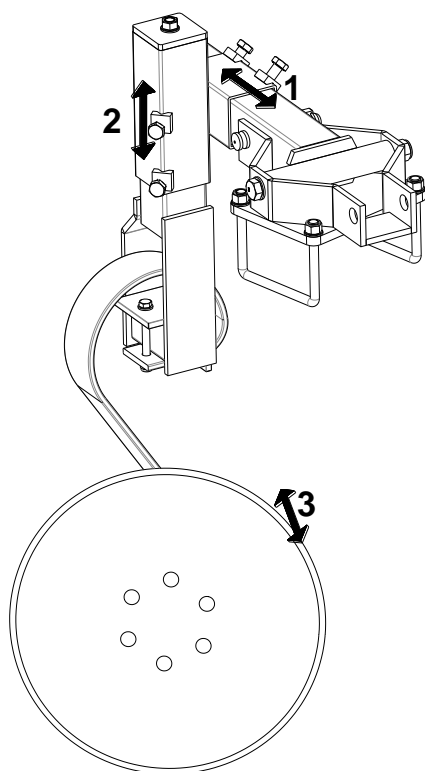
Combi-Disc er udstyret med afskraber af specialstål imellem pakkeringe ved V-Profilvalse.

Centrering af afskraber tjekkes dagligt, for at undgå unødigt slid og for at opnå optimalt skraber-effekt.

Kantudstyr



Kantudstyr til Combi-Disc
 Tallerkenen kan justeres, så opkastet
 materiale bliver samlet.
 Tallerkenen skal svæve lidt over
 jorden, så der ikke opstår problemer
 ved vending,



Kantudstyret kan justeres tre steder:

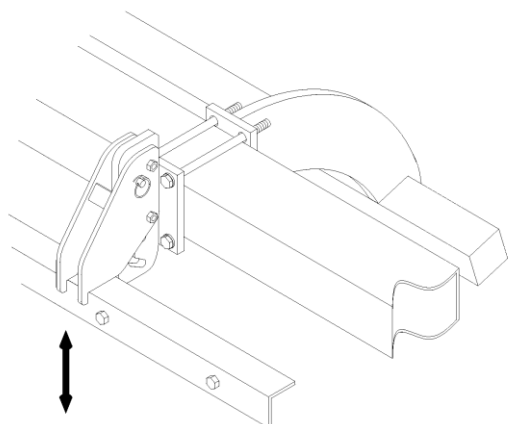
1. To bolte løsnes – flyt armen ud /ind
2. Anvend spindlen - hæver og sænker tallerkenen.
 To bolte løsnes – hæv/sænk med spindlen og stam boltene igen.
3. En bolt løsnes - skråstil tallerkenen mere eller mindre.

Materiale dæmpeskærm

Combi-Disc kan udstyres med materiale-dæmpeskærm, som fælder den opkastede jord fra discene ned før pakningen.

Udstyret kan højdejusteres i 5 cm trin ved at afmontere 1 nagle i hvert beslag.

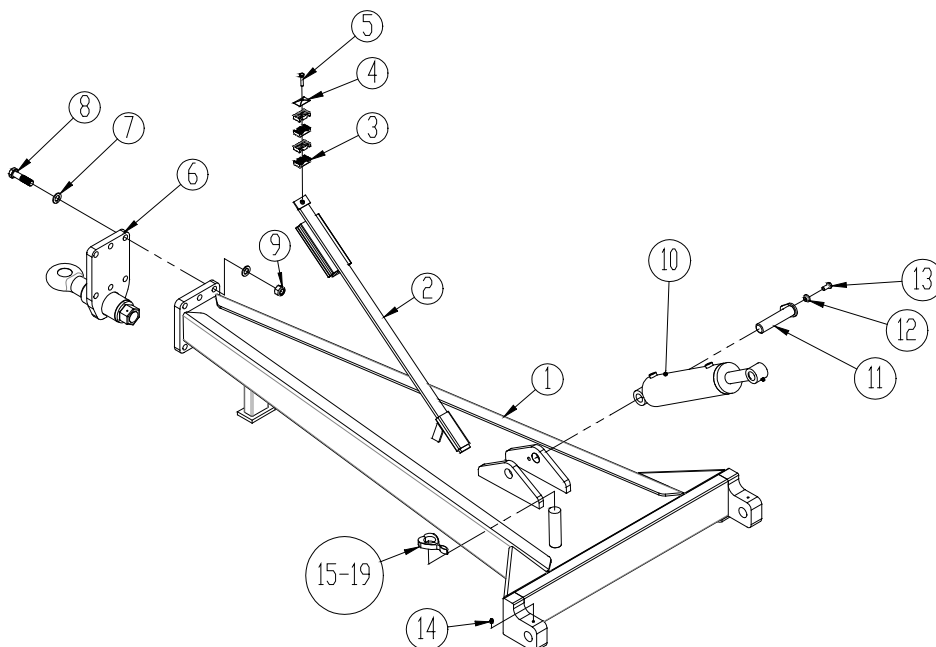
Udstyret kan afmonteres, hvis bolte og nagler fjernes.



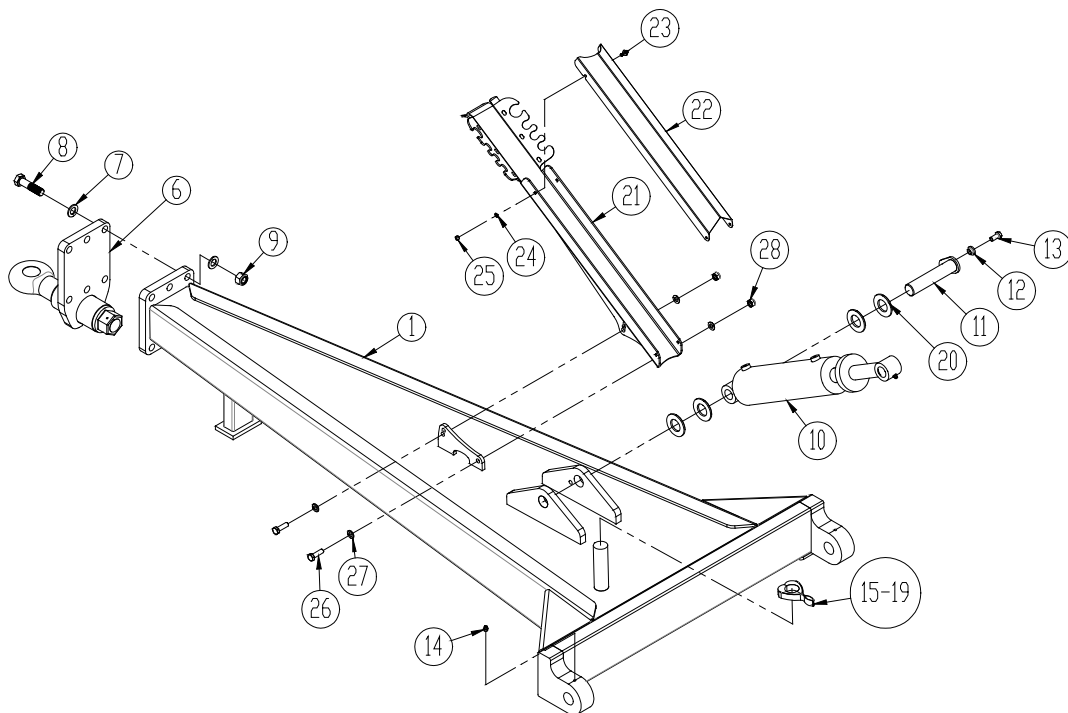
Reservedelsliste

Stjært

Før februar 2016



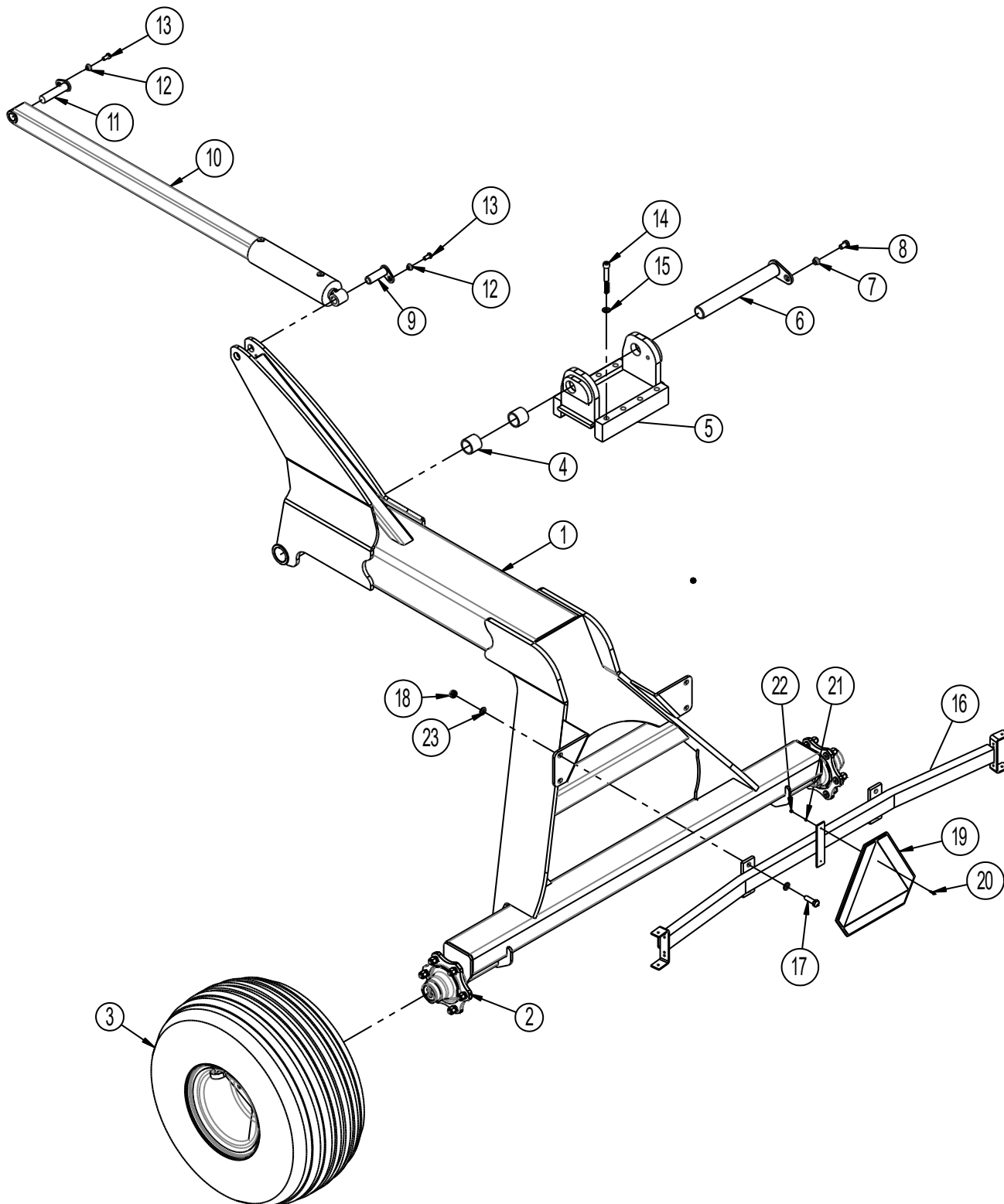
Fra februar 2016



Før februar 2016

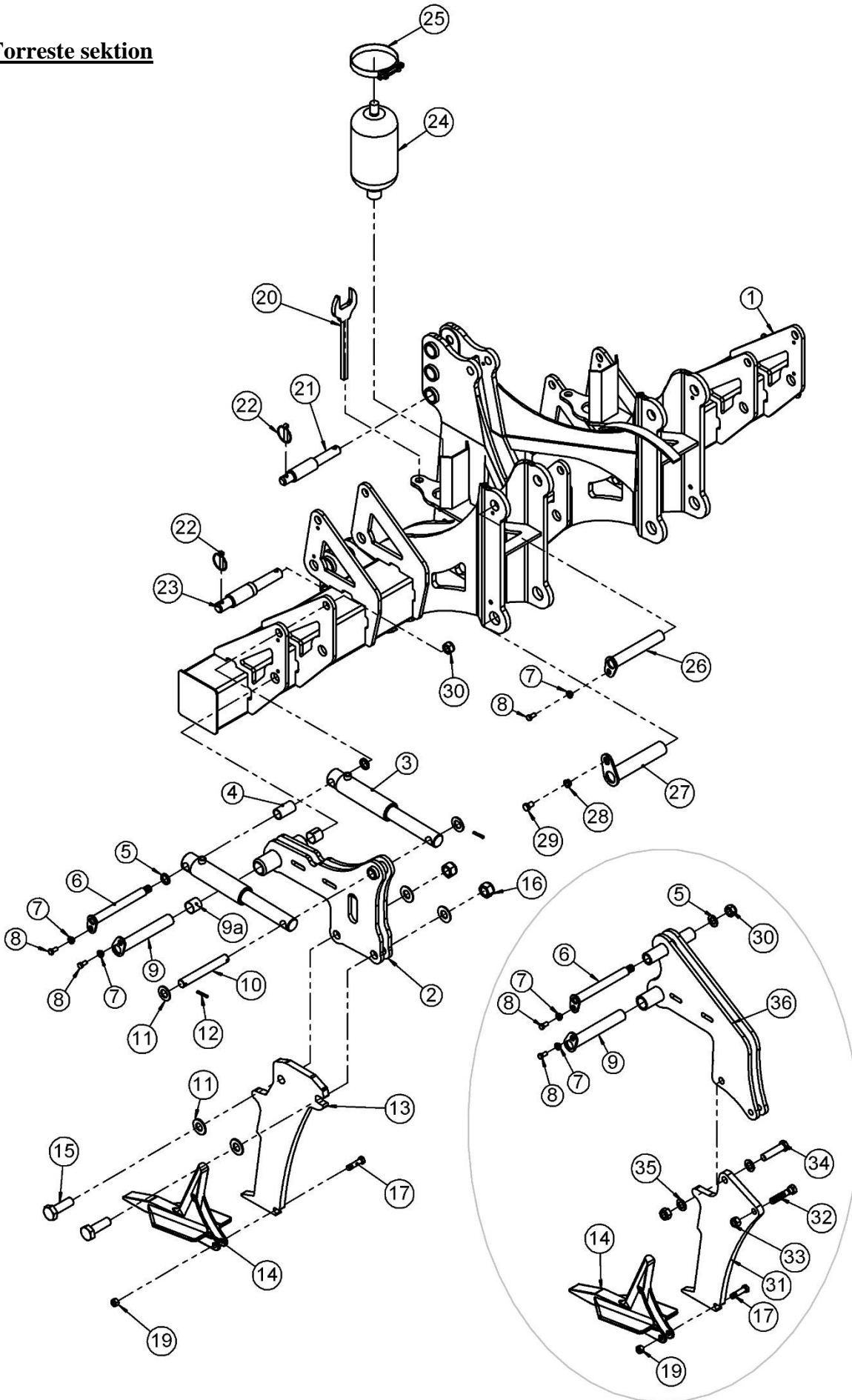
| Pos. | Varenr. | Betegnelse | Antal |
|------|-----------|---|-------|
| 1 | 645100404 | Stjært (til feb 2016) | 1 |
| | 1285054 | Stjært (fra feb 2016) | 1 |
| 2 | 630771200 | Parkeringsanordning f/slange (til feb 2016) | 1 |
| 3 | 0449430 | Rørholder dobbelt Ø14/Ø14 (til feb 2016) | 2 |
| 4 | 690210211 | Topplade f/rørholder (til feb 2016) | 1 |
| 5 | 0234790 | Bolt M8x40 (til feb 2016) | 1 |
| 6 | 630757017 | Træk | 1 |
| 7 | 0272310 | Facetskive Ø20 | 12 |
| 8 | 690103069 | Bolt M20x80 | 6 |
| 9 | 0264110 | Låsemøtrik M20 | 6 |
| 10 | 0462750 | Cylinder 90/40x280 Ø35/Ø32,5 f/3m Combi-Disc | 1 |
| | 690200274 | Pakningssæt f/0462750 | |
| | 0463302 | Cylinder 100/40x280 Ø35/Ø32 f/3,5m og 4,0m Combi-Disc | 1 |
| | 0463372 | Pakningssæt f/0463302 | |
| 11 | 69435155G | Nagle Ø35 L=155 (til feb 2016) | 1 |
| | 69435170G | Nagle Ø35 L=170 (fra feb 2016) | 1 |
| 12 | 630532600 | Låsebøsning f/naglehovede | 1 |
| 13 | 0235330 | Bolt M12x25 | 1 |
| 14 | 690136029 | Smørenippel M8 | 1 |
| 15 | 690200664 | Afstandsclips 6,2mm, blå | |
| 16 | 690200665 | Afstandsclips 9,4mm, rød | |
| 17 | 690200666 | Afstandsclips 18,8mm, gul | |
| 18 | 690200667 | Afstandsclips 31,6mm, sort | |
| 19 | 690200668 | Afstandsclips 50,8mm, sølv | |
| 20 | 0272380 | Facetskive ø36 (fra feb 2016) | 4 |
| 21 | 7345004 | Slangeholder (fra feb 2016) | 1 |
| 22 | 7345003 | Skærm til slangeholder (fra feb 2016) | 1 |
| 23 | 0246060 | Brædebolt M6x16 (fra feb 2016) | 4 |
| 24 | 0272240 | Facetskive Ø6 (fra feb 2016) | 4 |
| 25 | 0264040 | Låsemøtrik M6 (fra feb 2016) | 4 |
| 26 | 0235360 | Bolt M12x40 (fra feb 2016) | 2 |
| 27 | 0272270 | Facetskive Ø12 (fra feb 2016) | 4 |
| 28 | 0264070 | Låsemøtrik M12 (fra feb 2016) | 2 |

Hjulstel



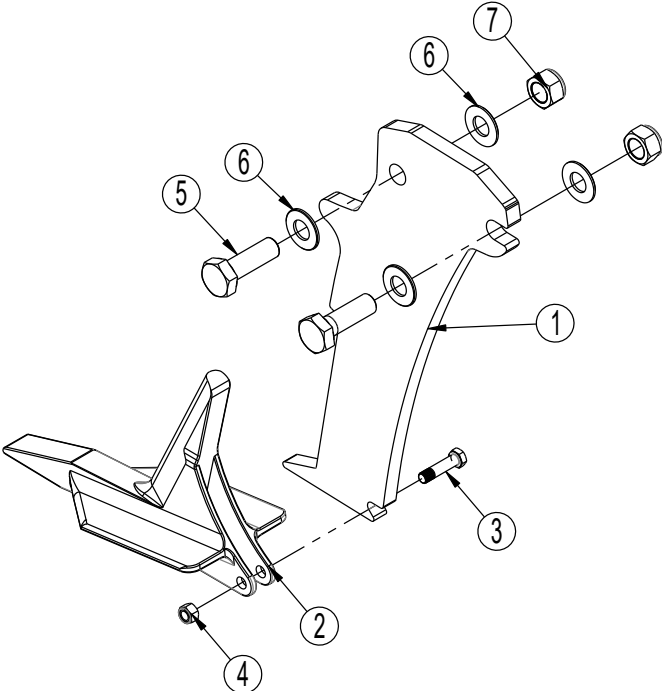
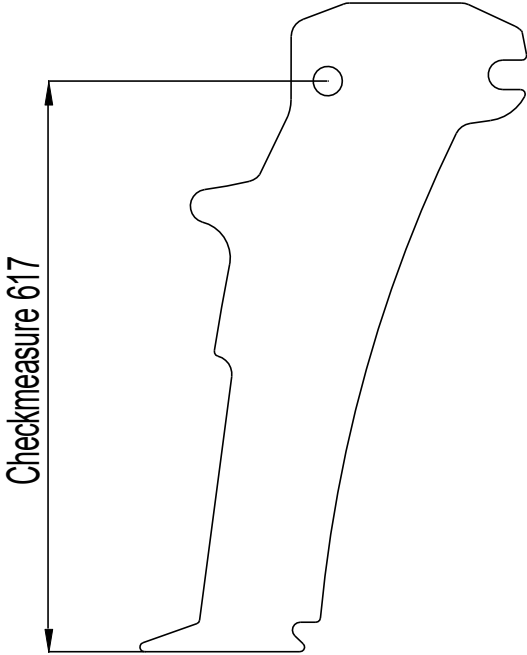
| Pos. | Varenr. | Betegnelse | Antal 3m | Antal 3,5m | Antal 4m |
|------|-----------|---|-------------|---------------|-------------|
| 1 | 1140873 | Hjulstel (til maskinnr 33644) | 1 | 1 | 1 |
| | 1141258 | Hjulstel (fra maskinnr 33645) | 1 | 1 | 1 |
| | 1285060 | Hjulstel (twin-valse) (til maskinnr 33644) | 1 | 1 | 1 |
| | 1285149 | Hjulstel (twin-valse) (fra maskinnr 33645) | 1 | 1 | 1 |
| 2 | 690141030 | Nav 2500 kg | 2 | 2 | 2 |
| | 0396420 | Tætningsring | | | |
| | 690140105 | Leje 30208 | | | |
| | 690140111 | Leje 30211 | | | |
| | 0396470 | Navmøtrik | | | |
| | 0396460 | Navbolt | | | |
| | 690141033 | Navkapsel | | | |
| | 0396480 | Kronemøtrik | | | |
| 3 | 0396300 | Hjul (komplet) 400/60 15.5 14PR | 2 | 2 | 2 |
| 4 | 0475400 | I-presbøsning EG Ø60/50x50mm | 2 | 2 | 2 |
| 5 | 645100313 | Beslag t/fastspænding af hjulstel | 1 | 1 | 1 |
| 6 | 1160558 | Nagle Ø50 L=396 | 1 | 1 | 1 |
| 7 | 630532700 | Låsebøsning | 1 | 1 | 1 |
| 8 | 0235760 | Sætbolt M16x25mm | 1 | 1 | 1 |
| 9 | 69430090G | Nagle Ø30 L=90 (til maskinnr 33644) | 1 | 1 | 1 |
| | 69440090G | Nagle Ø40 L=90 (fra maskinnr 33645) | 1 | 1 | 1 |
| 10 | 645100310 | Cylinder f/hjulstel (til maskinnr 33644) | 1 | | 1 |
| | 1285030 | Cylinder f/hjulstel (til maskinnr 33644) | | 1 | |
| | 1285156 | Cylinder f/hjulstel (fra maskinnr 33645) | 1 | | 1 |
| | 1285157 | Cylinder f/hjulstel (fra maskinnr 33645) | | 1 | |
| | 690200274 | Pakningssæt | | | |
| 11 | 69430125G | Nagle Ø30 L=125 | 1 | 1 | 1 |
| 12 | 630532600 | Låsebøsning | 2 | 2 | 2 |
| 13 | 0235330 | Sætbolt M12x25mm | 2 | 2 | 2 |
| 14 | 0228512 | Indv. 6-kant M16x120 DIN912 12.9 | 8 | 8 | 8 |
| 15 | 0272900 | Facetskive Ø16 (hærdet) FZV | 8 | 8 | 8 |
| 16 | 630835015 | Lygtebom | 1 | 1 | 1 |
| 17 | 690103197 | Bolt M16x50 | 4 | 4 | 4 |
| 18 | 0264090 | Låsemøtrik M16 | 4 | 4 | 4 |
| 19 | 0521010 | Advarselstrekant | 1 | 1 | 1 |
| 20 | 0233860 | Bolt M5x20 | 2 | 2 | 2 |
| 21 | 0272230 | Facetskive Ø5 | 4 | 4 | 4 |
| 22 | 0264030 | Låsemøtrik M5 | 2 | 2 | 2 |
| 23 | 0272290 | Facetskive Ø16 | 8 | 8 | 8 |

Forreste sektion

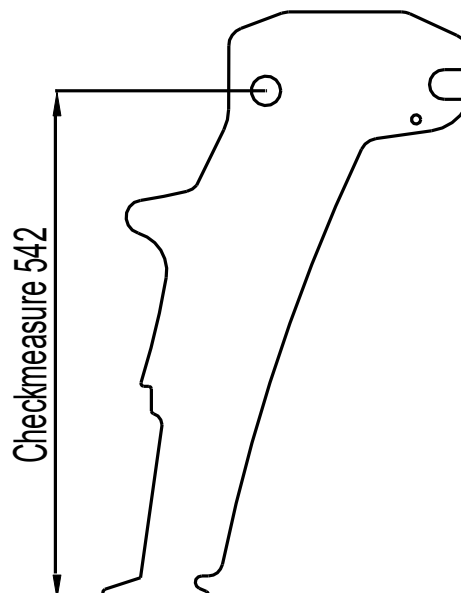
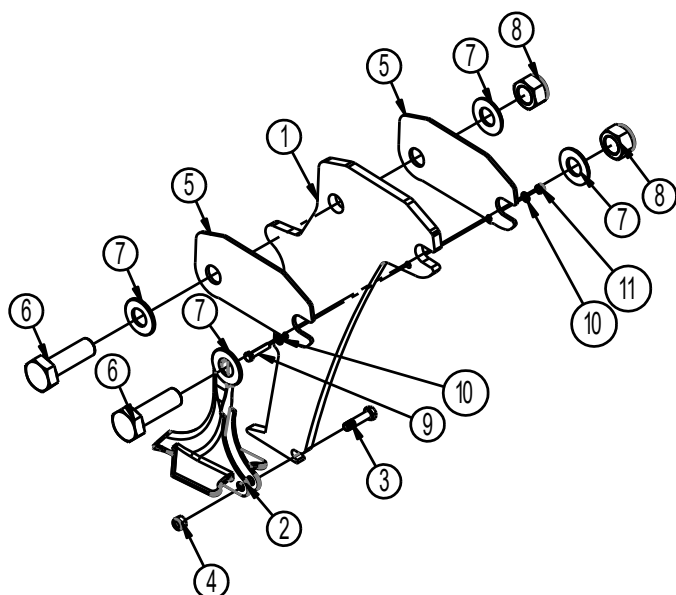


| Pos. | Varenr. | Betegnelse | Antal 3m | Antal 3,5m | Antal 4m |
|------|-----------|------------------------------------|-------------|---------------|-------------|
| 1 | 645100325 | Forreste sektion | 1 | | |
| | 645100435 | Forreste sektion | | 1 | |
| | 1285003 | Forreste sektion | | | 1 |
| 2 | 645100330 | Tandholder for hydraulisk udløser | 5 | 6 | 7 |
| 3 | 690200344 | Cylinder 70x60x50 | 10 | 12 | 14 |
| 4 | 645100312 | Afstandsbojsning Ø40/Ø31 L=74 | 5 | 6 | 7 |
| 5 | 645100403 | Afstandsring Ø40/Ø31 L=8 | 10 | 12 | 14 |
| 6 | 645100288 | Nagle Ø30 L=262 | 5 | 6 | 7 |
| 7 | 630532600 | Låsebojsning | 12 | 14 | 16 |
| 8 | 0235330 | Bolt M12x25 | 12 | 14 | 16 |
| 9 | 645100290 | Nagle Ø40 L=262 | 5 | 6 | 7 |
| 9a | 0475100 | Glideleje smørbar PCM Ø40/Ø44 L=40 | 10 | 12 | 14 |
| 10 | 645100339 | Nagle Ø30 L=237 | 5 | 6 | 7 |
| 11 | 0272350 | Facetskive Ø30 | 30 | 36 | 42 |
| 12 | 0371700 | Spændestift Ø8x50 | 10 | 12 | 14 |
| 13 | 645100196 | Ben <i>(Se de næste sider)</i> | 5 | 6 | 7 |
| 14 | 645000044 | Slidspids 200mm | 5 | 6 | 7 |
| | 645000043 | Slidspids 120mm | 5 | 6 | 7 |
| | 645000063 | Slidspids 350mm | 5 | 6 | 7 |
| 15 | 690103868 | Bolt M30x95 | 10 | 12 | 14 |
| 16 | 0264155 | Låsemøtrik M30 | 10 | 12 | 14 |
| 17 | 0235852 | Bolt M16x65 (specialbolt) | 5 | 6 | 7 |
| 19 | 0264090 | Låsemøtrik M16 | 5 | 6 | 7 |
| 20 | 1285105 | Justeringsstang | 1 | 1 | 1 |
| 21 | 69532105C | Topstangsnagle Ø32/Ø44,5 L=288 | 1 | 1 | 1 |
| 22 | 690134008 | Traktoring Ø11,5mm | 3 | 3 | 3 |
| 23 | 69537105C | Liftarmsnagle KAT ¾ Ø37/Ø50 L=288 | 2 | 2 | 2 |
| 24 | 690206513 | Akkumulator 4,5L 90 bar | 2 | 2 | 2 |
| 25 | 690206516 | Spændebånd | 2 | 2 | 2 |
| 26 | 645100277 | Nagle Ø40 L=250 | 2 | 2 | 2 |
| 27 | 645100281 | Nagle Ø50 L=256 | 2 | 2 | 2 |
| 28 | 630532700 | Låsebojsning | 2 | 2 | 2 |
| 29 | 0235760 | Bolt M16x25 | 2 | 2 | 2 |
| 30 | 0264130 | Låsemøtrik M24 | 5 | 6 | 7 |
| 31 | 1285197 | Ben <i>(Se de næste sider)</i> | 5 | 6 | 7 |
| 32 | 690152045 | Springbolt M20x100 ST.10.9 | 5 | 6 | 7 |
| 33 | 0264110 | Låsemøtrik M20 DIN985 | 5 | 6 | 7 |
| 34 | 0236415 | Stålbolt M24x100mm 10.9 | 5 | 6 | 7 |
| 35 | 0272330 | Facetskive ø24mm | 5 | 6 | 7 |
| 36 | 1285195 | Tandholder for springbolt | 5 | 6 | 7 |

Ben og slidspids

| Hydraulisk udløser | | | |
|--|------------|---|--------------|
|  | |  | |
| Pos. | Varenr. | Betegnelse | Antal pr ben |
| 1 | 645100196 | Ben | 1 |
| 2 | 645000044 | Slidspids 200mm | |
| | 645000044T | Slidspids 200mm m/tungsten | |
| | 645000043 | Slidspids 120mm | |
| | 645000043T | Slidspids 120mm m/tungsten | |
| | 645000063 | Slidspids 350mm | |
| 3 | 0235852 | Bolt M16x65 8.8 DIN931 Specialbolt | 1 |
| 4 | 0264090 | Låsemøtrik M16 | 1 |
| 5 | 690103868 | Bolt M30x95 10.9 | 2 |
| 6 | 0272350 | Facetskive Ø30 | 4 |
| 7 | 0264155 | Låsemøtrik M30 | 2 |

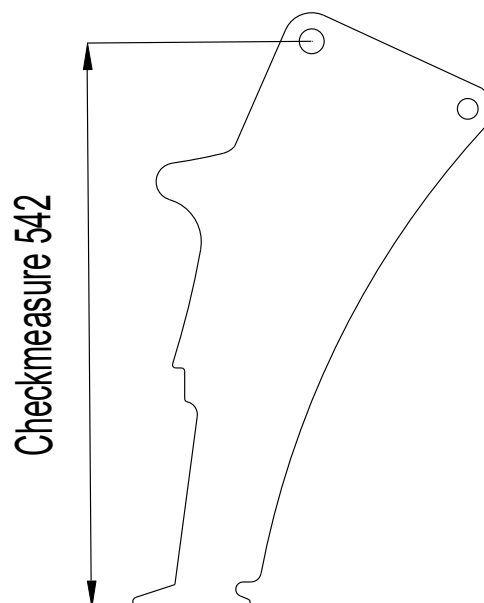
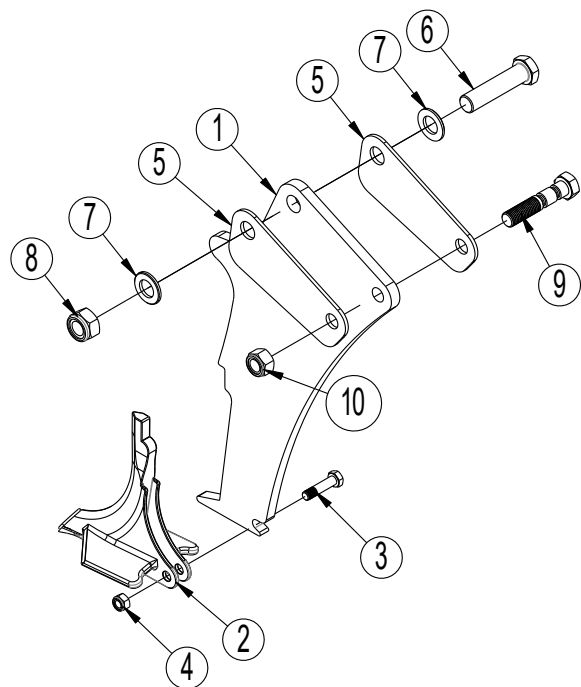
Easy Draft med Hydraulisk udløser



| Pos. | Varenr. | Betegnelse | Antal pr ben |
|------|------------|--|--------------|
| 1 | 1285089 | Ben | 1 |
| 2 | 645000054 | Slidspids m/tungsten midt 200mm | |
| | 645000054T | Slidspids m/tungsten midt/vinge 200mm | |
| | 645000056 | Slidspids m/tungsten midt 120mm | |
| | 645000056T | Slidspids m/tungsten midt/vinge 120mm | |
| 3 | 0235372 | Bolt M12x50mm 8.8.fzb DIN931 Specialbolt | 1 |
| 4 | 0264070 | Låsømøtrik M12 DIN985 | 1 |
| 5 | 1285088 | Shims, 5mm, Easy-Draft ben | 2 |
| 6 | 690103868 | Bolt M30x95 10.9 (ISO7412) | 1 |
| 7 | 0272350 | Facetskive Ø30 fzb DIN125B | 4 |
| 8 | 0264155 | Låsømøtrik M30 | 2 |
| 9 | 0234790 | Stålbolt M8x40mm 8.8 fzb | 1 |
| 10 | 0272250 | Facetskive Ø8mm, fzb | 2 |
| 11 | 0264050 | Låsømøtrik M8 DIN985 | 1 |





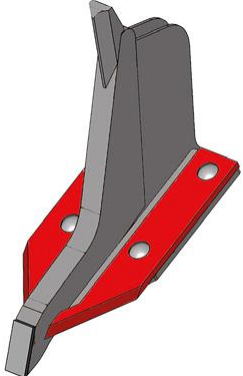
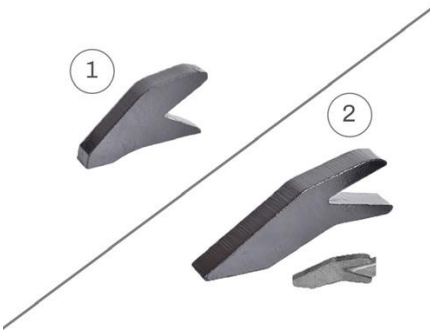


| Springbolt udløser | | | |
|--------------------|------------|---------------------------------------|--------------|
| | | | |
| Pos. | Varenr. | Betegnelse | Antal pr ben |
| 1 | 1285197 | Ben | 1 |
| 2 | 645000044 | Slidspids 200mm | |
| | 645000044T | Slidspids 200mm m/tungsten | |
| | 645000043 | Slidspids 120mm | |
| | 645000043T | Slidspids 120mm m/tungsten | |
| | 645000063 | Slidspids 350mm | |
| 3 | 0235852 | Bolt M16x65 8.8 DIN931 Specialbolt | 1 |
| 4 | 0264090 | Låsemøtrik M16 | 1 |
| 5 | 0236415 | Bolt M24x100 10.9 | 1 |
| 6 | 0272330 | Facetskive Ø24 | 2 |
| 7 | 0264130 | Låsemøtrik M24 DIN985 | 1 |
| 8 | 690152045 | Springbolt M20x100 10.9 | 1 |
| 9 | 0264110 | Låsemøtrik M20 | 1 |

Easy draft med Springbolt



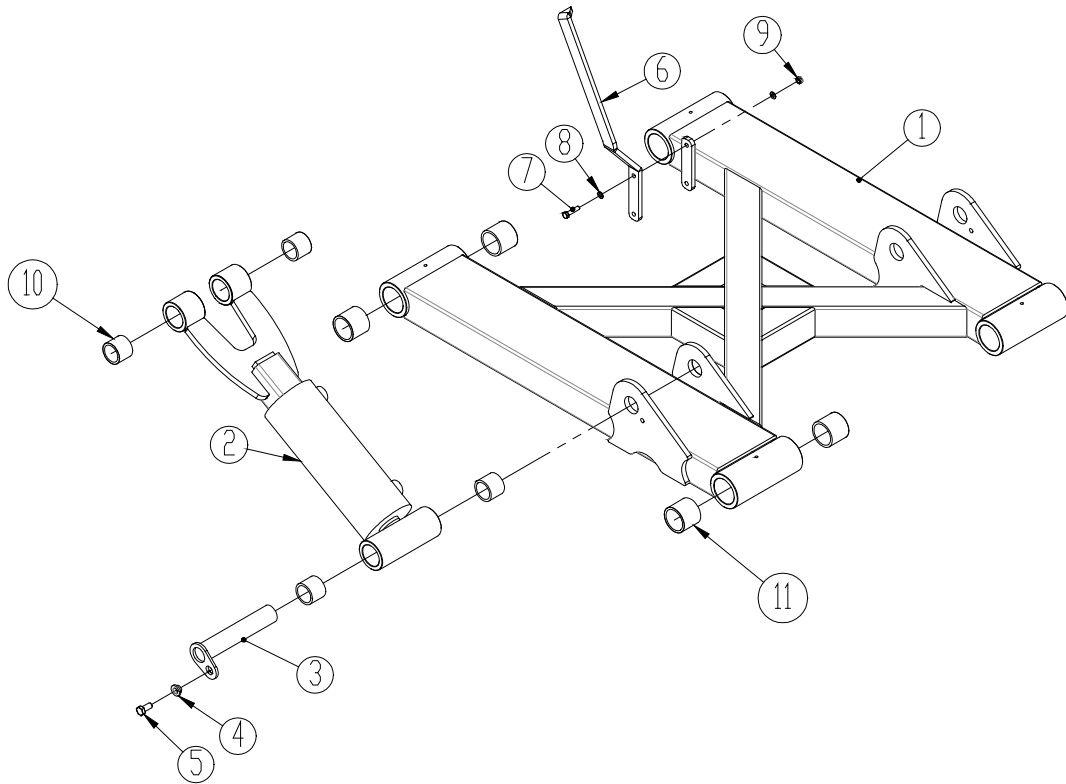
| Pos. | Varenr. | Betegnelse | Antal pr ben |
|------|------------|--|--------------|
| 1 | 1285225 | Ben | 1 |
| 2 | 645000054 | Slidspids m/tungsten midt 200mm | |
| | 645000054T | Slidspids m/tungsten midt/vinge 200mm | |
| | 645000056 | Slidspids m/tungsten midt 120mm | |
| | 645000056T | Slidspids m/tungsten midt/vinge 120mm | |
| 3 | 0235372 | Bolt M12x50mm 8.8.fzb DIN931 Specialbolt | 1 |
| 4 | 0264070 | Låsemøtrik M12 DIN985 | 1 |
| 5 | 1285224 | Shims, 5mm, Easy-Draft ben | 2 |
| 6 | 0236410 | Stålbolt M24x100mm, 8.8 fzg | 1 |
| 7 | 0272330 | Facetskive ø24mm | 2 |
| 8 | 0264130 | Låsemøtrik M24 DIN985 | 2 |
| 9 | 1285330 | Springbolt M20x100 10.9 | 1 |
| 10 | 0264110 | Låsemøtrik M20 DIN985 | 1 |

Spidser

| | | |
|---|---|--|
|  |  |  |
| Vingebredde 120 mm 645000043 | Vingebredde 200 mm 645000044 | Vingebredde 350 mm 645000063 |
|  |  |  |
| Vingebredde 120 mm 645000043T | Sliddele sæt inkl. bolte Monteres på 645000044T | På svejsningsspidser Anvendes til 645000044T |
| Vingebredde 200 mm 645000044T | 200 mm vingebredde 64509-22 350 mm vingebredde 64509-23 | Pos. 1 645000045T Anvendes til 645000044 |
| | | Pos. 2 645000045 |
|  |  | |
| Easy Draft 120 mm spids m/hårdmetal i center | Easy Draft 200 mm spids m/hårdmetal i center | |
| 645000056 | 645000054 | |
| 120 mm spids m/hårdmetal i center + vinger | 200 mm spids m/hårdmetal i center + vinger | |
| 645000056T | 645000054T | |

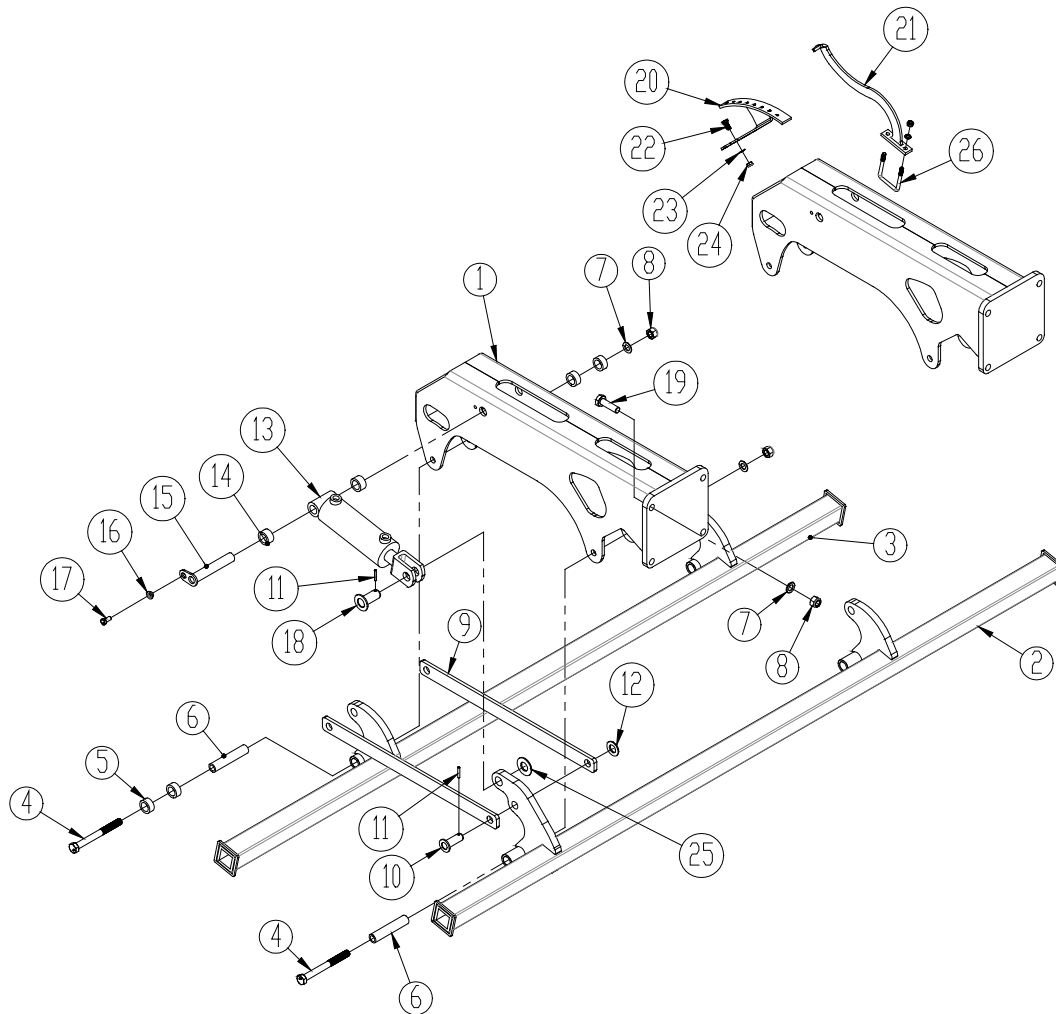
Noter:

Parallelstyr



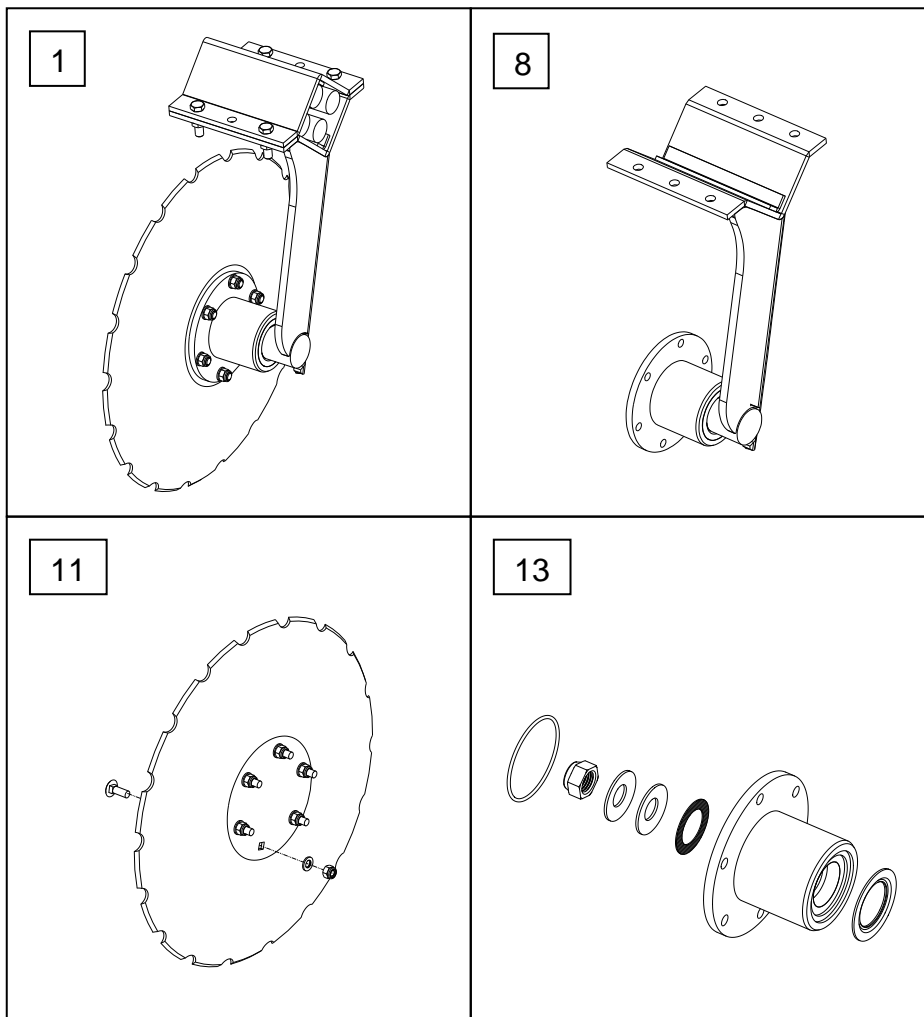
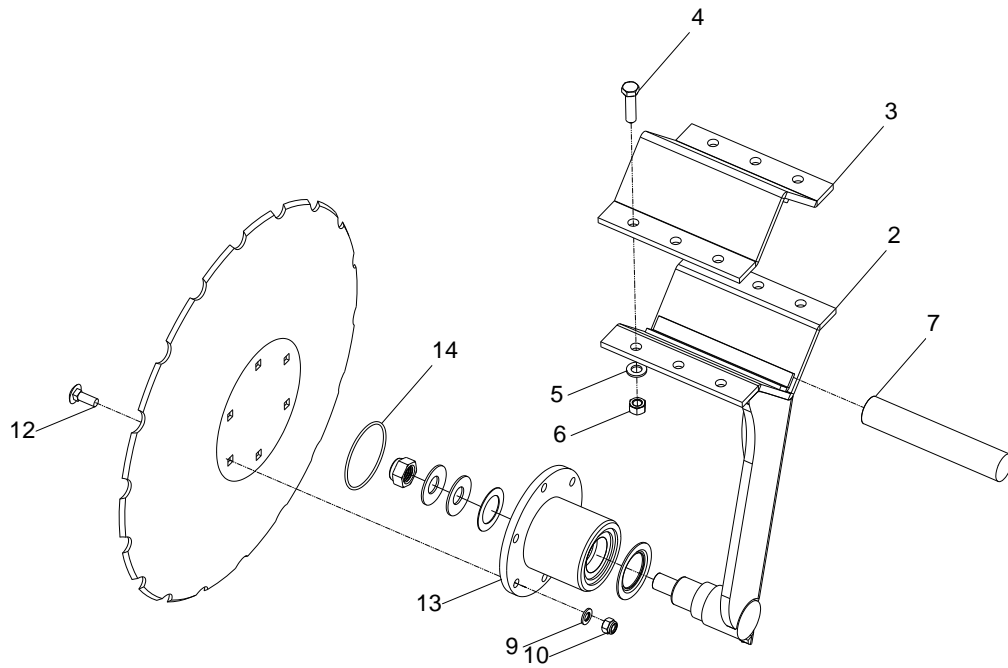
| Pos. | Varenr. | Betegnelse | Antal 3m | Antal 3,5m | Antal 4m |
|------|-----------|------------------------------|-------------|---------------|-------------|
| 1 | 645100233 | Parallelstyr | 1 | | 1 |
| | 1285021 | Parallelstyr | | 1 | |
| 2 | 690200342 | Cylinder Ø100/50x250mm | 2 | 2 | 2 |
| 3 | 645100273 | Nagle Ø40 L=213 | 2 | 2 | 2 |
| 4 | 630532600 | Låsebøsning | 2 | 2 | 2 |
| 5 | 0235330 | Bolt M12x25 | 2 | 2 | 2 |
| 6 | 645100369 | Pegepind | 1 | 1 | 1 |
| 7 | 0234780 | Bolt M8x35 | 2 | 2 | 2 |
| 8 | 0272250 | Facetskive Ø8 | 4 | 4 | 4 |
| 9 | 0264050 | Låsemøtrik M8 | 2 | 2 | 2 |
| 10 | 0475330 | I-Presbøsning EG ø50/40x40mm | 8 | 8 | 8 |
| 11 | 0475400 | I-Presbøsning EG ø60/50x50mm | 8 | 8 | 8 |

Disc ophæng



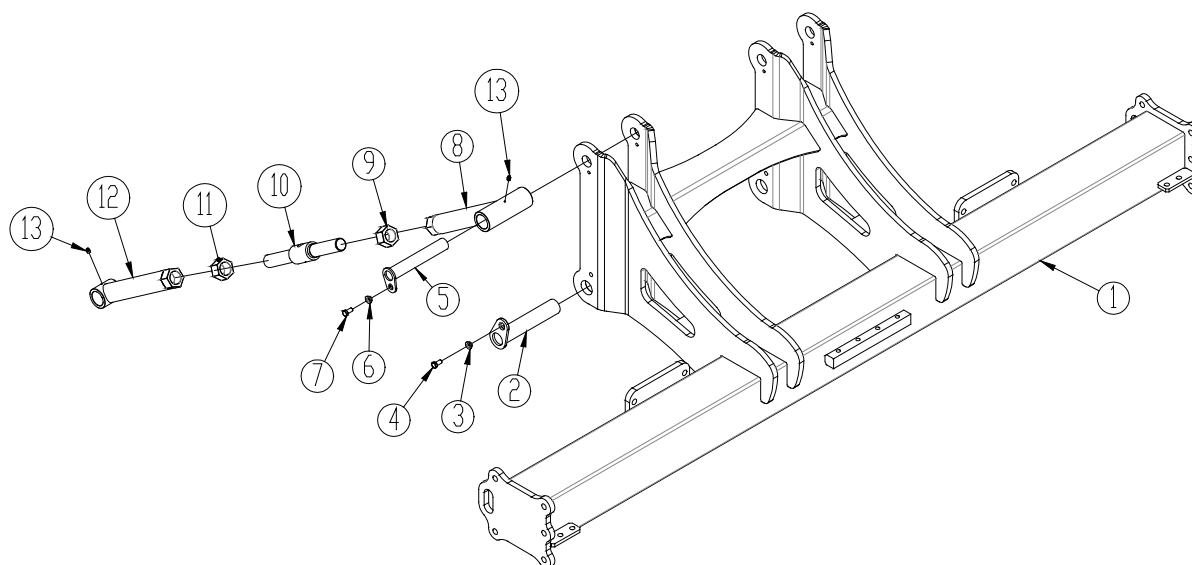
| Pos. | Varenr. | Betegnelse | Antal 3m | Antal 3,5m | Antal 4m |
|------|-----------|---------------------------|-------------|---------------|-------------|
| 1 | 630949071 | Horn | 2 | 2 | 4 |
| 2 | 645100224 | Bulle bagerst | 1 | | |
| | 1285036 | Bulle bagerst | | 1 | |
| | 1285001 | Bulle bagerst | | | 1 |
| 3 | 645100218 | Bulle forrest | 1 | | |
| | 1285034 | Bulle forrest | | 1 | |
| | 1285000 | Bulle forrest | | | 1 |
| 4 | 690103172 | Bolt M20x200 | 4 | 4 | 8 |
| 5 | 630949078 | Bøsning L=20mm | 8 | 8 | 16 |
| 6 | 630929130 | BK rør Ø30x5mm L=148mm | 4 | 4 | 8 |
| 7 | 0272310 | Facetskive Ø20 | 12 | 12 | 24 |
| 8 | 0264110 | Låsemøtrik M20 | 12 | 12 | 24 |
| 9 | 630949077 | Stang f/parallelbevægelse | 4 | 4 | 8 |
| 10 | 69525061F | Nagle Ø25 L=61 | 4 | 4 | 8 |
| 11 | 690130132 | Rørstift Ø6x40 | 5 | 4 | 8 |
| 12 | 0272340 | Facetskive Ø27 | 4 | 4 | 8 |
| 13 | 690200123 | Cylinder 80/40x155 | 1 | 2 | 2 |
| 14 | 630949076 | Bøsning L=24mm | 2 | 4 | 4 |
| 15 | 69430175G | Nagle Ø30 L=175 | 1 | 2 | 2 |
| 16 | 630532600 | Låsebøsning f/naglehovede | 1 | 2 | 2 |
| 17 | 0235330 | Bolt M12x25 | 1 | 2 | 2 |
| 18 | 69530060F | Nagle Ø30 L=58mm | 1 | 2 | 2 |
| 19 | 0236150 | Bolt M20x70 | 8 | 8 | 16 |
| 20 | 1285137 | Skala | 1 | 1 | 1 |
| 21 | 1285134 | Pegepind | 1 | 1 | 1 |
| 22 | 0235050 | Bolt M10x30 | 2 | 2 | 2 |
| 23 | 0272260 | Facetskive Ø10 | 4 | 4 | 4 |
| 24 | 0264060 | Låsemøtrik M10 | 4 | 4 | 4 |
| 25 | 0272350 | Facetskive Ø30 | 1 | 2 | 2 |
| 26 | 0382110 | Dragbånd M10x70x70x70 | 1 | 1 | 1 |

Disc



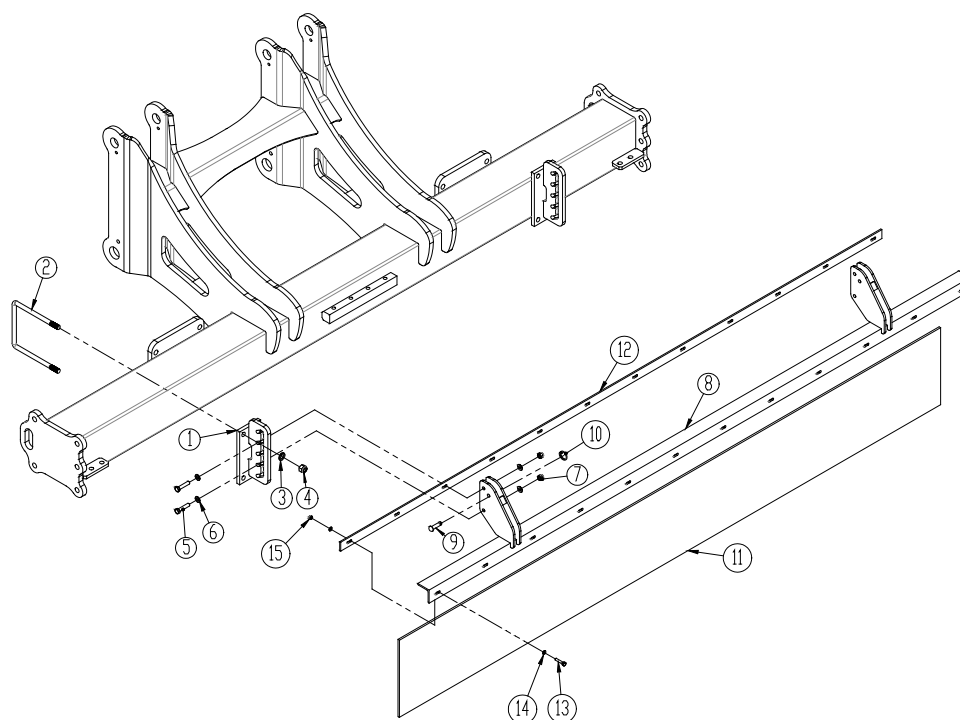
| Pos. | Varenr. | Betegnelse | Antal 3m | Antal 3,5m | Antal 4m |
|------|-----------|---|-------------|---------------|-------------|
| 1 | 630949022 | Komplet disc med bærearml (venstre) (bagerste bulle) | | | |
| 1 | 630949012 | Komplet disc med bærearml (højre) (forreste bulle) | | | |
| 2 | 630949026 | Bærearml (venstre) | 11 | 13 | 15 |
| 2 | 630949016 | Bærearml (højre) | 11 | 13 | 15 |
| 3 | 630949046 | Spændeplade for bærearml | 22 | 26 | 30 |
| 4 | 690103091 | Bolt M12x45 10.9 | 88 | 104 | 120 |
| 5 | 690117014 | Facetskive Ø12 | 88 | 104 | 120 |
| 6 | 690113013 | Klemlåsemøtrik M12 | 88 | 104 | 120 |
| 7 | 690210710 | Gummi rundsnor Ø35 L=190 | 88 | 104 | 120 |
| 8 | 630949025 | Komplet bærearml med nav (venstre) (bagerste bulle) | 11 | 13 | 15 |
| 8 | 630949015 | Komplet bærearml med nav (højre) (forreste bulle) | 11 | 13 | 15 |
| 9 | 690117012 | Facetskive Ø10 | 132 | 156 | 180 |
| 10 | 690113005 | Låsemøtrik M10 | 132 | 156 | 180 |
| 11 | 690153508 | Sabre disc, takket Ø508 x 4,0 med 6 huller/flad center. Incl bolte-skiver-møtrikker | 22 | 26 | 30 |
| 12 | 690101210 | Bolt M10 x 30 (Brædebolt) 8.8 | 132 | 156 | 180 |
| 13 | 630949032 | Reparationssæt incl. nav | | | |
| 14 | 690140910 | O-Ring Ø80,0 x 3 | | | |
| 14 | 0483738 | O-ring Ø 84,50 x 3,0mm | | | |

Bagerste sektion



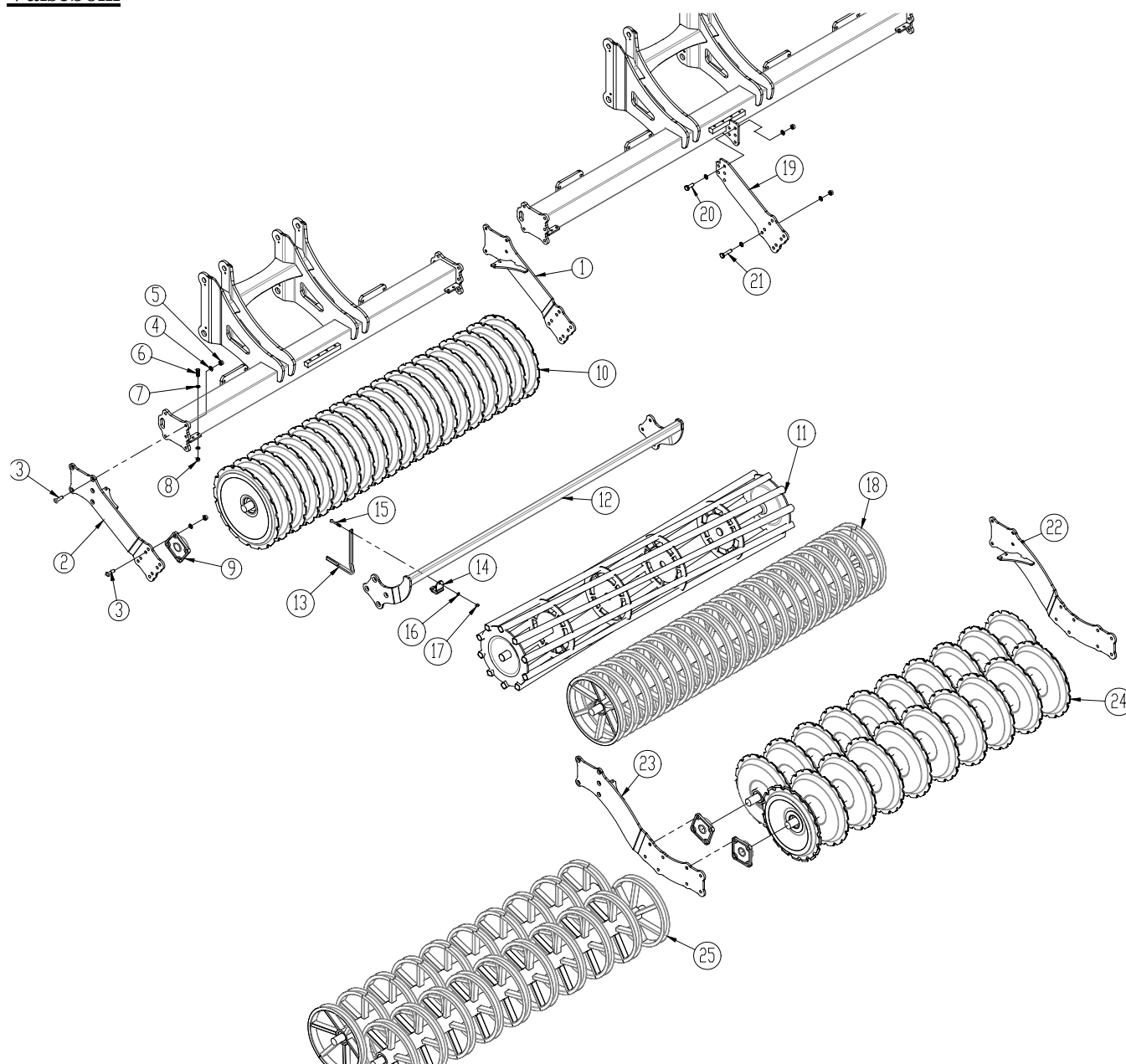
| Pos. | Varenr. | Betegnelse | Antal 3m | Antal 3,5m | Antal 4m |
|------|-----------|---------------------------|-------------|---------------|-------------|
| 1 | 645100226 | Bagerste sektion | 1 | | |
| | 1285025 | Bagerste sektion | | 1 | |
| | 1285002 | Bagerste sektion | | | 1 |
| 2 | 645100281 | Nagle Ø50 L=256 | 2 | 2 | 2 |
| 3 | 630532700 | Låsebøsning f/naglehovede | 2 | 2 | 2 |
| 4 | 0235760 | Sætbolt M16x25 | 2 | 2 | 2 |
| 5 | 645100277 | Nagle Ø40 L=250 | 2 | 2 | 2 |
| 6 | 630532600 | Låsebøsning f/naglehovede | 2 | 2 | 2 |
| 7 | 0235330 | Sætbolt M12x25 | 2 | 2 | 2 |
| 8 | 645100265 | Ende f/topstang | 2 | 2 | 2 |
| 9 | 1170296 | Gevindmøtrik (recht) | 2 | 2 | 2 |
| 10 | 645100267 | Midterdel f/topstang | 2 | 2 | 2 |
| 11 | 1170295 | Gevindmøtrik (links) | 2 | 2 | 2 |
| 12 | 645100269 | Ende f/topstang | 2 | 2 | 2 |
| 13 | 0432500 | Smørenippel | 4 | 4 | 4 |

Materialedæmperskærm



| Pos. | Varenr. | Betegnelse | Antal 3m | Antal 3,5m | Antal 4m |
|------|-----------|------------------------------|-------------|---------------|-------------|
| 1 | 645100423 | Ophæng | 2 | 2 | 4 |
| 2 | 690110109 | Dragbånd M16x180x180x180 | 4 | 4 | 8 |
| 3 | 0272290 | Facetskive Ø16 | 8 | 8 | 16 |
| 4 | 0264090 | Låsemøtrik M16 | 8 | 8 | 16 |
| 5 | 0235390 | Bolt M12x55 | 4 | 4 | 8 |
| 6 | 0272270 | Facetskive Ø12 | 8 | 8 | 16 |
| 7 | 0264070 | Låsemøtrik M12 | 4 | 4 | 8 |
| 8 | 645100430 | Vinkeljern | 1 | | |
| | 1285041 | Vinkeljern | | 1 | |
| | 1285011 | Vinkeljern (V) | | | 1 |
| | 1285130 | Vinkeljern (H) | | | 1 |
| 9 | 69512040k | Rundhovedet nagle Ø12,5 L=40 | 2 | 2 | 4 |
| 10 | 0431975 | Sikringsring | 2 | 2 | 4 |
| 11 | 645100449 | Gummidug | 1 | | |
| | 1285160 | Gummidug | | 1 | |
| | 1285121 | Gummidug | | | 2 |
| 12 | 645100446 | Montageskinne | 1 | | |
| | 1285043 | Montageskinne | | 1 | |
| | 1285013 | Montageskinne | | | 2 |
| 13 | 0234790 | Bolt M8x40 | 12 | 14 | 16 |
| 14 | 0272250 | Facetskive Ø8 | 24 | 28 | 32 |
| 15 | 0264050 | Låsemøtrik M8 | 12 | 14 | 16 |

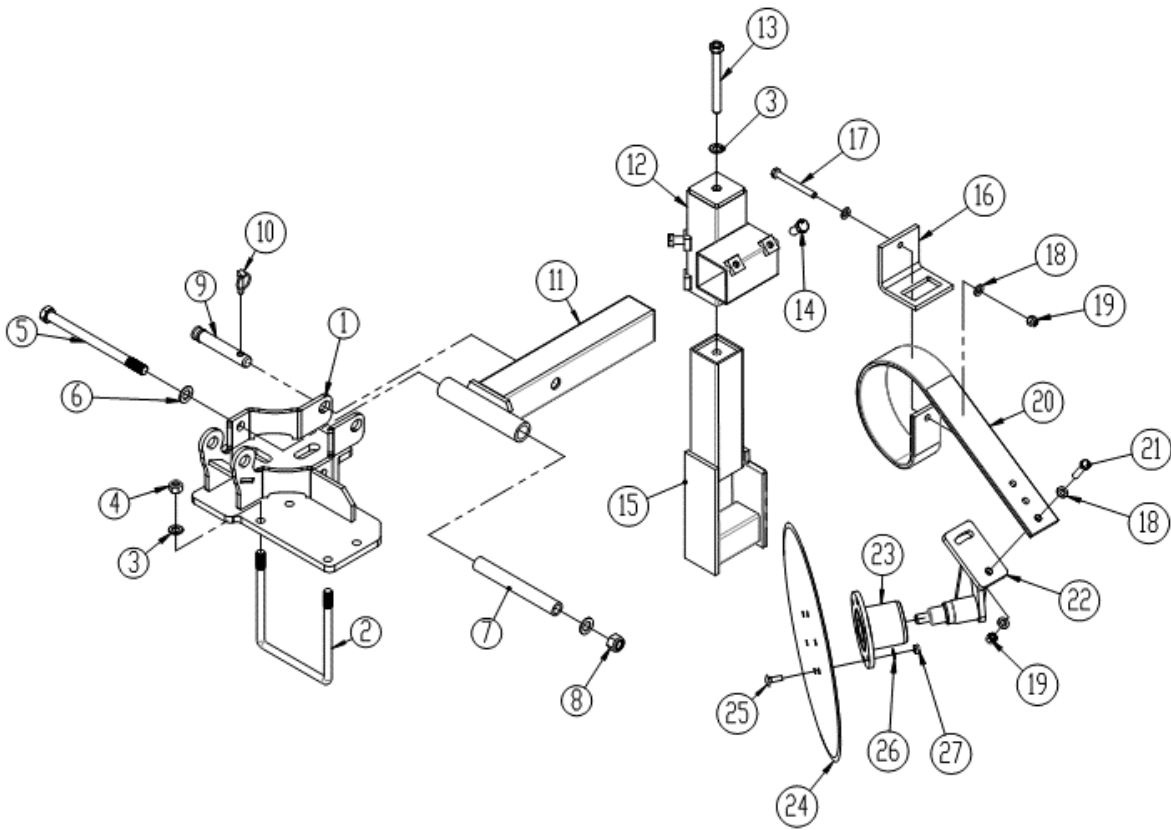
Valsebom



| Pos. | Varenr. | Betegnelse | Antal 3m | Antal 3,5m | Antal 4m |
|------|-----------|---|----------|------------|----------|
| 1 | 645100445 | Valsebomsarm f/Ø600 og Ø700mm valse (H) | 1 | 1 | 1 |
| 2 | 645100444 | Valsebomsarm f/Ø600 og Ø700mm valse (V) | 1 | 1 | 1 |
| 3 | 0229260 | Bolt (undersænket) M20x80mm | 18 | 18 | 18 |
| | | Bolt (undersænket) M20x80mm (Twin) | 26 | 26 | 26 |
| 4 | 0272310 | Facetskive Ø20 | 18 | 18 | 18-36 |
| | | Facetskive Ø20 (Twin) | 26 | 26 | 26 |
| 5 | 0264110 | Låsemøtrik M20 | 18 | 18 | 18-27 |
| | | Låsemøtrik M20 (Twin) | 26 | 26 | 26 |

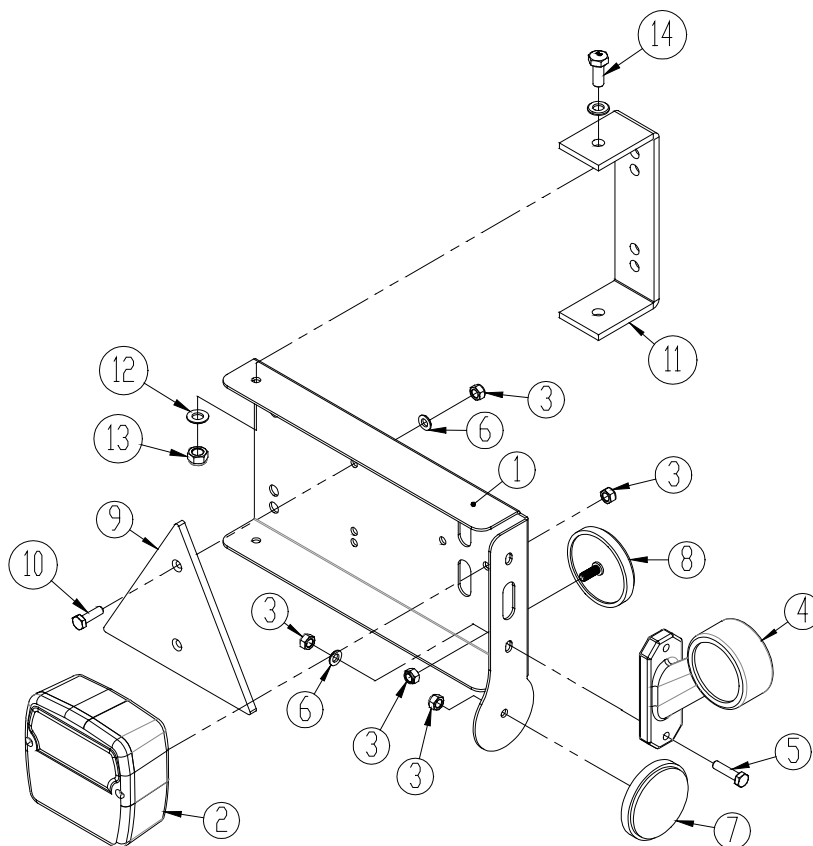
| Pos. | Varenr. | Betegnelse | Antal 3m | Antal 3,5m | Antal 4m |
|------|-----------|--|-------------|---------------|-------------|
| 6 | 0235810 | Sætbolt M16x50mm | 4 | 4 | 4 |
| 7 | 0272290 | Facetskive Ø16 | 8 | 8 | 8 |
| 8 | 0264090 | Låsemøtrik M16 | 4 | 4 | 4 |
| 9 | 0478971 | Leje UCF312 (ved enkelt valse) | 2 | 2 | 4 |
| | | Leje UCF312 (ved Twin valse) | 4 | 4 | 4 |
| 10 | 1160470 | V-valse Ø600mm ringe | 1 | | |
| | 7451018 | V-valse Ø700mm ringe | 1 | | |
| | 1160480 | V-valse Ø600mm ringe | | 1 | |
| | 7451049 | V-valse Ø700mm ringe | | 1 | |
| | 7451096 | V-valse Ø600mm ringe | | | 2 |
| | 7451099 | V-valse Ø700mm ringe | | | 2 |
| 11 | 1048240 | Rørvalse | 1 | | |
| | 1048280 | Rørvalse | | 1 | |
| | 1048330 | Rørvalse | | | 1 |
| 12 | 645100280 | Afskraberbulle f/Ø600 mm V-valse og U-valse | 1 | | |
| | 645100426 | Afskraberbulle f/700 mm V-valse | 1 | | |
| | 1285038 | Afskraberbulle f/Ø600 mm V-valse og U-valse | | 1 | |
| | 1285040 | Afskraberbulle f/Ø700 mm V-valse | | 1 | |
| | 1285009 | Afskraberbulle f/Ø600 mm V-valse og U-valse | | | 1 |
| | 1285046 | Afskraberbulle f/Ø700 mm V-valse | | | 1 |
| 13 | 630938520 | Afskraber (Ø600mm valse) | 19 | 22 | 26 |
| | 630938521 | Afskraber (Ø700mm valse) | 19 | 22 | 26 |
| 14 | 630938522 | Spændestykke | 19 | 22 | 26 |
| 15 | 0235450 | Bolt M12x90 | 19 | 22 | 26 |
| 16 | 0272270 | Facetskive Ø12 | 19 | 22 | 26 |
| 17 | 0264070 | Låsemøtrik M12 | 19 | 22 | 26 |
| 18 | 7450029 | U-valse Ø600mm ringe | 1 | | |
| | 7450048 | U-valse Ø600mm ringe | | 1 | |
| | 7450050 | U-valse Ø600mm ringe | | | 1 |
| 19 | 1285131 | Valsebomsarm (center) | | | 1 |
| 20 | 0236130 | Bolt M20x60 | | | 5 |
| 21 | 0236180 | Bolt M20x90 | | | 4 |
| 22 | 1285064 | Valsebomsarm (Twin) f/Ø600mm valse (H) | 1 | 1 | 1 |
| 23 | 1285056 | Valsebomsarm (Twin) f/Ø600mm valse (V) | 1 | 1 | 1 |
| 24 | 7451078 | V-valse Ø600mm ringe (Twin) | 2 | | |
| | 7451061 | V-valse Ø600mm ringe (Twin) | | 2 | |
| | 7451066 | V-valse Ø600mm ringe (Twin) | | | 2 |
| 25 | 7450013 | U-valse Ø600mm ringe (Twin) | 2 | | |
| | 7450041 | U-valse Ø600mm ringe (Twin) | | 2 | |
| | 7450044 | U-valse Ø600mm ringe (Twin) | | | 2 |

Kantudstyr



| Pos. | Varenr. | Betegnelse | Antal |
|------|-----------|----------------------------|-------|
| 1 | 645100371 | Holder f/kantudstyr | 1 |
| 2 | 690110109 | Dragbånd M16 x 180x180x180 | 2 |
| 3 | 0272290 | Facetskive Ø16 | 4 |
| 4 | 0264090 | Låsemøtrik M16 | 4 |
| 5 | 0236315 | Bolt M20x280 | 1 |
| 6 | 0272310 | Facetskive Ø20 | 2 |
| 7 | 630943095 | BK-rør 30x5mm L=233 | 1 |
| 8 | 0264110 | Låsemøtrik M20 | 1 |
| 9 | 69525107J | Nagle Ø25 L=107 | 1 |
| 10 | 0378600 | Ringsplit | 1 |
| 11 | 630943090 | Led f/kantudstyr | 1 |
| 12 | 630943099 | Spindelkryds | 1 |
| 13 | 630943109 | Justerbolt | 1 |
| 14 | 690103124 | Bolt M16x35 | 4 |
| 15 | 630943102 | Spindel | 1 |
| 16 | 0422390 | Tandholder | 1 |
| 17 | 690103098 | Bolt M12x110 | 1 |
| 18 | 0272270 | Facetskive Ø12 | 4 |
| 19 | 0264070 | Låsemøtrik M12 | 2 |
| 20 | 0422145 | Tand 80x10mm | 1 |
| 21 | 0235380 | Bolt M12x50 | 1 |
| 22 | 630943080 | Aksel konsol | 1 |
| 23 | 630949035 | Samlet nav | 1 |
| 24 | 690153509 | Tallerken | 1 |
| 25 | 0248421 | Brædebolt M10x30 | 6 |
| 26 | 0272260 | Facetskive Ø10 | 6 |
| 27 | 0264060 | Låsemøtrik M10 | 6 |

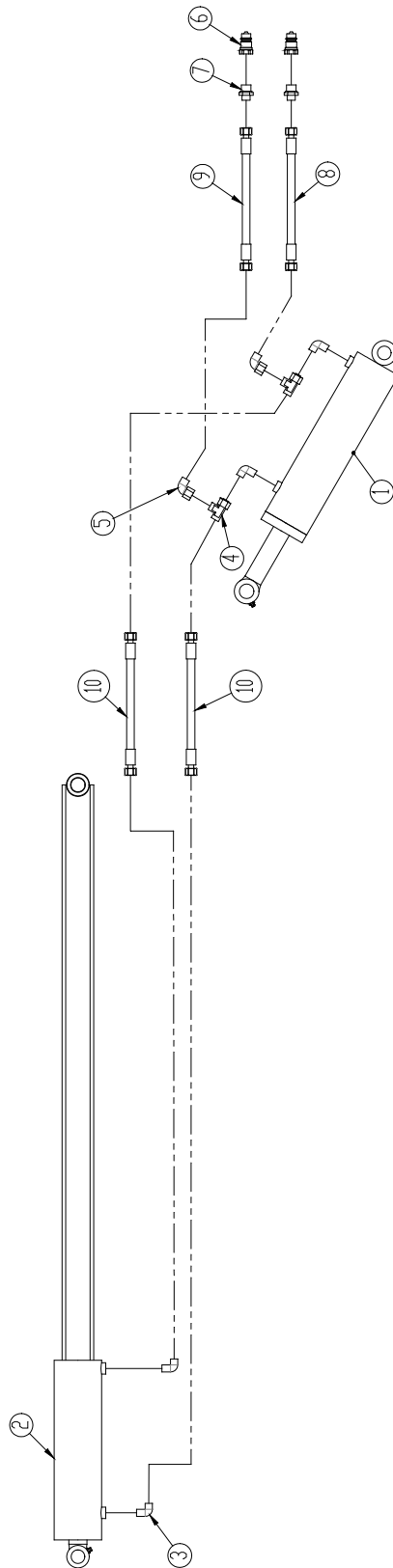
LED-lys



| Pos. | Varenr. | Betegnelse | Antal |
|------|---------|---------------------|-------|
| 1 | 7357505 | Lygteholder (V) | 1 |
| | 7357508 | Lygteholder (H) | 1 |
| 2 | 7357504 | Baglygte | 2 |
| 3 | 0264030 | Låsemøtrik M5 | 16 |
| 4 | 7357507 | Markeringslygte (V) | 1 |
| | 7357509 | Markeringslygte (H) | 1 |
| 5 | 0234860 | Bolt M5x20 | 4 |
| 6 | 0272230 | Facetskive Ø5 | 8 |
| 7 | 0656240 | Reflex, gul | 2 |
| 8 | 0656250 | Reflex, hvid | 2 |
| 9 | 0521030 | Reflex, rød | 2 |
| 10 | 0234860 | Bolt M5x20 | 4 |
| 11 | 7357516 | Beslag | 2 |
| 12 | 0272240 | Facetskive Ø6 | 8 |
| 13 | 0264040 | Låsemøtrik M6 | 4 |
| 14 | 0234330 | Bolt M6x20 | 4 |

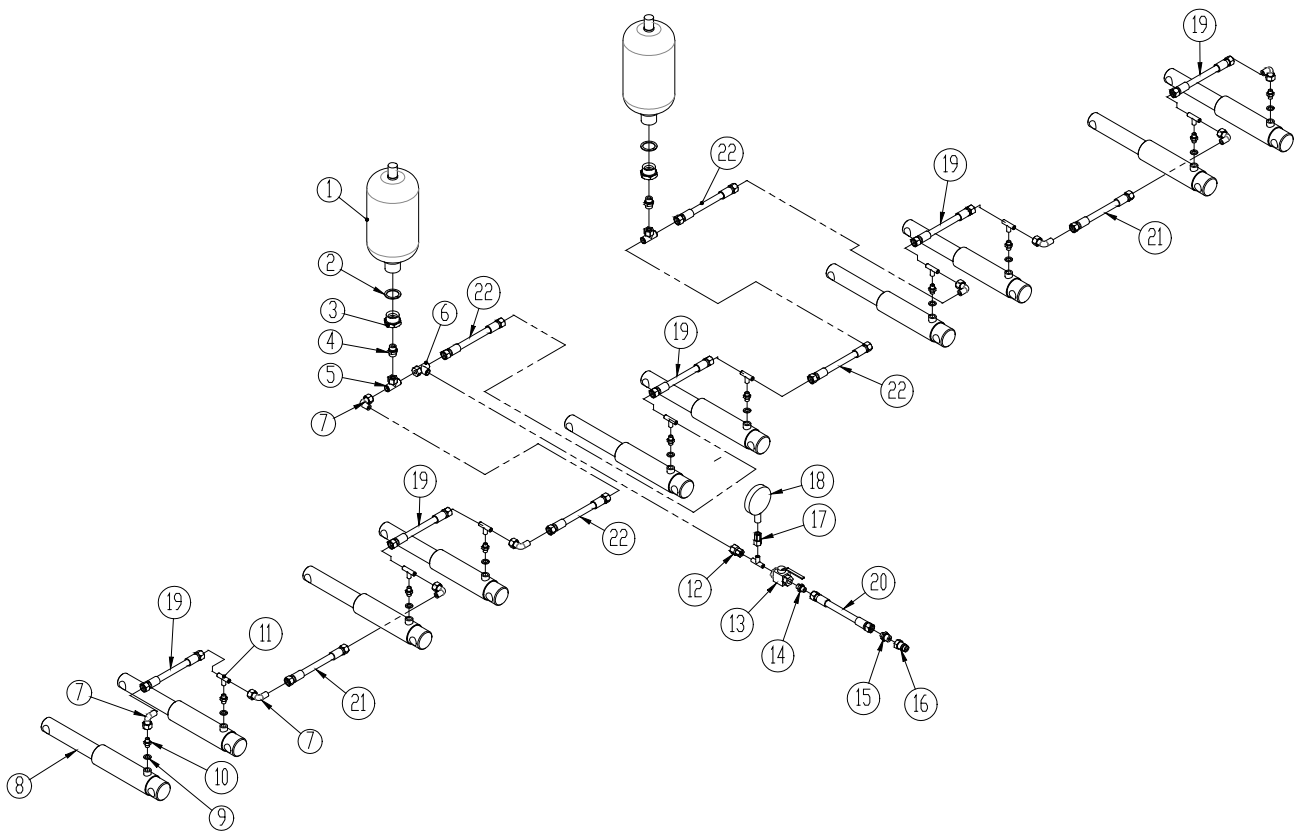
Hydraulik

Hjulstel



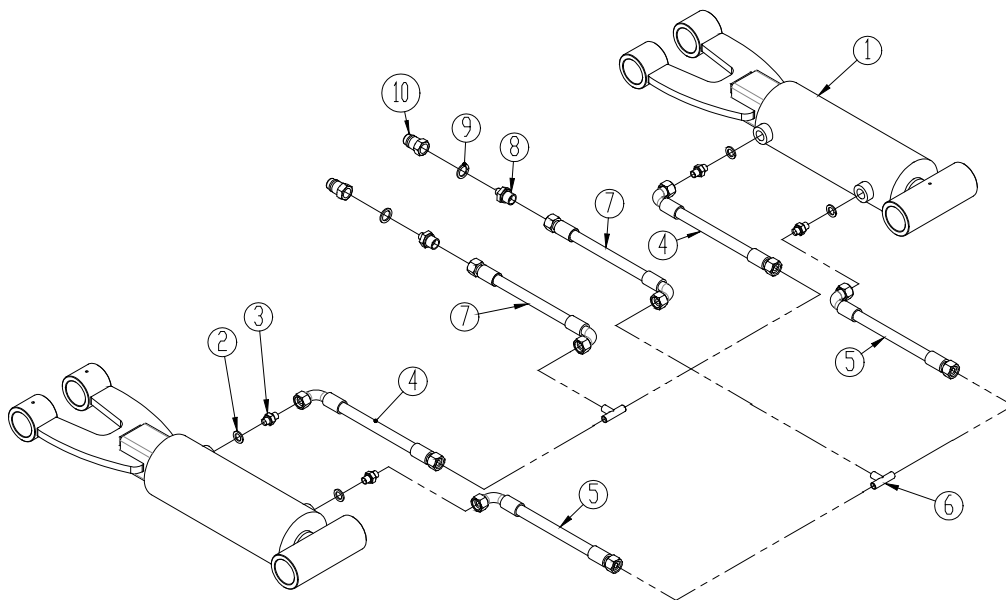
| Pos. | Varenr. | Betegnelse | Antal 3m | Antal 3,5m | Antal 4m |
|------|-----------|--------------------------------|-------------|---------------|-------------|
| 1 | | Se pos 10 side 24 | 1 | 1 | 1 |
| 2 | | Se pos 10 side 26 | 1 | 1 | 1 |
| 3 | 0446200 | Indskruning vinkel 3/8" | 2 | 2 | 2 |
| 4 | 0446502 | Stilbaar T-nippel Ø12mm/o-ring | 2 | 2 | 2 |
| 5 | 0446679 | Stilbar vinkel Ø12mm | 2 | 2 | 2 |
| 6 | 0444020 | Lynkobling 1/2" | 2 | 2 | 2 |
| 7 | 690203103 | Indskruning lige 1/2" Ø12 | 2 | 2 | 2 |
| 8 | 0454835 | Slang 2950mm 3/8" st/st | 1 | 1 | 1 |
| 9 | 0454909 | Slang 3250mm 3/8" st/st | 1 | 1 | 1 |
| 10 | 0454665 | Slang 2450mm 3/8" st/st | 2 | 2 | 2 |

Hydraulisk stensikring



| Pos. | Varenr. | Betegnelse | Antal 3m | Antal 3,5m | Antal 4m |
|------|-----------|---------------------------------------|-------------|---------------|-------------|
| 1 | 690206513 | Akkumulator 4,5L 90bar | 2 | 2 | 2 |
| 2 | 0449110 | Bounded seal 1 ¼" | 2 | 2 | 2 |
| 3 | 690204501 | Indskruning lige ½" x 1 ¼" | 2 | 2 | 2 |
| 4 | 0446757 | Indskruning lige Ø15mm x ½" | 2 | 2 | 2 |
| 5 | 690204505 | Stilbar T Ø15mm | 2 | 2 | 2 |
| 6 | 0446500 | Stilbar T15L | 1 | 1 | 1 |
| 7 | 0446680 | Stilbar vinkel Ø15 formont omløber | 9 | 11 | 13 |
| 8 | | Se pos 3 side 30 | 10 | 12 | 14 |
| 9 | 0449060 | Bounded seal 3/8" | 20 | 24 | 28 |
| 10 | 0446752 | Indskruning lige Ø10-½" | 20 | 24 | 28 |
| 11 | 690204507 | Samler T15 u/omløb | 8 | 10 | 12 |
| 12 | 0447710 | Omvendt samler Ø15/Ø12 | 1 | 1 | 1 |
| 13 | 0442350 | Kuglehane 3/8" | 1 | 1 | 1 |
| 14 | 0446751 | Indskruning, lige Ø10-3/8" | 1 | 1 | 1 |
| 15 | 0446752 | Indskruning lige Ø10-½" | 1 | 1 | 1 |
| 16 | 0444020 | Lynkobling ½" | 1 | 1 | 1 |
| 17 | 690206825 | Manometerpåskruining Ø12 / 1/4" | 1 | 1 | 1 |
| 18 | 0442051 | Manometer 400 bar | 1 | 1 | 1 |
| 19 | 690201414 | Slange 400mm ½" st/st | 5 | 6 | 7 |
| 20 | 690201046 | Slange 1660mm ¼" st/st liftofhængt | 1 | 1 | 1 |
| | 690201003 | Slange 4550mm ¼" st/st bugseret | 1 | 1 | 1 |
| 21 | 690201449 | Slange 850mm ½" st/st | 2 | 3 | 4 |
| 22 | 690201423 | Slange 500mm ½" st/st | 4 | 4 | 4 |

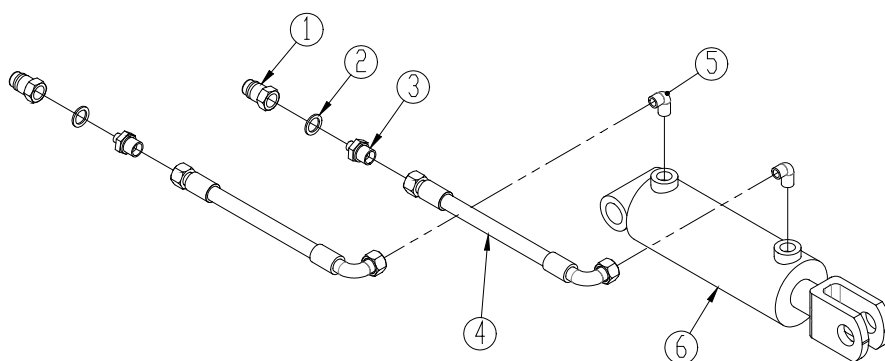
Løft af bagerste sektion



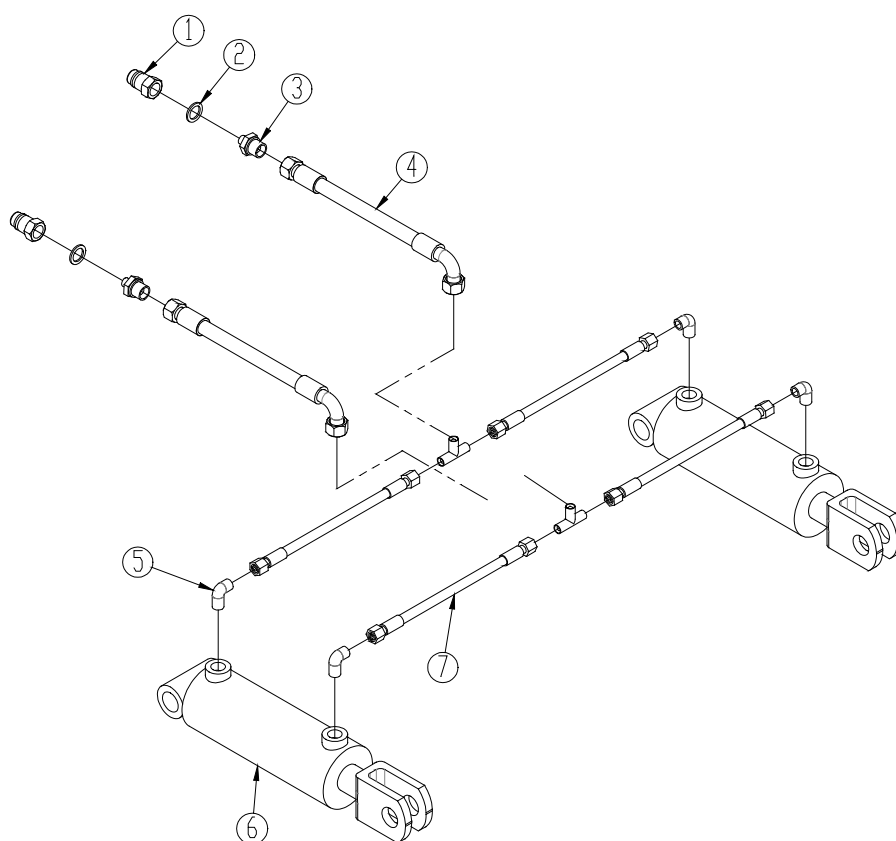
| Pos. | Varenr. | Betegnelse | Antal 3m | Antal 3,5m | Antal 4m |
|------|---------|---|-------------|---------------|-------------|
| 1 | | Se pos 2 side 32 | 2 | 2 | 2 |
| 2 | 0449060 | Bounded seal 3/8" | 4 | 4 | 4 |
| 3 | 0444530 | Brystnippel 3/8" | 4 | 4 | 4 |
| 4 | 0454212 | Slange 710mm 3/8" st/st | 2 | 2 | |
| | xxx | Slange xxxmm 3/8" st/st | | | 2 |
| 5 | 0454170 | Slange 500mm 3/8" st/st | 2 | | |
| | 0454212 | Slange 710mm 3/8" st/st | | 2 | |
| | xxx | Slange xxxmm 3/8" st/st | | | 2 |
| 6 | 0446520 | T-nippel 3/8" | 2 | 2 | 2 |
| 7 | 0454835 | Slange 2950mm 3/8" st/st (liftofhængt) | 2 | 2 | 2 |
| | 0455022 | Slange 5750mm 3/8" st/st (bugseret) | 2 | 2 | 2 |
| 8 | 0444550 | Brystnippel 1/2" x 3/8" | 2 | 2 | 2 |
| 9 | 0449070 | Bounded seal 1/2" | 2 | 2 | 2 |
| 10 | 0444020 | Lynkobling 1/2" | 2 | 2 | 2 |

Regulering af disc

Uden el-dybdestop 3,0m



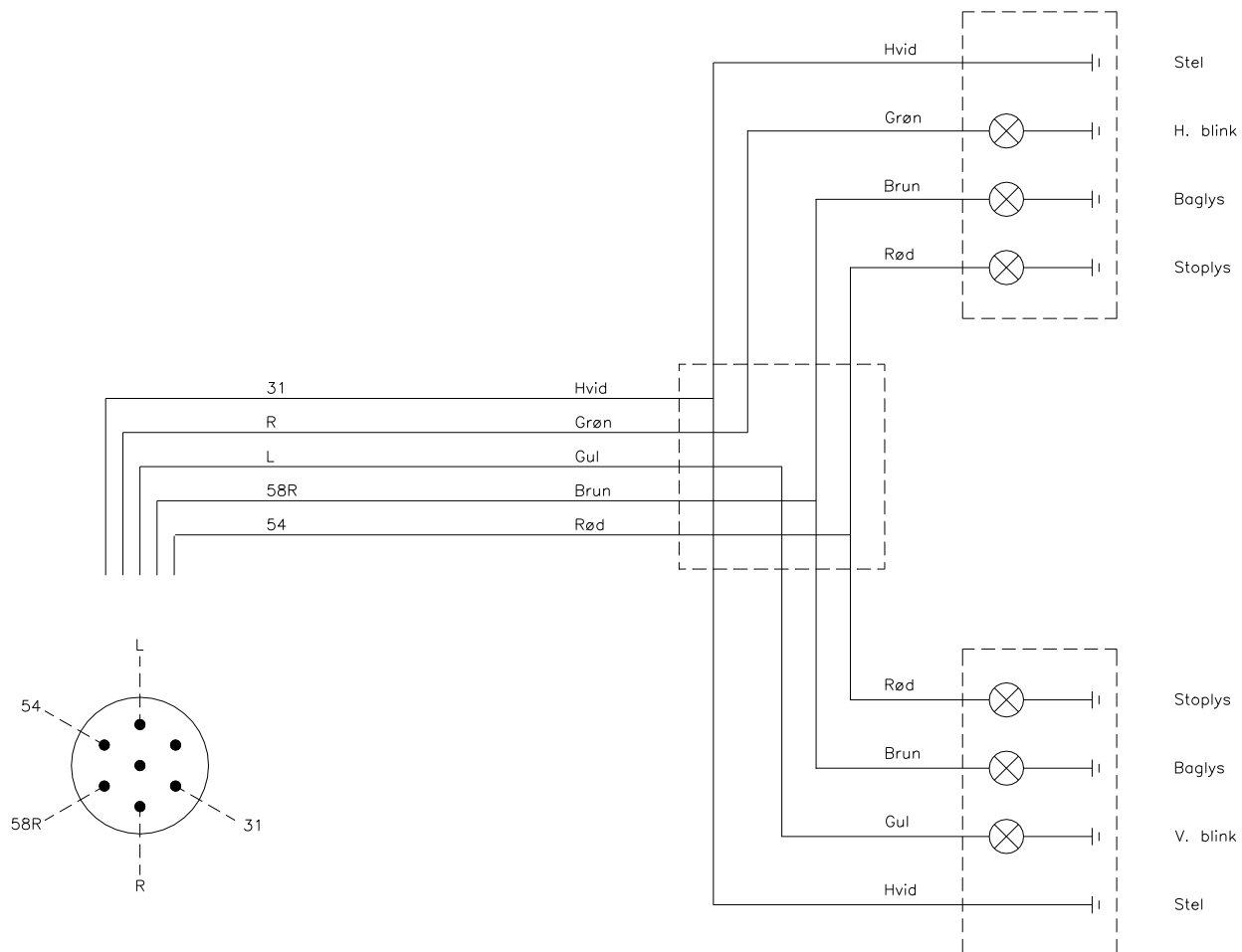
Uden el-dybdestop 3,5 og 4,0m



| Pos. | Varenr. | Betegnelse | Antal 3m | Antal 3,5m | Antal 4m |
|------|-----------|--------------------------------------|-------------|---------------|-------------|
| 1 | 0444020 | Lyn kobling ½" | 2 | 2 | 2 |
| | 0449070 | Bounded seal ½" | | | |
| 3 | 0444490 | Indskruining ½" x ¼" | 2 | 2 | 2 |
| 4 | 0455085 | Slange 7050mm ¼" st/st (bugseret) | 2 | | |
| | 0455021 | Slange 5750mm ¼" st/st (bugseret) | | 2 | |
| | xxx | Slange xxxxmm ¼" st/st (bugseret) | | | x |
| | 0454967 | Slange 4200mm ¼" st/st (liftophængt) | 2 | | |
| | 0454834 | Slange 2950mm ¼" st/st (liftophængt) | | 2 | |
| | xxx | Slange xxxxmm ¼" st/st (liftophængt) | | | x |
| 5 | 690203006 | Indskruining, vinkel, 10-3/8" BSP | 2 | 2 | 2 |
| 6 | | Se pos. 13, side 34 | 1 | 2 | 2 |
| 7 | 0454498 | Slange 1590mm ¼" st/st (liftophængt) | | 4 | |
| | xxx | Slange xxxxmm ¼" st/st (liftophængt) | | | 4 |

Diagrammer

Lygtesæt



Notat

Maskiner til vækst

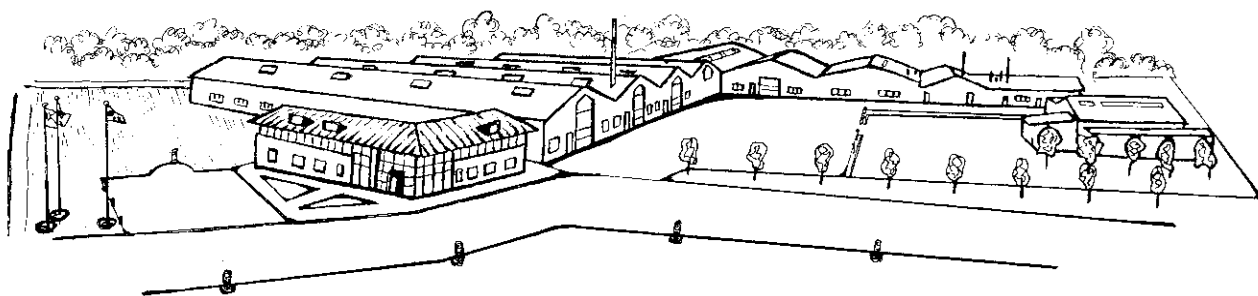
Maskiner til vækst

Maskiner til vækst

Maskiner til vækst

Maskiner til vækst

Maskiner til vækst



Ret til konstruktionsændringer uden varsel forbeholdes.