

HE-VA

Maschinen für Wachstum



Maschinen für Wachstum



Maschinen für Wachstum



Maschinen für Wachstum

Maschinen für Wachstum

Achtung: Vor der Inbetriebnahme bitte diese Betriebsanleitung gründlich durchlesen, um mit den Sicherheitsanweisungen vertraut zu werden.

Grass-Combi

Arbeitsbreite: 6,00 und 7,00 m (2 und 3 Reihen)

Betriebsanleitung Nr. 8000202-03 170524



N. A. Christensensvej 34
DK-7900 Nykøbing Mors
Tel: 97724288
Fax: 97722112
www.he-va.com

Inhalt

EG-KONFORMITÄTSERKLÄRUNG	3
Eingangskontrolle	4
Maschinenbeschreibung.....	4
Technische Spezifikationen	5
Sicherheitshinweise zum Grass-Combi	5
Sicherheit und Anweisungen zu hydraulischen Systemen.....	7
Aufkleber an die Maschine	7
Wartung.....	8
Warnungen	9
Entsorgung	10
Notitzen.....	11
Ersatzteilliste.....	12
Mittelrahme m/Konsole für Multi-Seeder	12
Seitensektion -2 balken vor 2021	14
Seitensektion -2 balken nach 2021	16
Seitensektion - 3 Reihen vor 2021	18
Seitensektion -3 reihen nach 2021	20
Planierschiene	23
Plattform mit klappb. Tritt	25
Treppe und halter am Multi-Seeder	26
Stützrad	27
Hydraulik	29
Hydr. Klappung u. Zinkenverstellung	29
Verbindungsschläuche an angehängte Walze	31
Notitzen.....	32



EG-KONFORMITÄTSERKLÄRUNG

gemäß der EU-Maschinendirektive 2006/42/EG
gültig bis einschließlich 29. Dezember 2009

HE-VA ApS
N. A. Christensensvej 34,
DK-7900 Nykøbing Mors

erklärt hiermit, daß die untenstehende Maschine in Übereinstimmung
mit der Ratsdirektive 2006/42/EG hergestellt ist.

Die Erklärung umfasst folgende Maschine:

Grass-Combi mit 2 o. 3 Zinkenträgern
6,0m – 7,0m hydraulisch klappbar

Nykøbing d. 23. März 2020


Villy Christiansen

Der Unterzeichnete ist auch für Ausarbeitung von technischer Dokumentation für die obige Maschine verantwortlich.

Eingangskontrolle

Sowohl bei der Annahme durch den Händler sowie bei der Übergabe an den Kunden ist der Grass-Combi auf eventuelle Beschädigungen zu kontrollieren.

Die Hydraulikschläuche sind auf Schnitt- oder Klemmschäden zu kontrollieren. Prüfen, ob die übrigen Hydraulikschläuche beim Transport beschädigt worden sind. Kontrollieren, daß die Rahmenkonstruktion nicht beschädigt worden ist.

Maschinenbeschreibung

Der Grass-Combi ist ein Striegel mit 2 oder 3 Zinkenträgern, welcher zur Belüftung von Wiesen und Freisetzung von Pflanzenreste zur schnelleren Zersetzung.

Die Maschine ist nur als heckmontiertes Modell verfügbar.

Die Maschine wird mit folgenden Zinken geliefert:

- 12 mm x 440 mm Striegelzinken zum Belüften von Grünland

Standardausrüstung:

- Räder – 4 Stück 18,5x8,5x8“
- 2 oder 3 hydraulisch verstellbare Zinkenträger
- Der gegenseitige Winkel zwischen den Zinkenträger wird mechanisch eingestellt

Zinkenstrichtabstand:

- 2 Zinkenträger: 9,0 cm
- 3 Zinkenträger: 9,0 cm

Zinkenträgerabstand:

- 2 Zinkenträger: 300 mm
- 3 Zinkenträger: 330 mm

Technische Spezifikationen

Arbeitsbreite	Zinken-träger	AC/EC	Transport breite	Transport-höhe	Anzahl Zinken	Kraftbedarf PS	Gewicht Kg
6,00m hydr. klappb.	2	ohne	2480	3200	66	120-175	1600
	2	mit	2480	3200	66	120-175	1575
6,00m hydr. klappb.	3	ohne	2480	3200	66	120-175	1750
	3	mit	2480	3200	66	120-175	1725
7,00m hydr. klappb.	2	ohne	2480	3730	78	130-185	1700
	2	mit	2480	3730	78	130-185	1675
7,00m hydr. klappb.	3	ohne	2480	3730	78	130-185	1850
	3	mit	2480	3730	78	130-185	1825
Reifendruck				3,8 bar / 55 psi			
Hydraulikdruck				min. 150 bar			
Anzahl Hydraulikanschlüsse				2 doppeltwirkende			
Schnellkupplung, Standard				Sterling type E 402			
Öltyp				Hydro Texaco HD32 Spezifikation DIN 51524-3 / ISO 11158 L-HV			

Sicherheitshinweise zum Grass-Combi

Die Maschine nicht in Betrieb setzen, falls sich ausgesetzte **Personen¹** innerhalb **des gefährlichen Gebiets befinden.**²

Falls sich ausgesetzte Personen innerhalb des gefährlichen Gebiets befinden (z.B. bei Einstellung, Wartung oder An- und Abkopplung), sind die untenstehenden Punkte zu erfüllen:

- Die Maschine auf feste Unterlage senken.
- Die Hydraulik entlasten.
- Den Schlepper abstellen und den Zündschlüssel abziehen.
- Der Fahrer muß sicherstellen, daß sich beim Fahren keine Personen innerhalb des gefährlichen Gebiets befinden.

Die meisten Unfälle, die im Zusammenhang mit der Arbeit, dem Transport sowie der Wartung die Maschine erfolgen, sind auf Nichtbeachtung von den elementarsten Sicherheitsbestimmungen.

Deshalb ist es von größter Bedeutung, daß jeder, der mit die Maschine arbeitet, die für die Maschine geltenden Sicherheitsanweisungen sorgfältig einhält.

Die Maschine darf nur von Personen bedient, gewartet und ausgebessert werden, die mit dieser Arbeit vertraut sowie mit den möglichen Gefahrenmomenten bekannt sind.

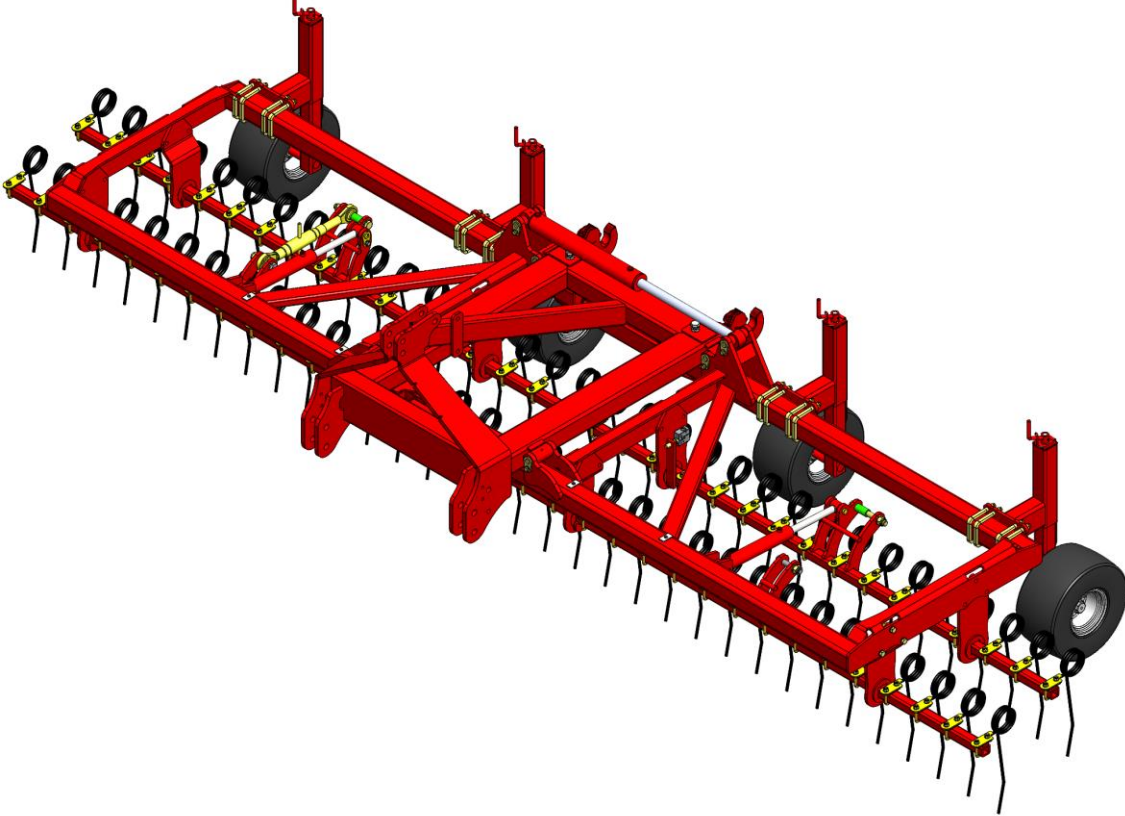
VORSICHT! Rotierende Teile und lose Kleidung sind eine gefährliche Kombination.

WICHTIG !! Im Zusammenhang mit der Absturzgefahr ist es unmittelbar tödlich, wenn sich eine Person am Rahmen die Maschine aufhält, wenn die Maschine danach mit einem Traktor in Betrieb ist

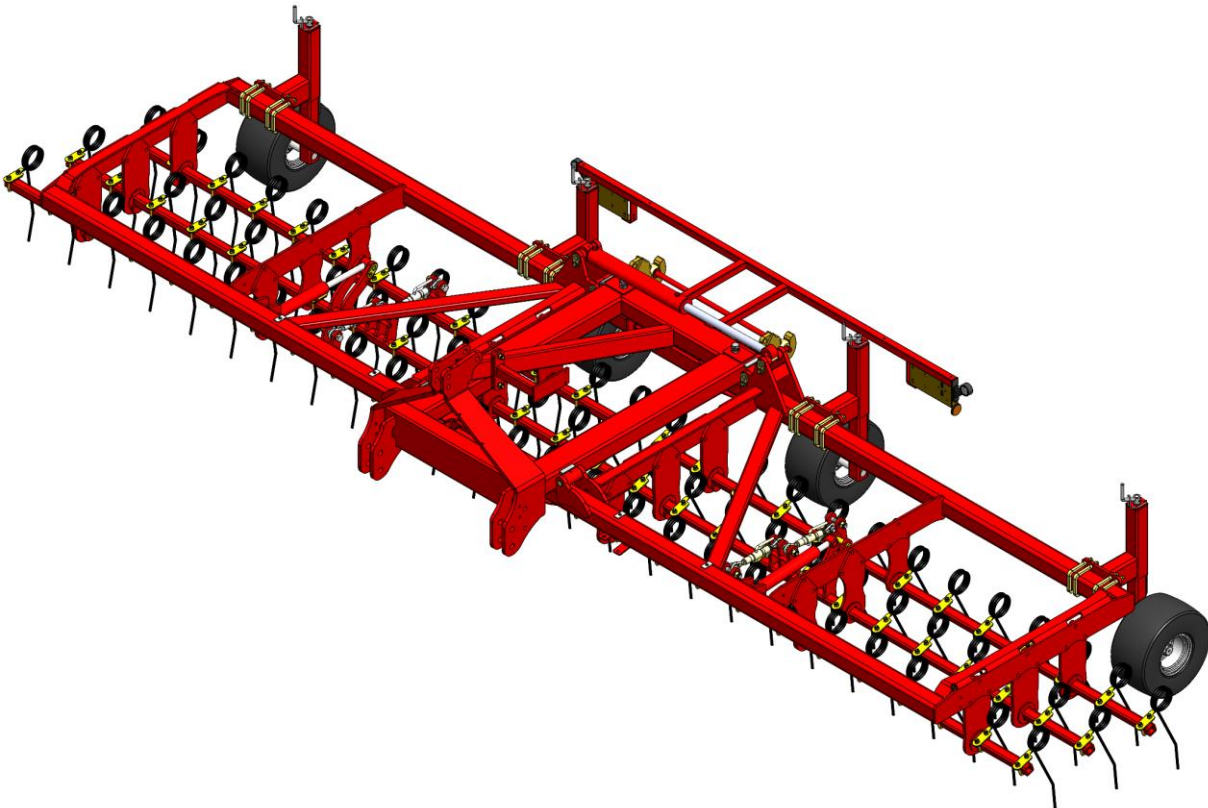
¹ Ausgesetzte Person: Jede Person, die sich ganz oder teilweise im gefährlichen Gebiet befindet.

² Gefährliches Gebiet: Auf und unter der Maschine innerhalb eines Abstands von 10 m von die Maschine.

2-Balken 6,0m Modell



3-Balken 7,0m Modell



Anweisungen über Transport auf öffentlichen Straßen:

Vor dem Transport auf öffentlichen Straßen ist zu kontrollieren, ob die Kopplung die Maschine mit der Schlepper mit den geltenden Verkehrsgesetzen übereinstimmt (zugelassenes Gesamtgewicht, zugelassene Achsbelastung, Transportbreite, Scheinwerfer, Warnschilder usw.).

Vorderachsbelastung:

Nach dem Anbau die Maschine und bei maximaler Belastung müssen die Steuereigenschaften des Schleppers sichergestellt werden. Kontrollieren Sie, daß die Vorderachse genügend belastet ist. Die Vorderachsbelastung hat mindestens 20% vom Gewicht des Schleppers zu betragen. Zugelassene Achsbelastung und zugelassenes Gesamtgewicht für der Schlepper müssen immer eingehalten werden.

ACHTUNG! Die Fahr-, Steuer- und Bremseigenschaften werden von der angehängten Maschinenkombination beeinflusst.

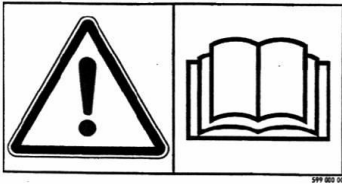
Sicherheit und Anweisungen zu hydraulischen Systemen

- Der maximale Arbeitsdruck **ist 225 bar**.
- Es ist ratsam, die Kupplungsteile durch hydraulische Verbindungen zwischen dem Schlepper und der Maschine zu kennzeichnen, damit Fehler möglichst ausgeschlossen sind!
- Bei der Suche nach Lecks müssen geeignete Hilfsmittel verwendet werden. (Brillen, Arbeitshandschuhe usw.)
Hochdruckhydrauliköl kann in die Haut eindringen und schwere Verletzungen verursachen. Bei Verletzungen sofort einen Arzt aufsuchen. **INFEKTIONSGEFAHR!**
- Senken Sie die Maschine vor Arbeiten an der Hydraulikanlage auf eine feste Oberfläche. Der Druck wird aus dem System entfernt, der Motor wird angehalten, der Zündschlüssel abgezogen.
- Überprüfen Sie die Hydraulikschläuche regelmäßig, mindestens jedoch alle 6 Monate auf Risse, Verschleiß und dergleichen. Defekte Schläuche werden sofort ersetzt.
- Die Lebensdauer von Hydraulikschläuchen beträgt max. 5 Jahre.
Neue Hydraulikschläuche müssen den Anforderungen des Herstellers.

Aufkleber an die Maschine

An Ihrer Maschine gibt es mehrere Aufkleber mit **Sicherheitsanleitungen** sowie praktischen Anweisungen in Bezug auf die korrekte Anwendung die Maschine. Lesen Sie bitte diese Anleitungen und machen Sie den Benutzer der Maschine auf die **Sicherheitsbestimmungen** dieser Betriebsanleitung aufmerksam. Halten Sie bitte die Aufkleber rein und leserlich; falls dieses nicht der Fall ist, sind diese auszuwechseln.

Sicherheits- und andere Aufkleber an der Maschine



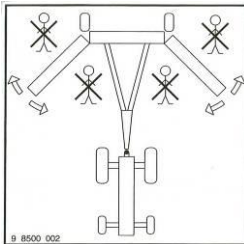
Vor dem Gebrauch die Betriebsanleitung sorgfältig durchlesen und die Sicherheitsbestimmungen einhalten.



Typenschild mit Maschinenummer und Herstellungsjahr.



Alle Bolzen nach kurzer Zeit nachziehen. Falls dieses nicht eingehalten wird, werden unsere Garantieverpflichtungen entfallen.



Immer dafür sorgen, daß sich keine Menschen in dem Gefährlichen Bereich die Maschine während der Aus- und Einklappen befinden.

Wartung

Ziehen Sie alle Schrauben nach ca. 10 Stunden Gebrauch. Andernfalls werden unsere Gewährleistungsverpflichtungen ungültig.

Max. Vorschubmomente nach ISO 898-1 in Nm mit ölgeschmierter Gewinde			
Metrische Gewinde	Qualität 8.8	Qualität 10.9	Qualität 12.9
M10x1,5	47	65	79
M12x1,75	81	114	136
M14x2,0	128	181	217
M16x2,0	197	277	333
M18x2,5	275	386	463
M20x2,5	385	541	649
M22x2,5	518	728	874
M24x3,0	665	935	1120
Radbolzen M18x1,5 Feingewinde	385 Nm		
Radbolzen M22x1,5 Feingewinde	550 Nm		

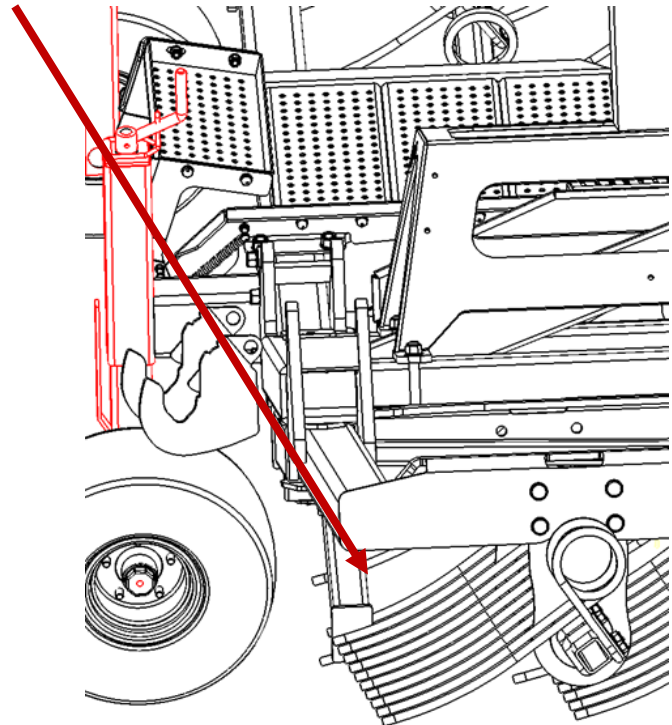
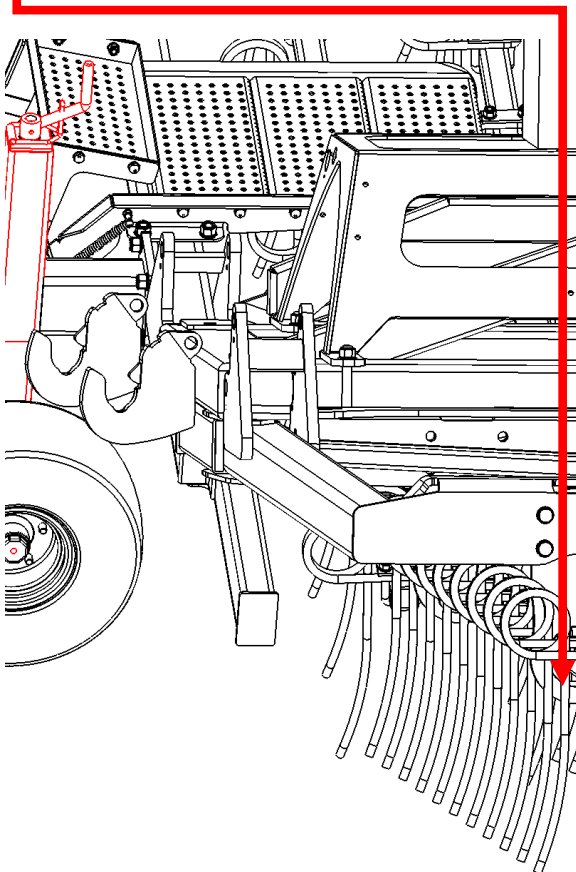
- Bolzen und Buchsen mit Schmiernippeln müssen alle 25 Betriebsstunden geschmiert werden.
- Lackschäden am Rahmen einmal pro Jahr beheben.

Warnungen

Um Schäden an den Zinken zu vermeiden, es ist wichtig, die folgenden Anweisungen zu befolgen:

- **Achten Sie beim Ein- und Ausklappen immer darauf, dass sich der Zinken in der Arbeitsposition befinden.**
- **Befinden sich die Zinken beim Ein- und Ausklappen die Maschine in Transportposition, stehen die Zinken der hinteren Zinkenträger in Konflikt mit den Stützbeinen**

Zinken in Transportposition beim Ein- und Ausklappen die Maschine



Zinken in Arbeitsposition, beim Ein- und Ausklappen

Entsorgung

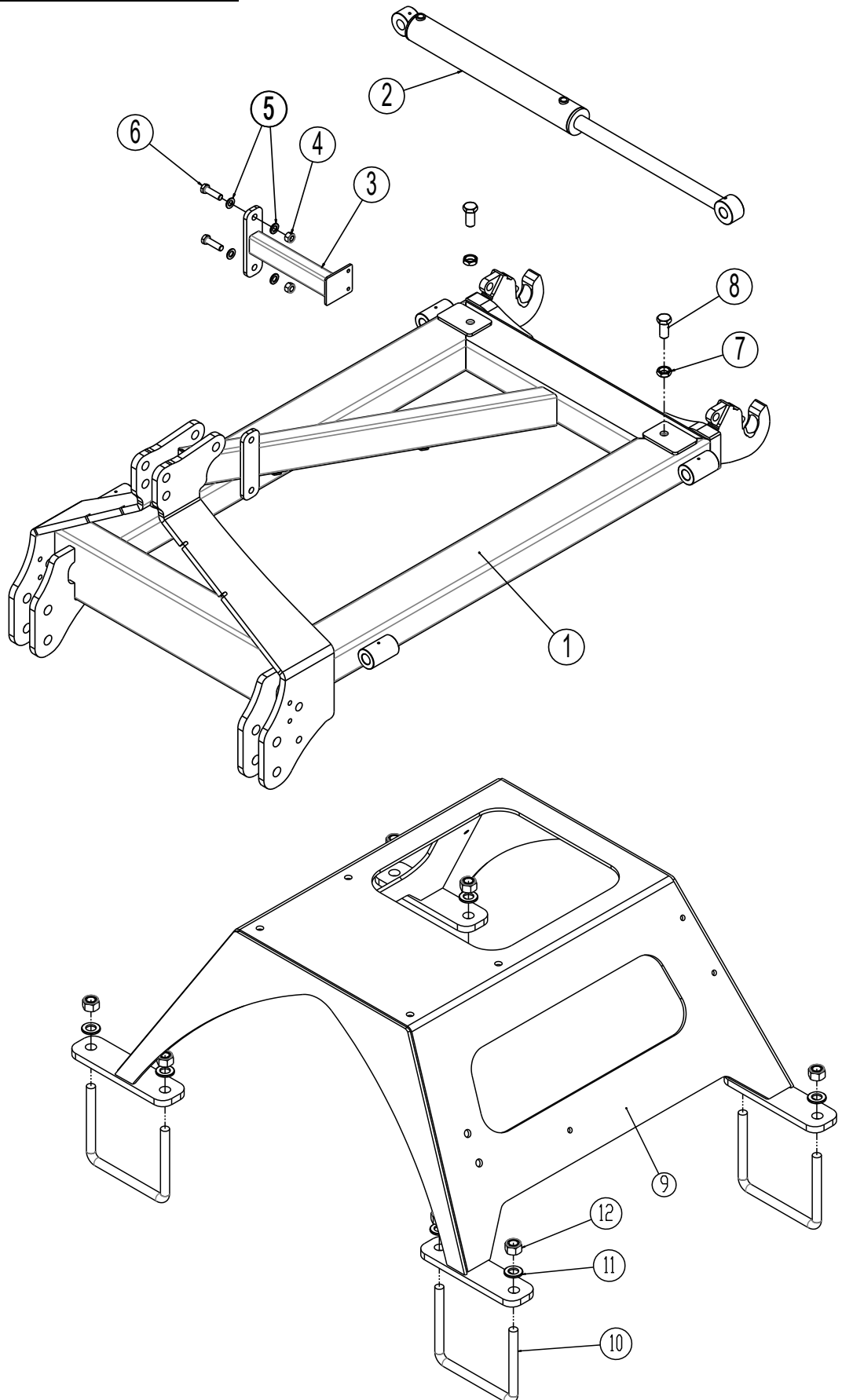
Wenn die Maschine nach langjähriger Verwendung als nicht mehr funktionsfähig gilt, muss sie einem registrierten und zugelassenen Produkthändler übergeben werden. Damit werden die gesetzlich vorgeschriebene Entleerung und Beseitigung von Hydrauliköl sowie Sortiermaterialien zur Weiterverarbeitung für das Recycling durchgeführt.

Notizen

--	--

Ersatzteilliste

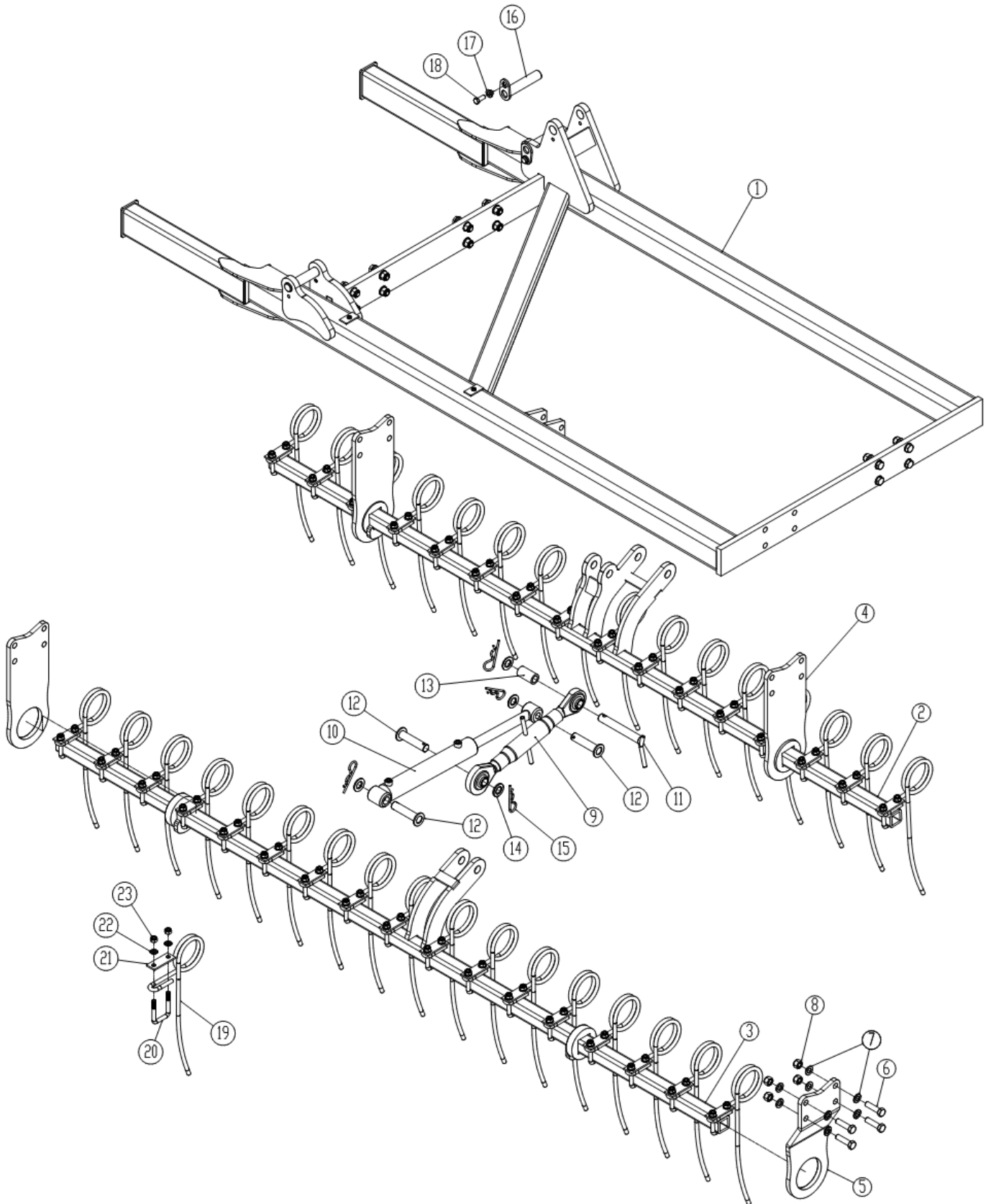
Mittelrahme m/Konsole für Multi-Seeder



Pos.	Warenr.	Bezeichnung	2 Reihen	3 Reihen
1	1335010	Mittelrahme für 2 Reihen	1	
1	1335170	Miterrahme für 3 Reihen		1
2	690200050	Zylinder 80/40 – 500 (6.0m)	1	1
2	690200350	Zylinder 90/40 – 500 (7.0m)	1	1
3	1335060	Gebläsehalter	1	1
4	0264090	Mutter selbstsichernd M16	2	2
5	0272290	Facettenscheibe Ø16	4	4
6	0235830	Schraubbolzen M16x55 8.8	2	2
7	0261430	Gegenmutter M24x3 DIN 439B	2	2
8	0236340	Schraubbolzen M24x50 8.8	2	2
9	1335018	Konsole für Multi-Seeder	1	1
10	0382800	U-Bügel M16x100x100x100	4	4
11	0272290	Facettenscheibe Ø16 DIN 125B	8	8
12	0264090	Mutter selbstsichernd M16	8	8

Seitensektion -2 balken vor 2021

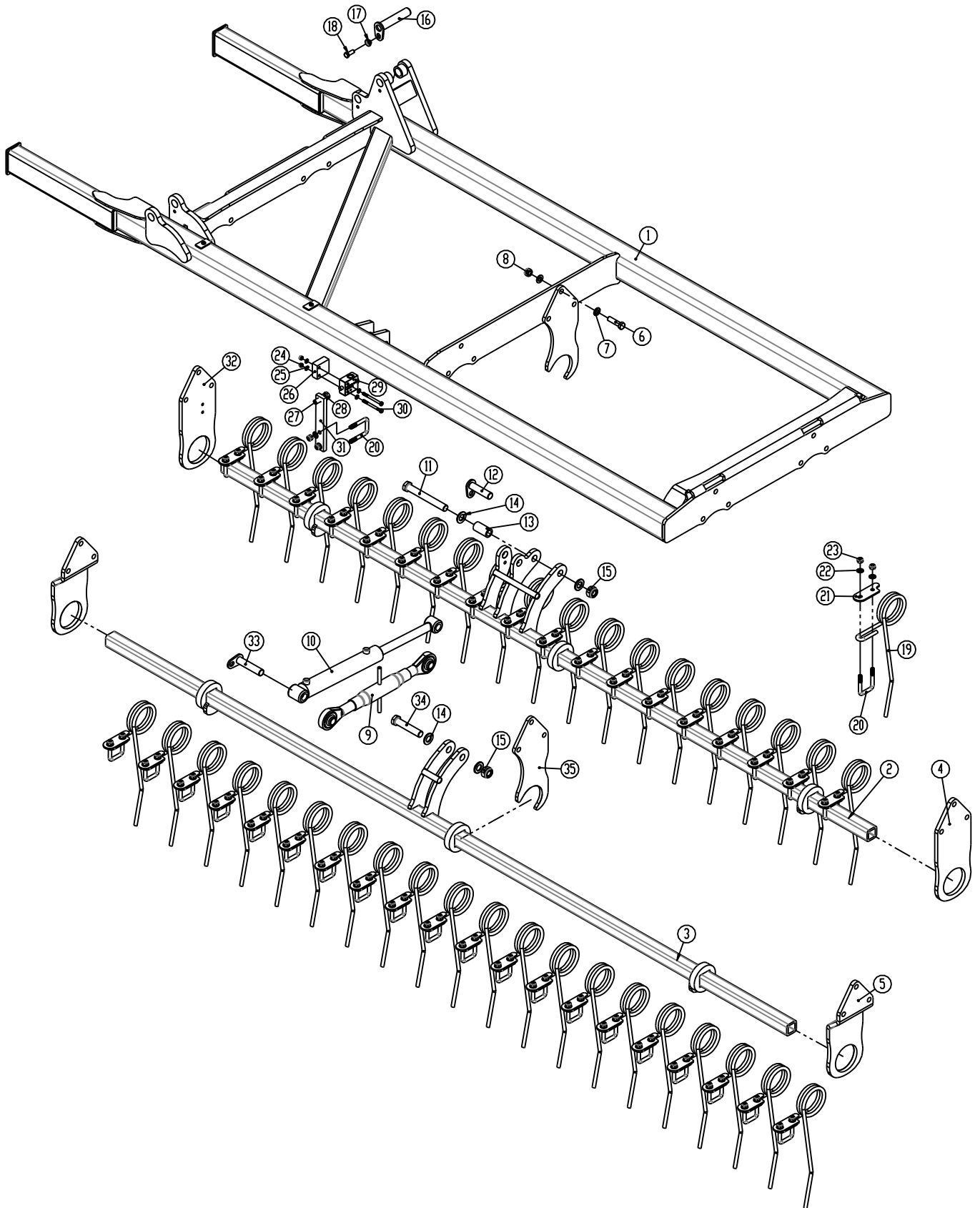
Linker Flügel abgebildet



Pos.	Warenr.	Bezeichnung	2 balken
1	1335146	Seitensektion, links	1
1	1335148	Seitensektion, rechts (nicht abgebildet)	1
2	1335141	Zinkenträger links hinten	1
3	1335142	Zinkenträger links vorne	1
2	1335143	Zinkenträger rechts hinten (nicht abgebildet)	1
3	1335144	Zinkenträger rechts vorne (nicht abgebildet)	1
4	1275021	Halter für Zinkenträger	3
5	1275448	Halter für Zinkenträger, gebogen	1
6	0235840	Schraubbolzen M16x60 8.8	16
7	0272290	Facettenscheibe Ø16	32
8	0264090	Mutter selbstsichernd M16	16
9	690302011	Oberlenker M36 450 - 580	1
10	1275023	Zylinder 50/30 - 250	1
11	69525155B	Bolzen Ø25x155	1
12	69525095F	Bolzen Ø25x95	3
13	1335162	Buchse Ø33,7x5,6 L = 62	1
14	0272330	Facettenscheibe Ø24	4
15	0377600	Sicherungsstift 6 mm	4
16	69430145G	Bolzen Ø30x145	3
17	630532600	Verschlussbuchse f/ Bolzenkopf	3
18	0235340	Schraubbolzen M12x30 8.8	3
19	0426110	Striegel Zinken Ø12x100 gebogen	
19	0426140	Striegel Zinken Ø12x100 aggressiv ab 1. april 2024	33
20	0382125	U-Bügel M12 50x50x50	33
21	1140792	Montageplatte	33
22	0272270	Facettenscheibe Ø12	66
23	0264070	Mutter selbstsichernd M12	66

Seitensektion -2 balken nach 2021

Linker Flügel abgebildet

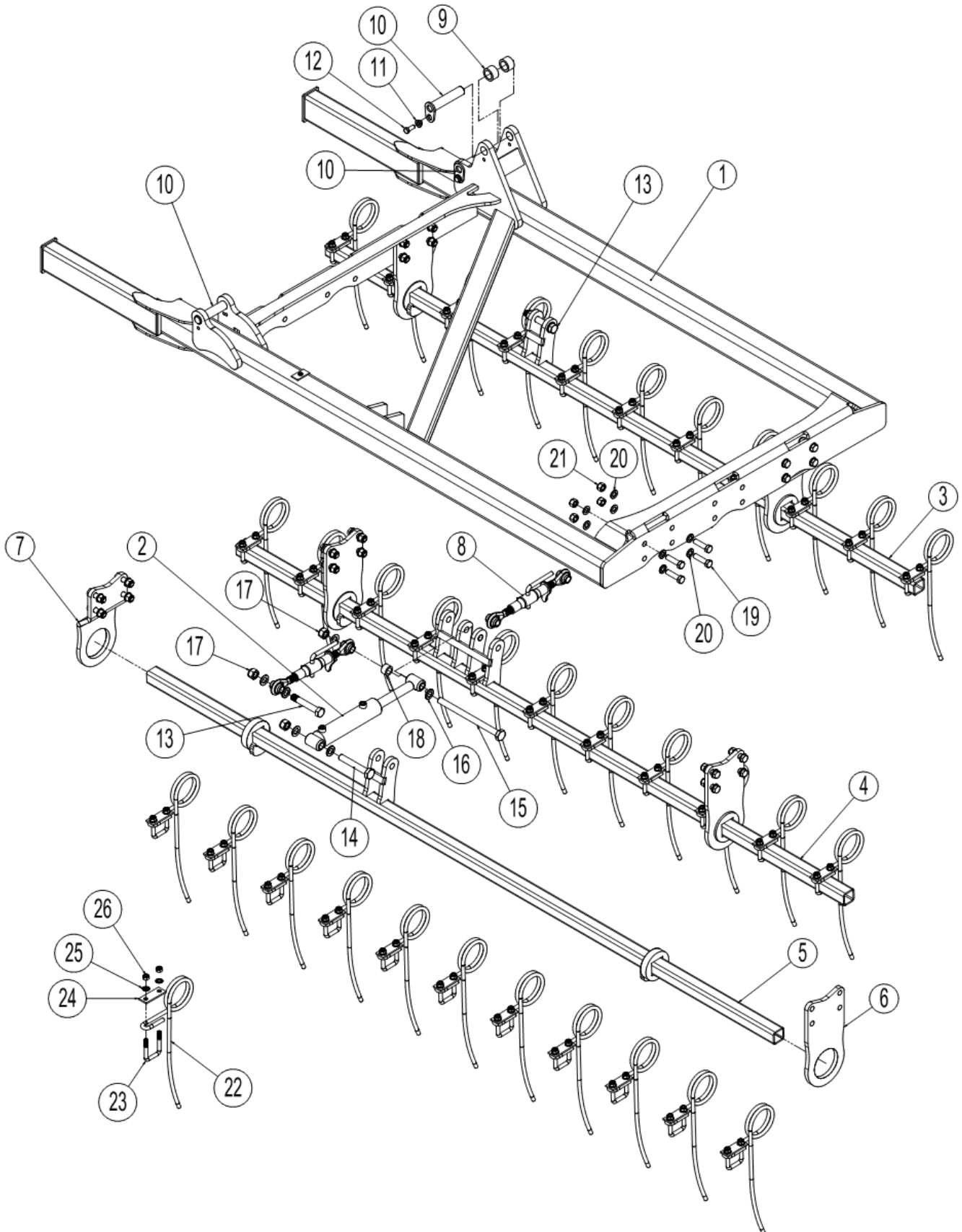


Pos.	Warenr.	Bezeichnung – 2 Reihen	6m	7m
1	1335145	Seitensektion, links	1	
1	1335147	Seitensektion, rechts	1	
2	1335141	Zinkenträger links hinten	1	
3	1335142	Zinkenträger links vorne	1	
2	1335143	Zinkenträger rechts hinten	1	
3	1335144	Zinkenträger rechts vorne	1	
1	1335303	Seitensektion, links		1
1	1335304	Seitensektion, rechts		1
2	1335312	Zinkenträger links hinten		1
3	1335213	Zinkenträger links vorne		1
2	1335314	Zinkenträger rechts hinten		1
3	1335315	Zinkenträger rechts vorne		1
4	1275855	Halter für Zinkenträger	3	3
5	1275782	Halter für Zinkenträger, gebogen	4	4
6	0235840	Schraubbolzen M16x60 8.8	24	24
7	0272290	Facettenscheibe Ø16	48	72
8	0264090	Mutter selbstsichernd M16	24	36
9	690302011	Oberlenker M36 450 - 580	2	2
10	1275023	Zylinder 50/30 - 250	2	2
11	0236500	Bolzen m24x190mm 8.8	2	2
12	69525096G	Bolzen Ø25x96 mm	2	2
13	1335162	Buchse Ø33,7x5,6 L = 62	2	2
14	0272330	Facettenscheibe Ø24	8	8
15	0264130	Mutter selbstsichernd M24, 8.8	4	4
16	69430145G	Bolzen Ø30x145	6	6
17	630532600	Verschlussbuchse f/ Bolzenkopf	6	6
18	0235340	Schraubbolzen M12x30 8.8	6	6
19	0426110	Striegel Zinken Ø12x100 gebogen		
19	0426140	Striegel Zinken Ø12x100 aggressiv		
20	0382125	U-Bügel M12 50x50x50		
21	1140792	Montageplatte		
22	0272270	Facettenscheibe Ø12		
23	0264070	Mutter selbstsichernd M12		
24	0264050	Mutter selbstsichernd M8		
25	0272250	Facettenscheibe Ø8		
26	1335386	Flacheisen 60X25mm		
27	0235830	Bolzen M16x55 8.8		
28	0261390	Stahlmutter M16 8.8		
29	690207108	Endstopppventil V-101 3/8" DT NC		
30	0234850	Bolzen M8x90 8.8		
31	1276501	Flacheisen 40x15mm		
32	1276557	Halter für Zinkenträger, gebogen mit Löchern für Endstopppventil V-101		
33	664004007	Bolzen Ø25 L=115		
34	0236430	Stahlbolzen M24x120 8.8		
35	1335377	Unterstützung hält für Ausbuchtung, gerade		

ab 1. april 2024

Seitensektion - 3 Reihen vor 2021

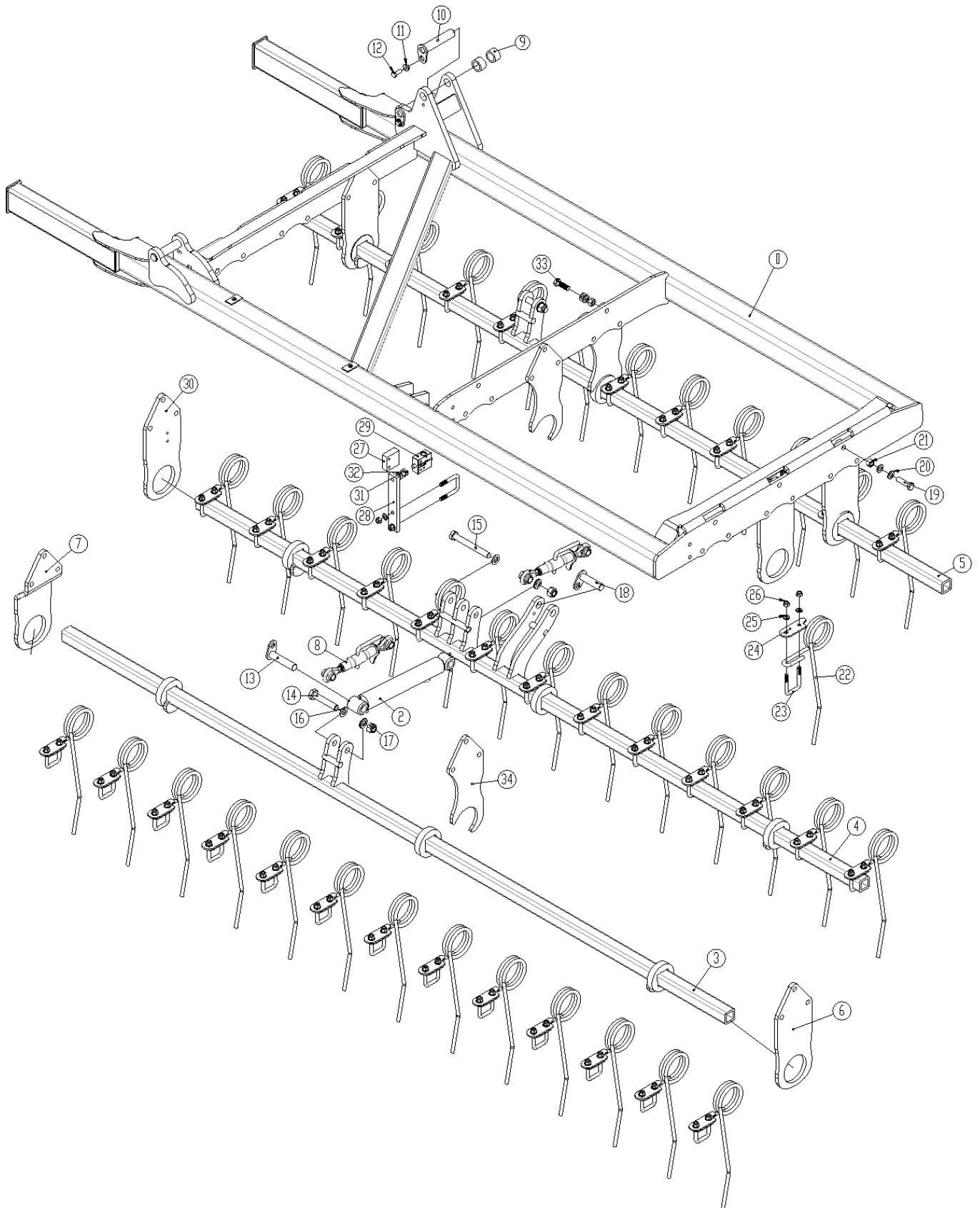
Linker Flügel abgebildet



Pos.	Warenr.	Bezeichnung	3 Balken
1	1335157	Seitensektion, links	1
1	1335158	Seitensektion, rechts (nicht abgebildet)	1
2	690200040	Zylinder 50/30 - 155	1
3	1335163	Zinkenträger links hinten	1
4	1335164	Zinkenträger links mittel	1
5	1335165	Zinkenträger links vorne	1
3	1335166	Zinkenträger rechts hinten (nicht abgebildet)	1
4	1335167	Zinkenträger rechts mittel (nicht abgebildet)	1
5	1335168	Zinkenträger rechts vorne (nicht abgebildet)	1
6	1275022	Halter für Zinkenträger	4
7	1280037	Halter für Zinkenträger, gebogen	2
8	690302008	Oberlenker M22 L = 270 – 360	2
9	1275363	Buchse Ø31,8x6,3 L = 26 mm	2
10	69430145G	Bolzen Ø30x145	3
11	630532600	Verschlussbuchse f/ Bolzenkopf	3
12	0235340	Schraubbolzen M12x30 8.8	3
13	0236210	Schraubbolzen M20x120 8.8	2
14	0236220	Schraubbolzen M20x130 8.8	1
15	0236315	Schraubbolzen M20x280 8.8	1
16	0272310	Facettenscheibe Ø20	8
17	0264110	Mutter selbstsichernde M20	4
18	1335188	Buchse Ø33,7x5,6 L = 20	1
19	0235840	Schraubbolzen M16x60 8.8	24
20	0272290	Facettenscheibe Ø16	48
21	0264090	Mutter selbstsichernde M16	24
22	0426110	Striegel Zinken Ø12x100 gebogen	
22	0426140	Striegel Zinken Ø12x100 aggressiv ab 1. april 2024	33
23	0382125	U-Bügel M12 50x50x50	33
24	1140792	Montageplatte	33
25	0272270	Facettenscheibe Ø12	66
26	0264070	Mutter selbstsichernd M12	66

Seitensektion -3 reihen nach 2021

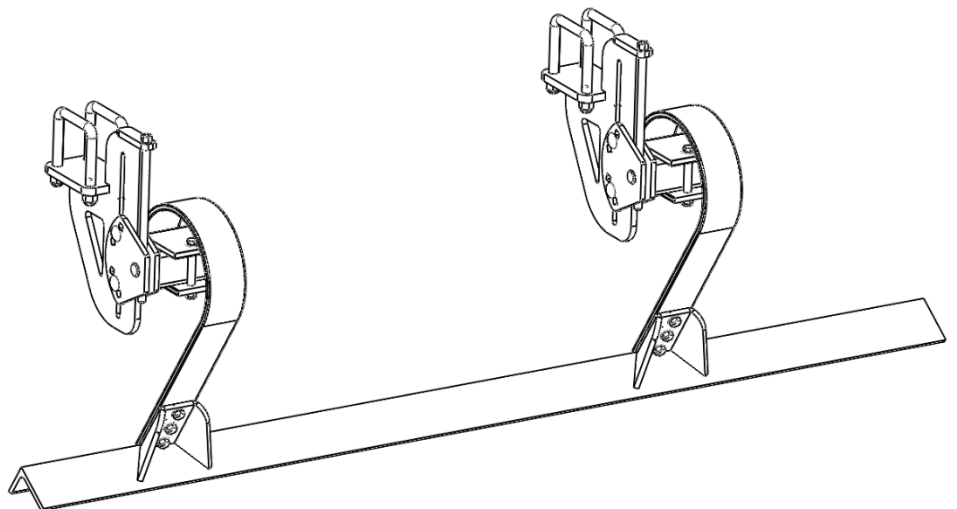
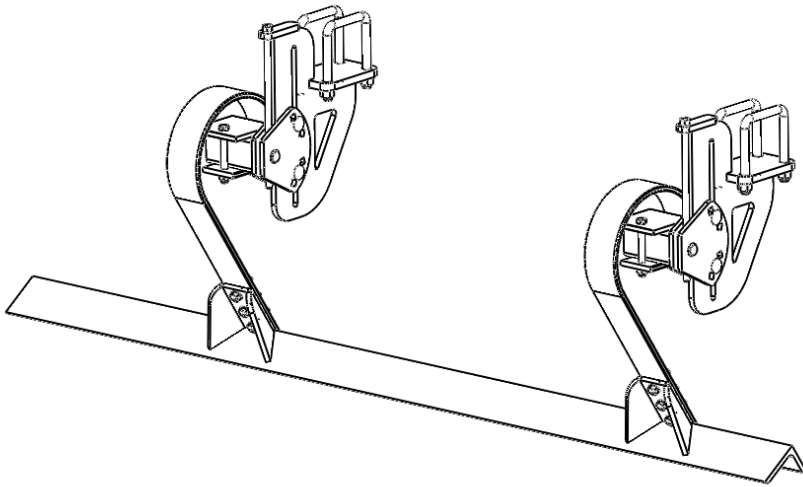
Linker Flügel abgebildet

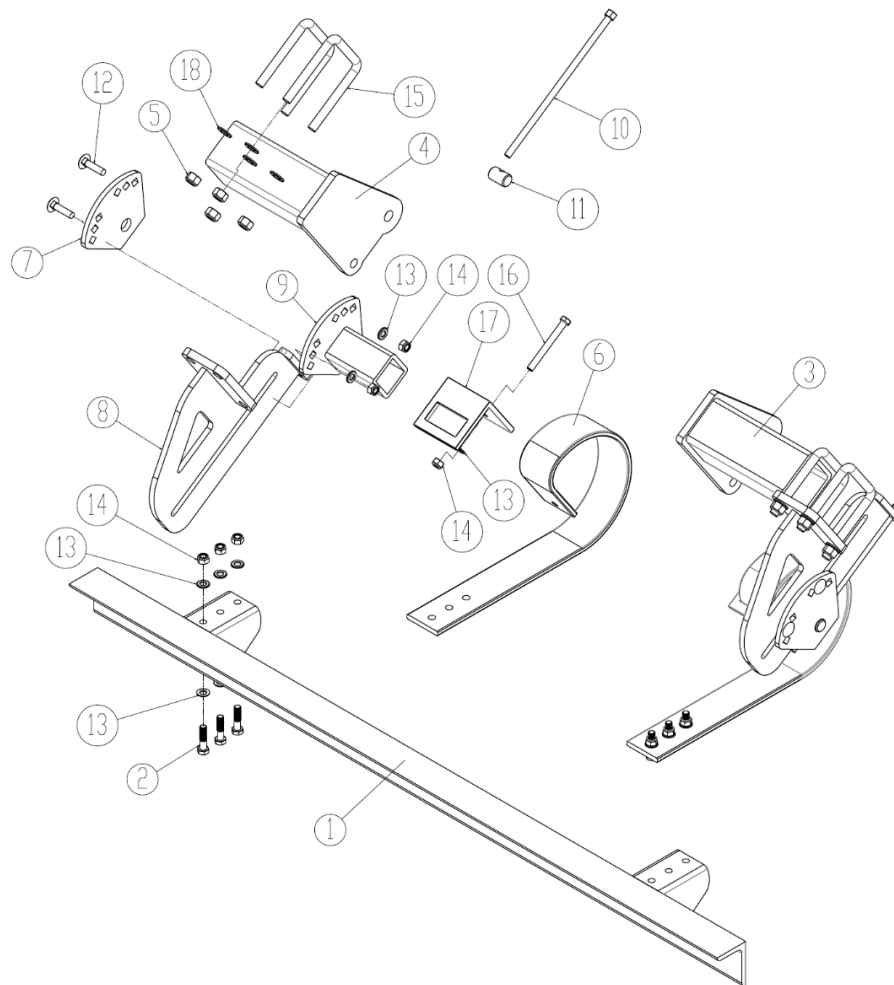


Pos.	Warenr.	Bezeichnung - 3 Reihen	6m	7m
1	1335157	Seitensektion, links	1	
1	1335158	Seitensektion, rechts	1	
1	1335361	Seitensektion, links		1
1	1335363	Seitensektion, rechts		1
2	690200040	Zylinder 50/30 - 155	1	
3	1335163	Zinkenträger links hinten	1	
3	1335369	Zinkenträger links hinten		1
4	1335164	Zinkenträger links mittel	1	
4	1335368	Zinkenträger links mittel		1
5	1335165	Zinkenträger links vorne	1	
5	1335367	Zinkenträger links vorne		1
3	1335166	Zinkenträger rechts hinten	1	
3	1335366	Zinkenträger rechts hinten		1
4	1335167	Zinkenträger rechts mittel	1	
4	1335365	Zinkenträger rechts mittel		1
5	1335168	Zinkenträger rechts vorne	1	
5	1335364	Zinkenträger rechts vorne		1
6	1275022	Halter für Zinkenträger	10	10
7	1280037	Halter für Zinkenträger, gebogen	2	2
8	690302008	Oberlenker M22 L = 270 – 360	4	4
9	1275363	Buchse Ø31,8x6,3 L = 26 mm	4	4
10	69430145G	Bolzen Ø30x145	6	6
11	630532600	Verschlussbuchse f/ Bolzenkopf	10	10
12	0235340	Schraubbolzen M12x30 8.8	10	10
13	664004007	Bolzen Ø25x115	2	2
14	0236220	Schraubbolzen M20x130 8.8	4	4
15	0236315	Schraubbolzen M20x280 8.8	2	2
16	0272310	Facettenscheibe Ø20	12	12
17	0264110	Mutter selbstsichernde M20	6	6
18	69525096G	Buchse Ø25x96mm	2	2
19	0235840	Schraubbolzen M16x60 8.8	36	36
20	0272290	Facettenscheibe Ø16	72	108
21	0264090	Mutter selbstsichernde M16	36	55
22	0426110	Striegel Zinken Ø12x100 gebogen		
22	0426140	Striegel Zinken Ø12x100 aggressiv ab 1. april 2024	66	78
23	0382125	U-Bügel M12 50x50x50	68	80
24	1140792	Montageplatte	66	78
25	0272270	Facettenscheibe Ø12	136	160
26	0264070	Mutter selbstsichernd M12	136	160
27	1335386	Flacheisen 60x25mm	1	1
28	1276501	Flacheisen 40x15mm	1	1
29	690207108	Endstoppventil V-101 3/8" DT NC	1	1

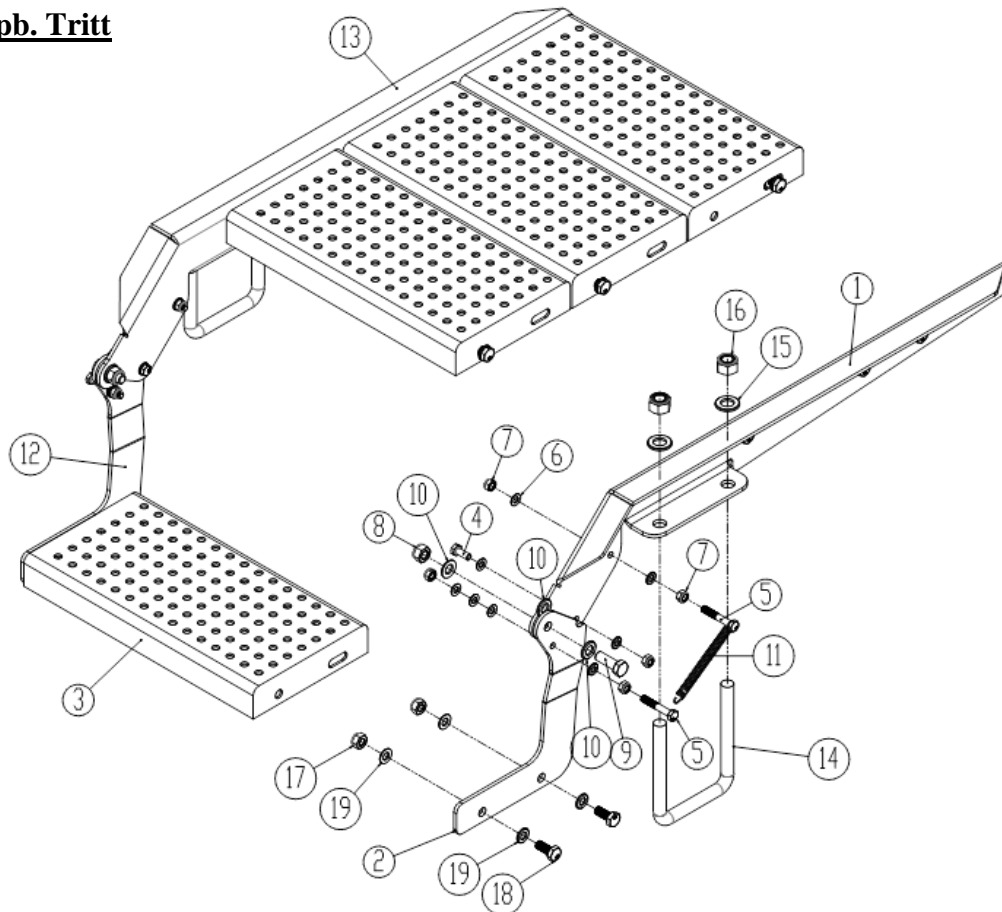
30	1276557	Hälter für Zinkträger, gerade, mit Löchern für endventil V-101	1	1
31	0261390	Stahlmutter M16 8,8	1	1
32	0235830	Schraubbolzen 16x55 mm 8.8	1	1
33	0235810	Schraubbolzen M16x50 mm 8.8		18
34	1335377	Unterstützung hält für Ausbuchtung, gerade		6

Planierschiene



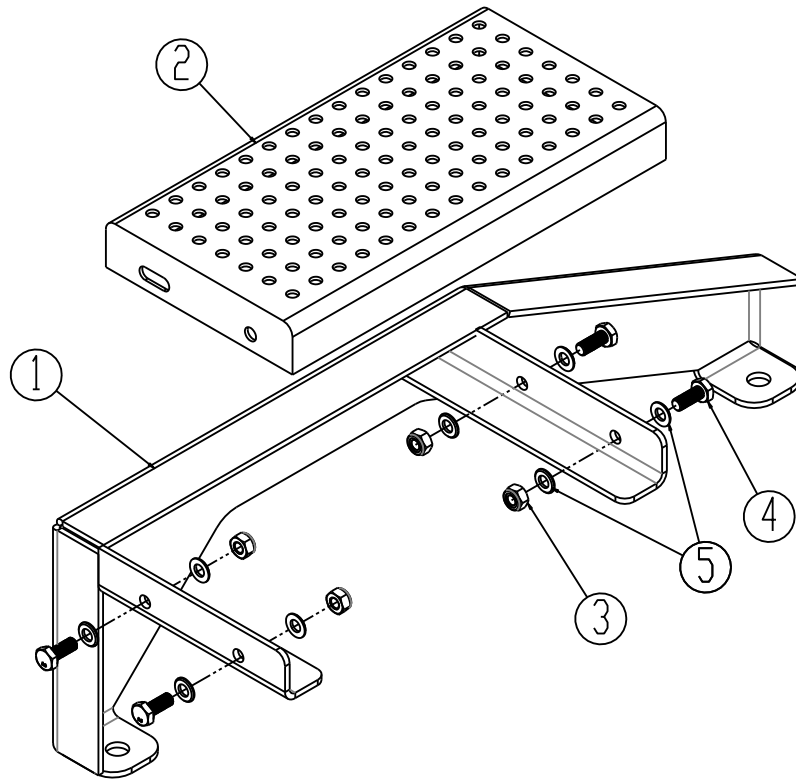


Pos.	Warenr.	Bezeichnung	2 – 3 bullet
1	1335191	Planierschiene links	1
1	1335192	Planierschiene mitte	1
1	1335193	Planierschiene rechts	1
2	0235380	Schraubbolzen M12x50, 8.8 fzb	6
3	1335027	Halter f/Planierschiene rechts (nur im Mittelteil)	1
4	1335024	Halter f/Planierschiene links (nur im Mittelteil)	1
5	0264090	Mutter selbstsichernde M16	8
6	0422145	Feder 80x10mm - lang	2
7	675170024	Montageplatte	2
8	675170025	Höhenkonsole	2
9	675170026	Montageplatte mit Träger	2
10	630327217	Gewindestange f/Planierschiene	2
11	675170021	Welle Ø25 L = 40 mm	2
12	0248680	Schlossschraube M12x50 8.8	4
13	0272270	Facettenscheibe Ø12 fzb DIN125B	8
14	0264070	Mutter selbstsichernde M12 fzb DIN 985B	4
15	690110101	U-Bügel M16 100x100x100	4
16	0235470	Schraubbolzen M12x110 10.9	2
17	633052200	Montageplatte für Feder	2
18	0272290	Facettenscheibe Ø16 – DIN 125B	8

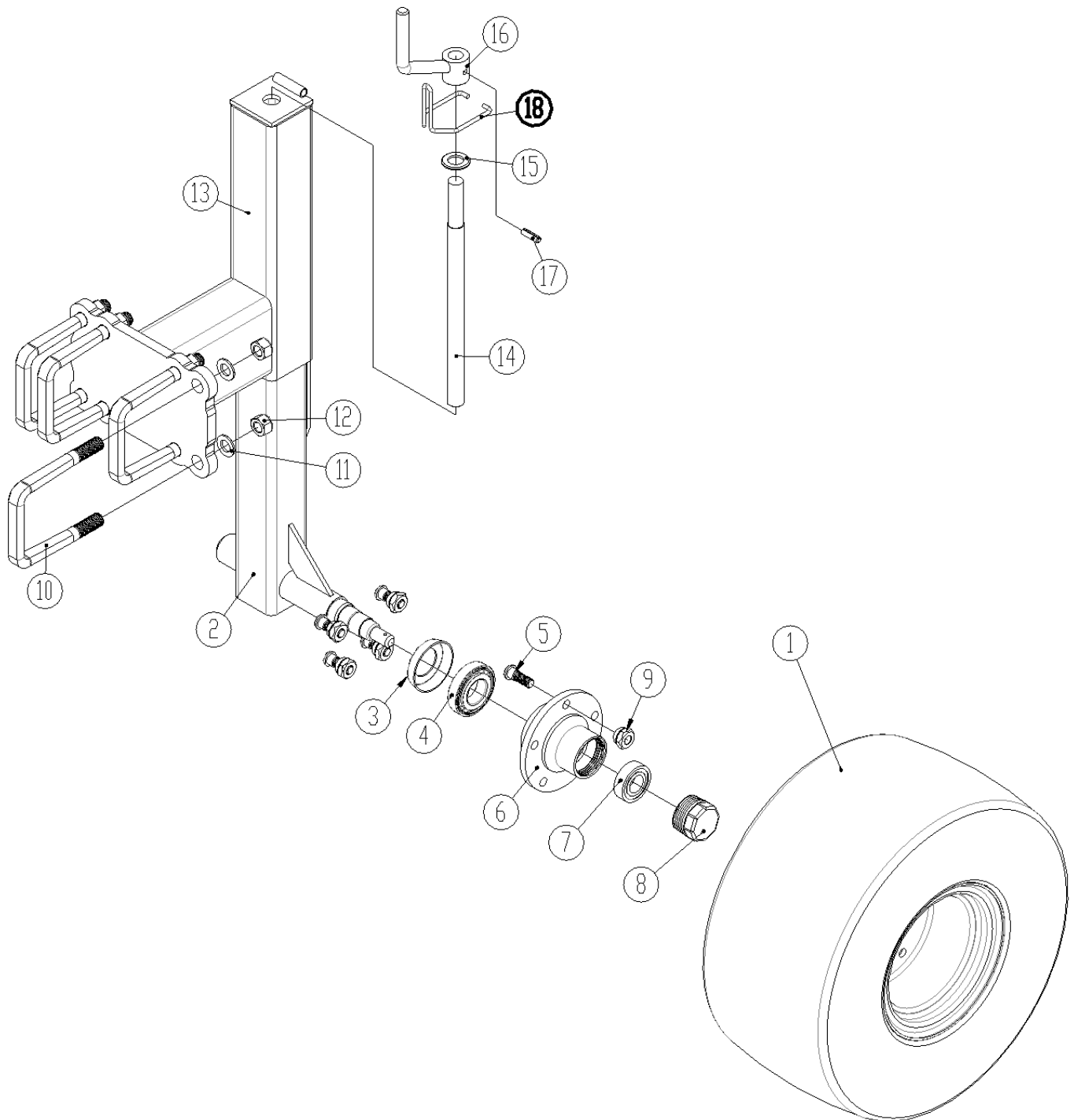
Plattform mit klappb. Tritt


Pos.	Warenr.	Bezeichnung	Maschinen mit Multi-Seeder
1	1335076	Träger rechts	1
2	1335073	Träger Stufe rechts	1
3	0487007	Trittblech 200x400x45 verzinkt	4
4	0234750	Stellschraube M8x20 8.8	2
5	0234810	Schraubbolzen M8x50 8.8	4
6	1272250	Facettenscheibe Ø8	16
7	0264050	Mutter M8 fzb DIN 985	10
8	0264070	Mutter selbstsichernde M12, fzb DIN 985	2
9	0235350	Schraubbolzen M12x35 8.8 fzb	2
10	0272270	Facettenscheibe Ø12, fzb DIN 125B	6
11	1335069	Feder Ø11x83x178	2
12	1335074	Träger Stufe links	1
13	1335077	Träger links	1
14	690110101	U-Bügel M16 100x100x100	2
15	0272290	Facettenscheibe Ø16 DIN 125B	4
16	0264090	Mutter M16	4
17	0264060	Mutter selbstsichernde M10 DIN985	8
18	0235040	Schraubbolzen M10x25 8.8	8
19	0272260	Facettenscheibe Ø10 fzb DIN 125B	16

Treppe und halter am Multi-Seeder



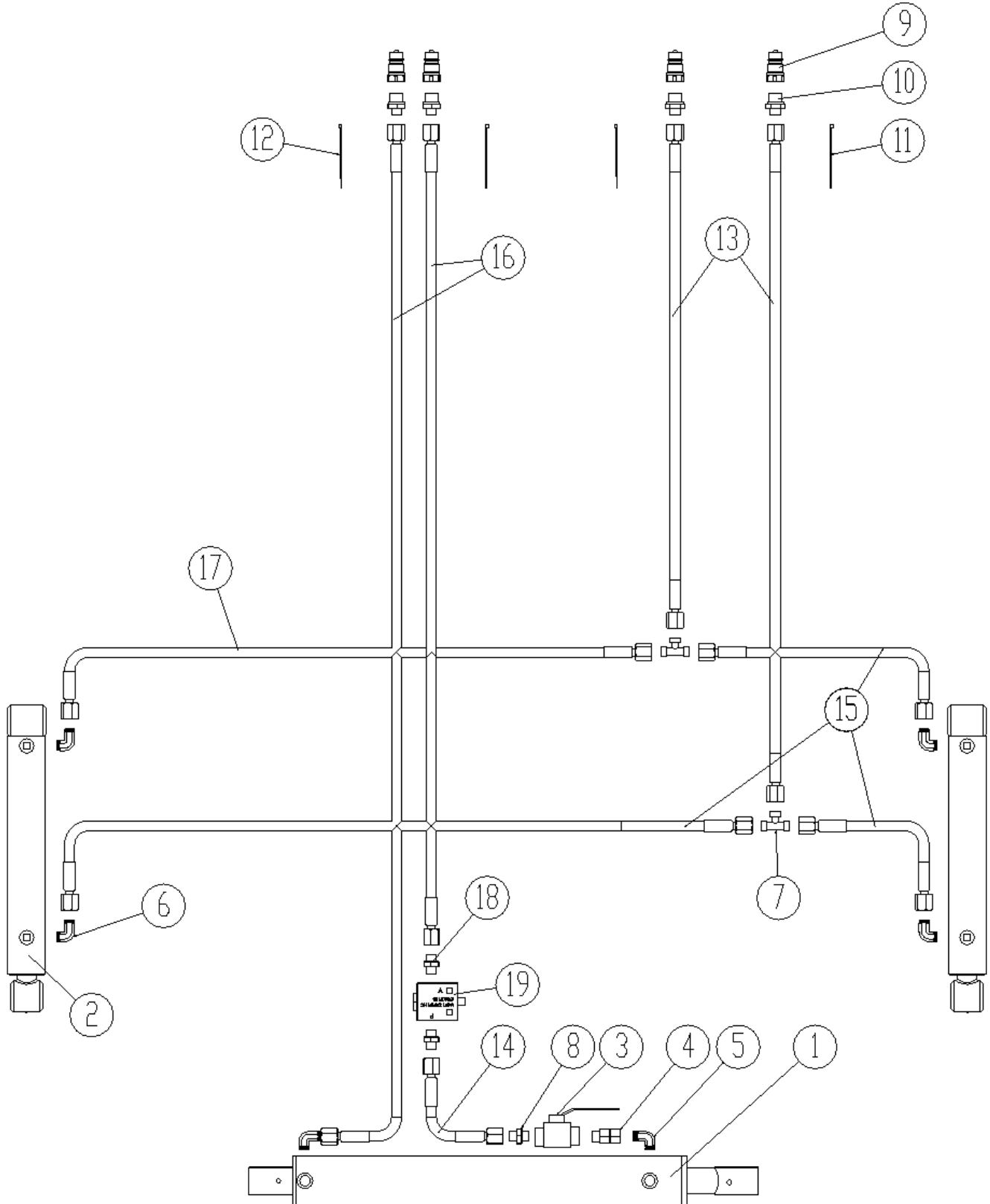
Pos.	Warenr.	Bezeichnung	Maschinen mit Multi-Seeder
1	1335044	Halter für Treppe	1
2	0487007	Trittbloch 200x400x45 verzinktem	1
3	0264060	Mutter selbstsichernde M10 DIN 985	4
4	0235040	Schraubbolzen M10x25 8.8	4
5	0272260	Facettenscheibe Ø10 mm, fzb DIN 125B	8

Stützrad

Pos.	Warenr.	Bezeichnung	2 – 3 bullet
	1335040	Stützrad komplett, nach links gerichtet	2
	1335057	Stützrad komplett, nach rechts gerichtet	2
1	0394230	Kompletttrad mit Felge und Reifen	1
2	1103505	Innenrohr mit Endnabenwelle	1
3	0393630	Dichtungsring 72/35	1
4	0478990	Kegelrollenlager 30207 Ø35	1
5	0394803	Nabenbolzen M12x1,5x36 mm	5
6	0393612	Nabe 5 huls	1
7	0478988	Kegelrollenlager 30205 Ø25	1
8	0393827	Nabendeichsel Ø52	1
9	0394861	Nabenmutter M12x1,5	5
10	690110101	U-Bügel M16 100x100x100	2
11	0272290	Facettenscheibe Ø16 DIN 125B	4
12	0264090	Mutter selbstsichernde M16	4
13	1103520	Aussenrohr für Spindel	1
14	1080530	Spindel	1
15	0272310	Facettenscheibe Ø20 DIN 125B	1
16	1036260	Kurbel	1
17	0371660	Spannstift Ø8x30 mm	1
18	0431980	Sperrbügel	1

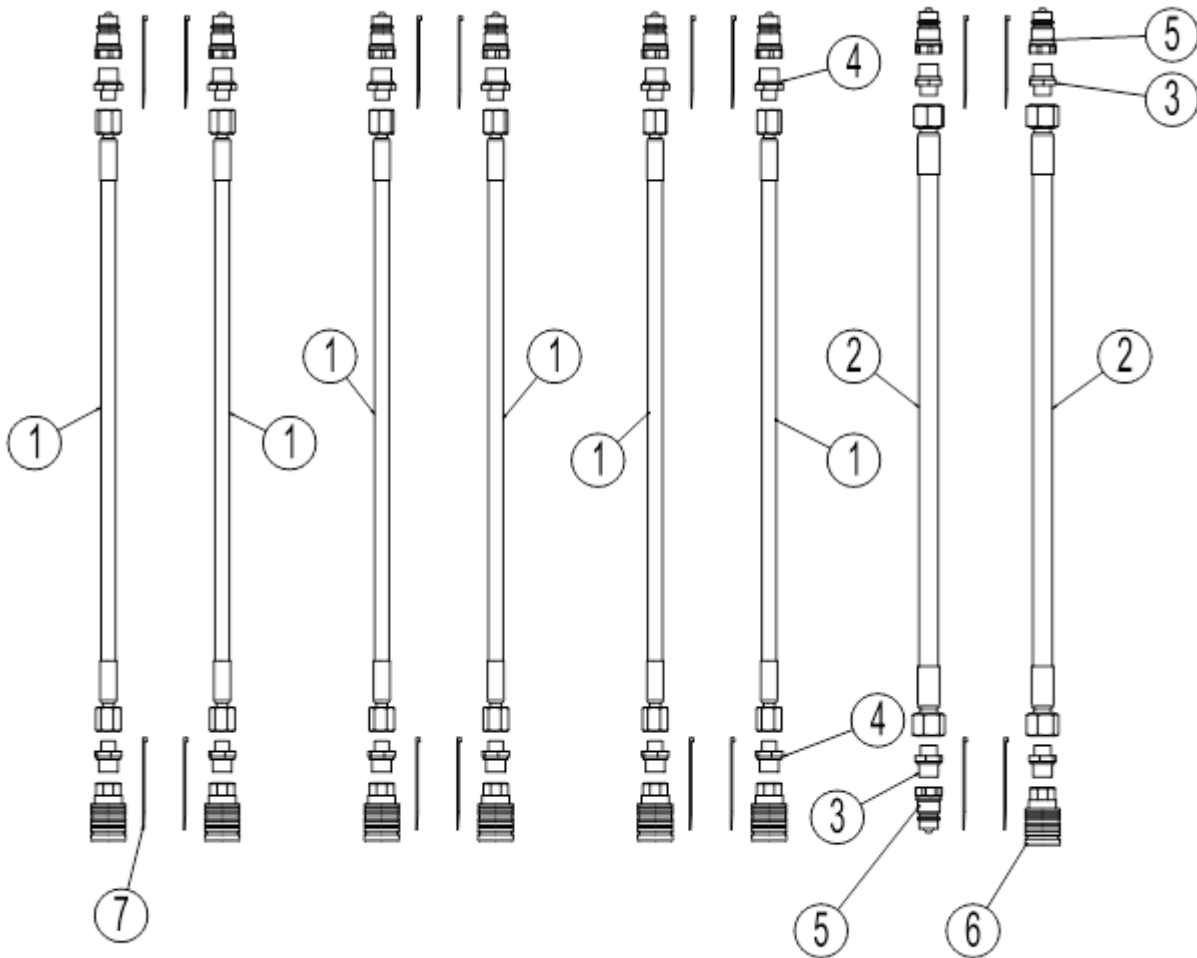
Hydraulik

Hydr. Klappung u. Zinkenverstellung



Pos.	Warenr.	Bezeichnung	2 Reihen	3 Reihen
1	690200050	Zylinder 80/40 x 500 (6m)	1	1
1	690200350	Zylinder 90/40 x 500 (7m)	1	1
2	1290076	Zylinder 50/30 x 250 ϕ 25,25/ ϕ 25,25	2	2
3	0442350	Kugelhahn 3/8"	1	1
4	690203130	Fitting gerade, verstellbar 12 m/vormontiert O-ring	1	1
5	690203106	Fitting, winkel 12-3/8" BSP	1	1
6	690203006	Fitting, winkel 10-3/8" BSP	5	5
7	690203015	Fitting T10	2	2
8	0446751	Fitting gerade ϕ 10 x 3/8"	1	1
9	0444020	Schnellkuplung Stecker 1/2"	4	4
10	0446752	Fitting gerade ϕ 10 x 1/2"	4	4
11	-	Markierungsband 2 Stck grün	2	2
12	-	Markierungsband 2 Stck blau	2	2
13	0454591	Hydraulikschlauch 1/4" L = 2000 mm	2	2
14	690201007	Hydraulikschlauch 1/4" L = 3700 mm	1	1
15	0454250	Hydraulikschlauch 1/4" L = 1010 mm	3	3
16	690201033	Hydraulikschlauch 1/4" L = 2500 mm	2	2
17	0454211	Hydraulikschlauch 1/4" L = 710 mm	1	1
18	0446754	Fitting gerade ϕ 12 x 3/8"	1	1
19	690207108	Endventil V-101 3/8" DT NC	1	1

Verbindungsschläuche an angehängte Walze



Pos.	Warenr.	Bezeichnung	Standard	Ekstra- udstyr
1	690201033	Hydraulikschlauch 1/4" L = 2500 mm	6	
2	690201469	Hydraulikschlauch 1/2" L = 2500 mm		2
3	690204512	Fitting gerade Ø15 x 1/2"		4
4	0446752	Fitting gerade Ø10 x 1/2"	12	
5	0444020	Schnellkupplungsstecker 1/2"	6	9
6	0444030	Schnellkupplungsmuffe 1/2"	4	4
7	-	Markierungsstreifen	12	4

HINWEIS: Bei Bestellung neuer Schläuche immer Länge inkl. Fitting angeben.

Notizen

--	--

Maschinen zum Wachstum

Maschinen zum Wachstum

Maschinen zum Wachstum

Maschinen zum Wachstum

Maschinen z



Kurzfristige Konstruktionsänderungen vorbehalten